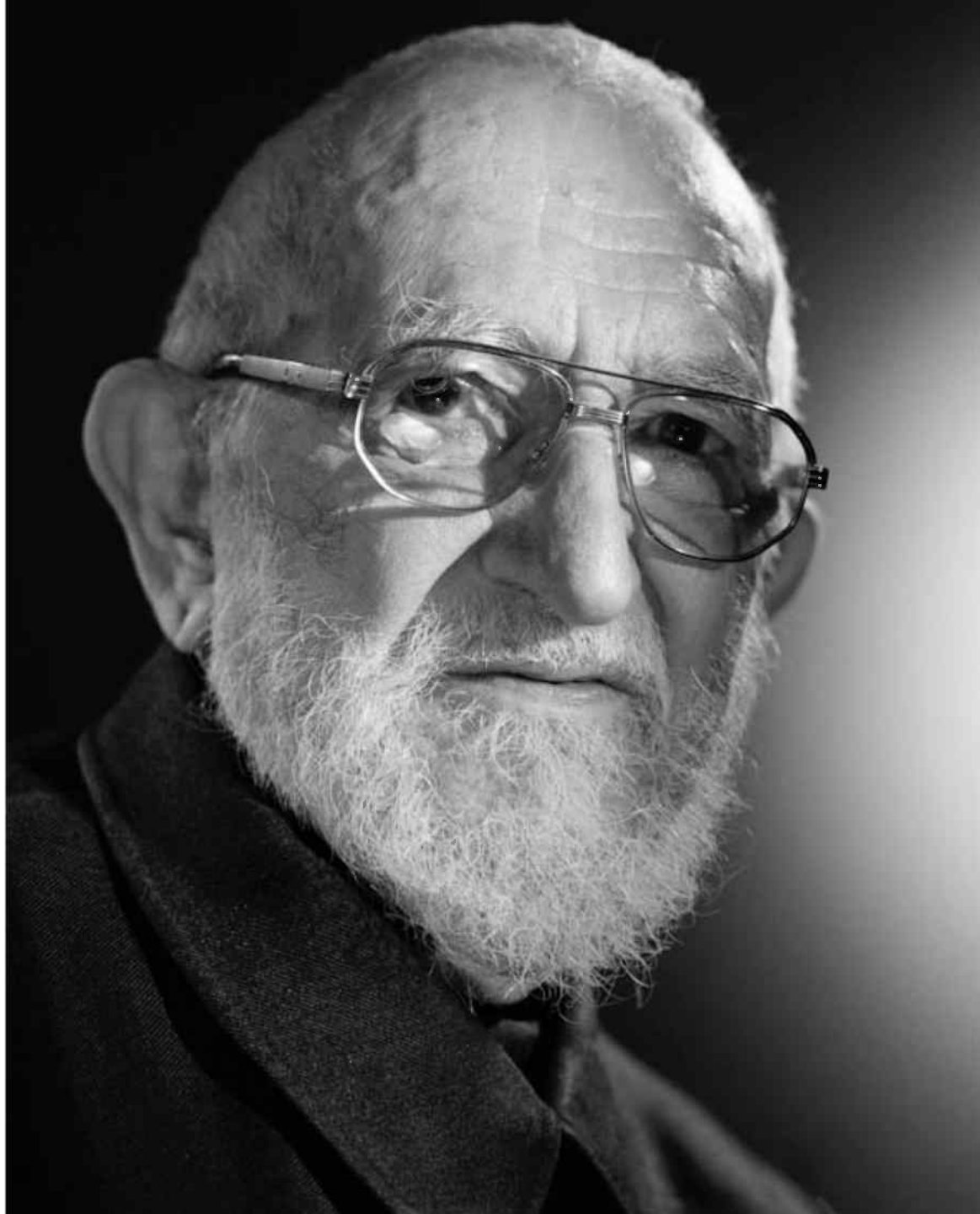


Nature, violence et séduction

Le représentation du corps dans la
peinture

Introduction

Avoir à l'esprit, d'une part, que le corps est éminemment expressif et, d'autre part, qu'à chaque fois qu'un peintre a voulu fustiger le monde ou révolutionner la peinture, il s'est servi du corps en privilégiant celui de la femme.



L'Abbé Pierre



Pie XII



Jean XXIII



Paul VI



Jean-Paul Ier



Jean-Paul II



Benoît XVI



François



Angela Davis



Les Jackson Five



Jimmy Hendrix







Peace.



Love.



Rock.



©Juha Helminen





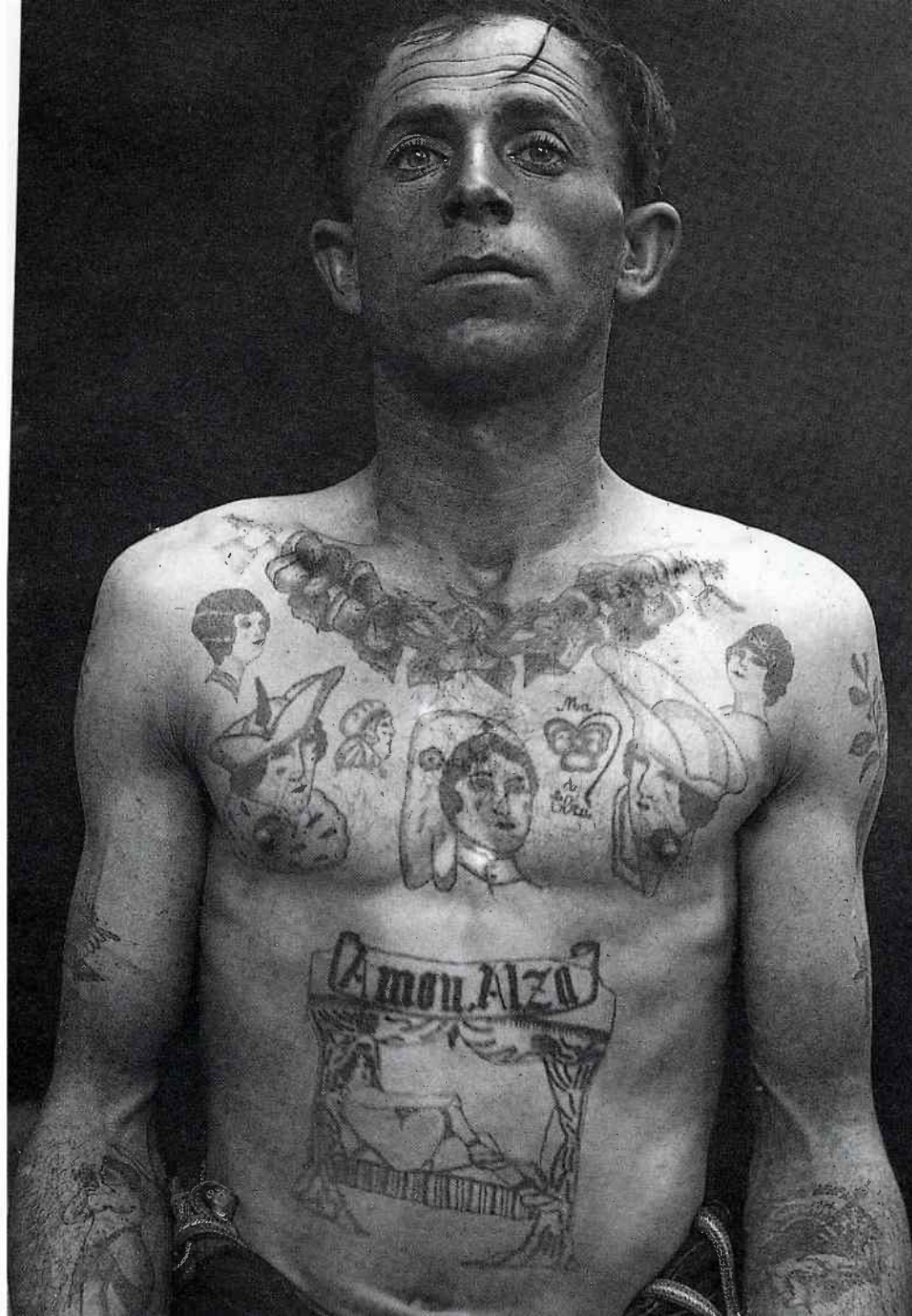


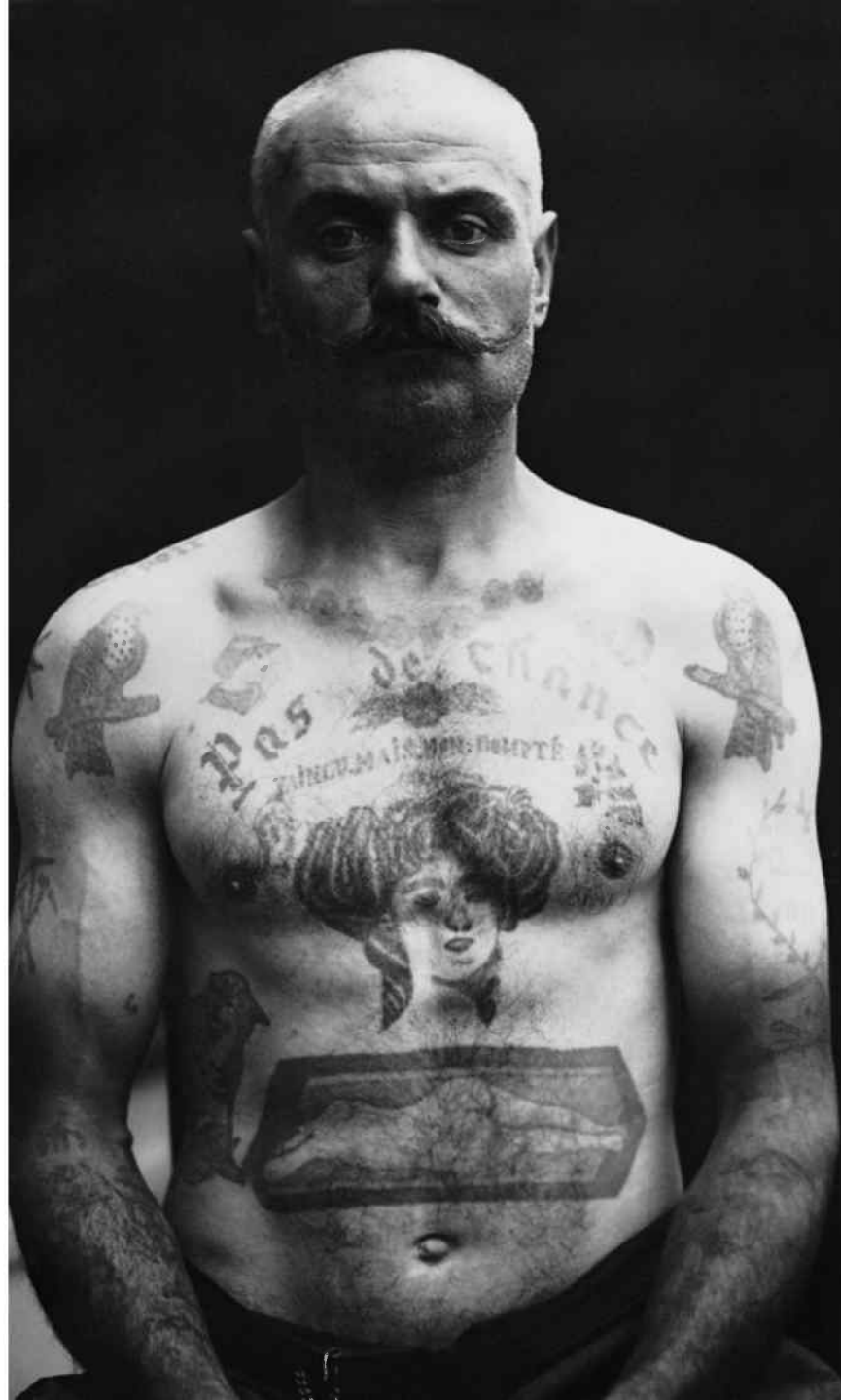
Le clown blanc



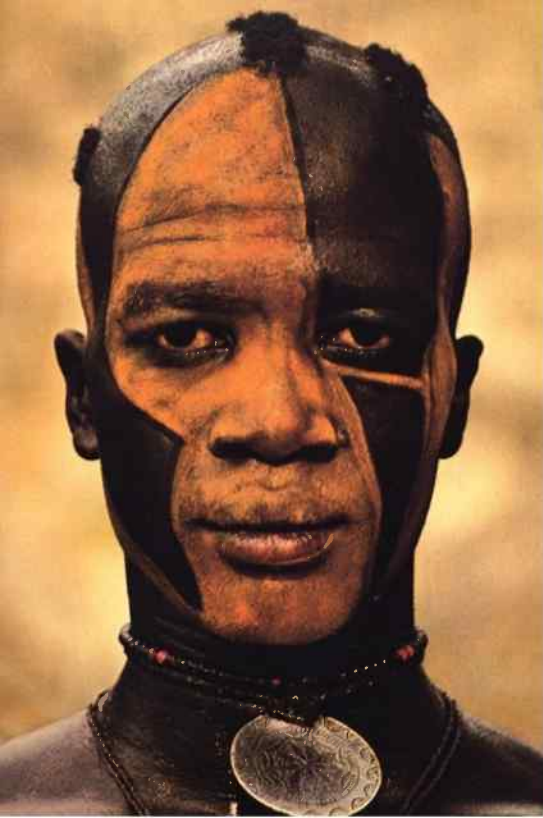
L'Auguste











Peinture corporelle Noubas



Paris-Match toujours qui retouche les bourrelets du président Sarkozy...

MATCH DELACROIX

14 PAGES, LES MYSTERIEUX FANTASMES DU PEINTRE
NE IL Y A 200 ANS : LA CHAIR TORTUREE DES FEMMES



Officiel
Ernst
RECU A MONACO

*Le premier bal du couple. La photo de famille.
La joie de Caroline.*

LE "KILLER" DE LA BASTILLE SES PHOTOS QUAND IL BODAIT DANS
PARIS... SES VICTIMES. LA TRAQUE...



















Enfin seuls!



Oui, merci
Photoshop!

Le sujet



Pablo Picasso - E
1881-1973
Les demoiselles d'Avignon
1907
Huile sur toile
243,9 x 233,7 cm
New-York, Moma

Le visage



Le corps



Rabattement
fond/forme



Chap. 1



Historiquement

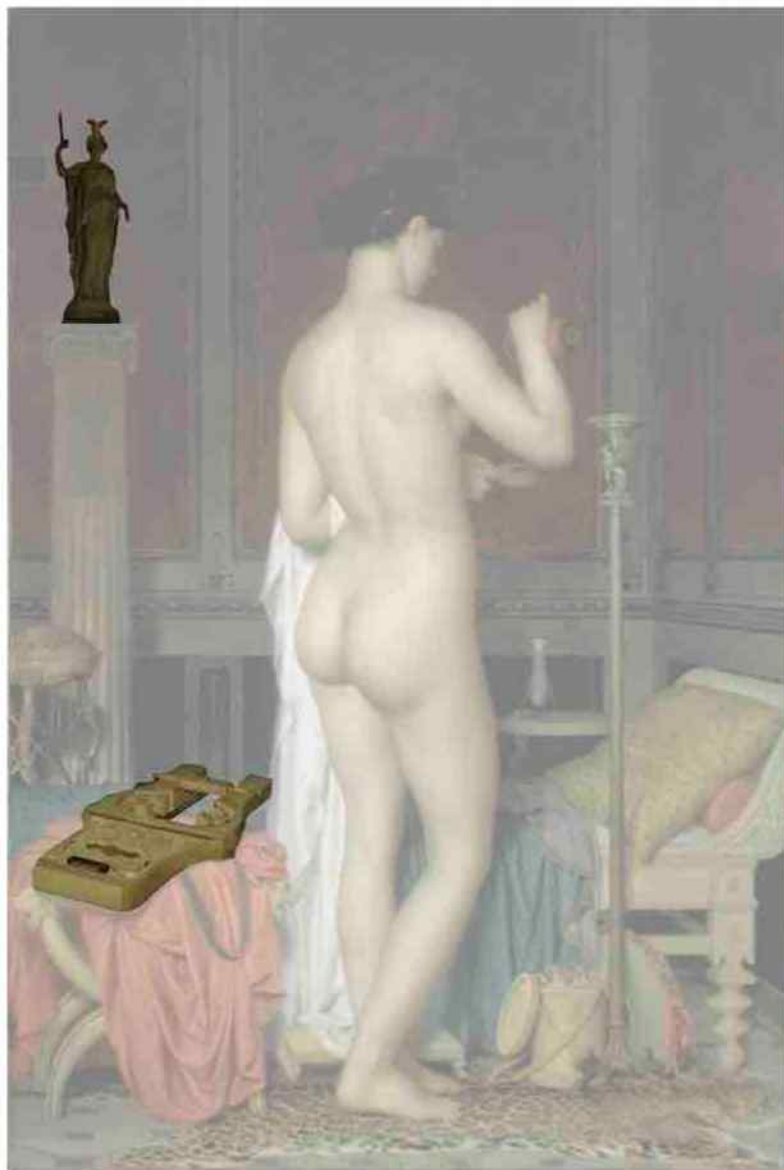
Le corps comme enjeu privilégié d'une lutte sans merci entre représentations idéaliste et réaliste, conformiste et révolutionnaire.



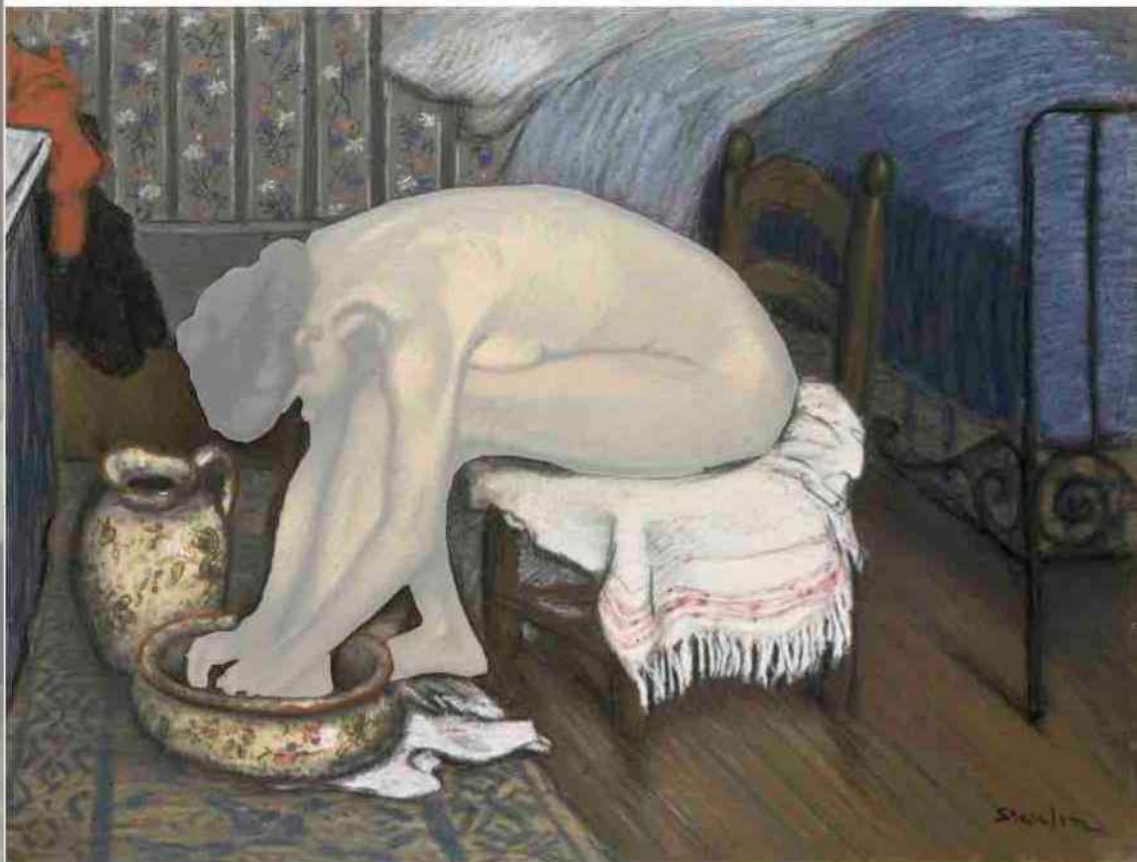


Charles Gleyre – CH, (1806-1874), **Le coucher de Sapho**, 1867, huile sur toile, 108 X 72cm, Lausanne, Musée cantonal des Beaux-Arts

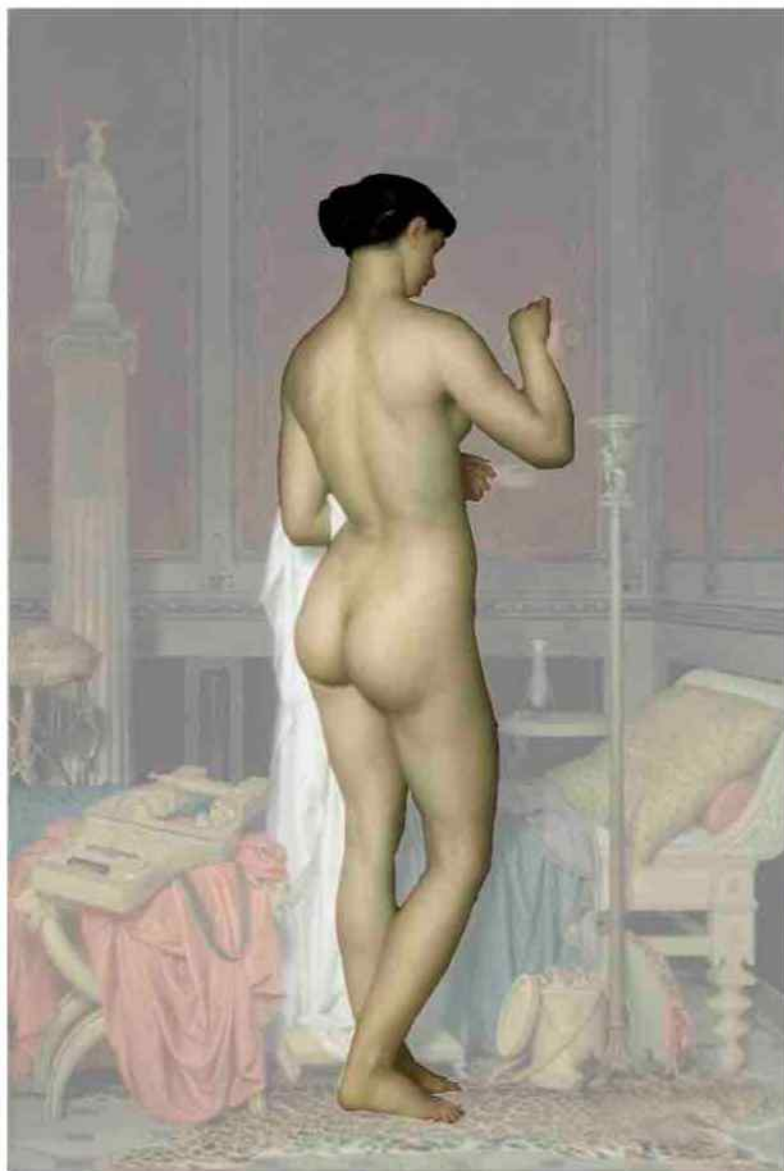
Théophile-Alexandre Steinlen – CH, (1859-1923), **La toilette**, 1902, pastel sur papier, 49 X 64,6cm, Lausanne, Musée cantonal des Beaux-Arts



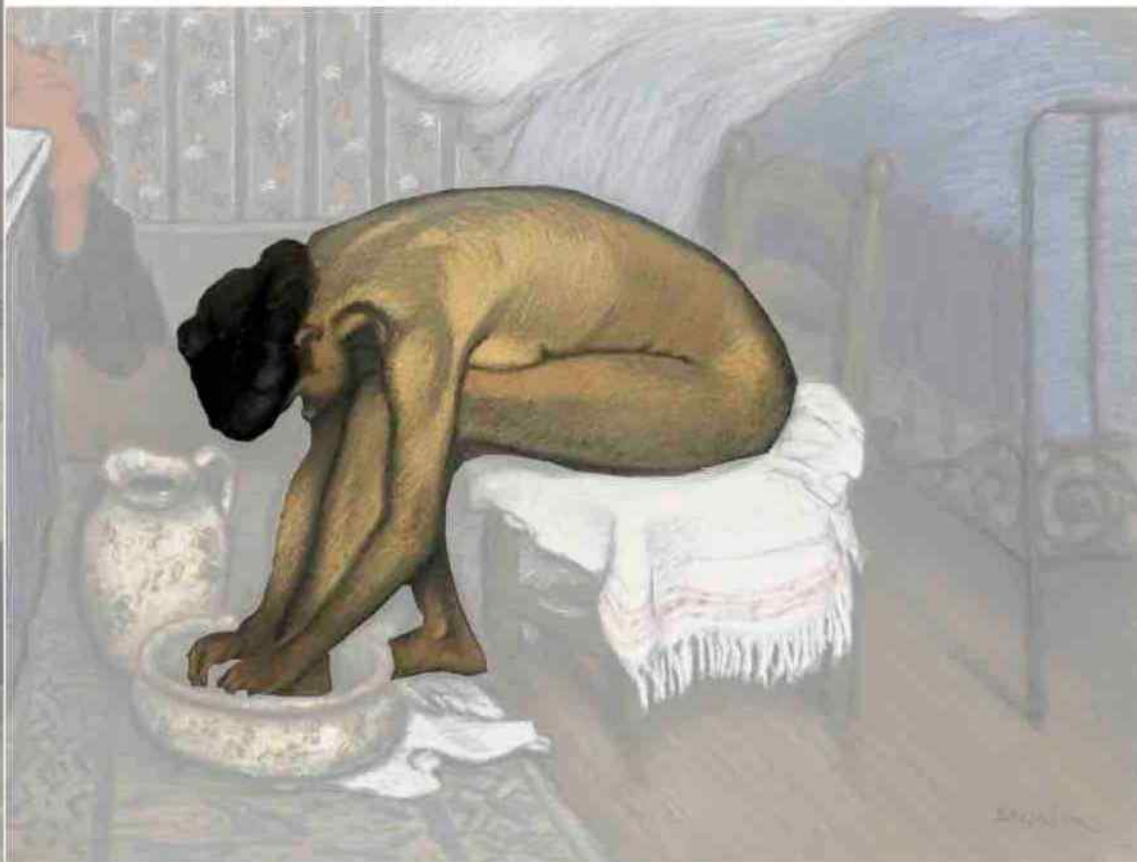
Décor antiquisant destiné à mettre le nu à distance mythique infranchissable



Décor étroit, exigü, étranglé. Compassion et empathie secrétées par l'exiguïté du lieu



Corps académique, idéalisé. Déhanchement classique



Corps cassé par le travail. Lavement des pieds, geste d'humilité



Gustave Courbet - F, (1817-1877), **Les baigneuses**, (vers 1853, huile sur toile, 227 x 193 cm, Montpellier, Musée Fabre)

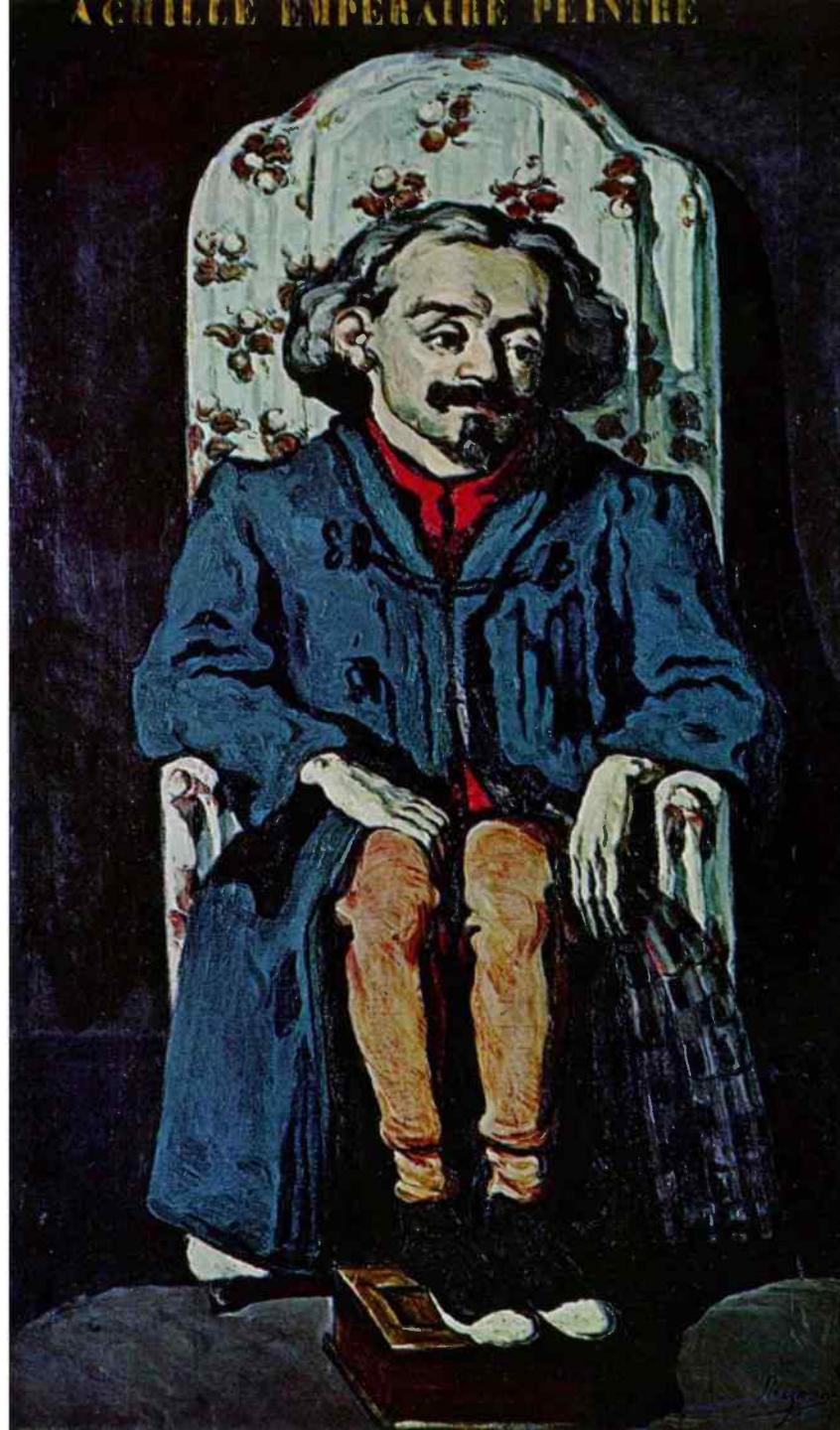


*Je veille, et nuit et jour mon front rêve enflammé,
Ma joue en pleurs ruisselle,
Depuis qu'Albaydé dans la tombe a fermé
Ses beaux yeux de gazelle.*

*Car elle avait quinze ans, un sourire ingénu,
Et m'aimait sans mélange,
Et quand elle croisait ses bras sur son sein nu,
On croyait voir un ange ! ...*

Victor Hugo, Extrait des Orientales, 1829

Alexandre Cabanel (1823-1889) – F, **Albaydé**, 1848, huile sur toile, 98 x 80 cm, Montpellier, Musée Fabre

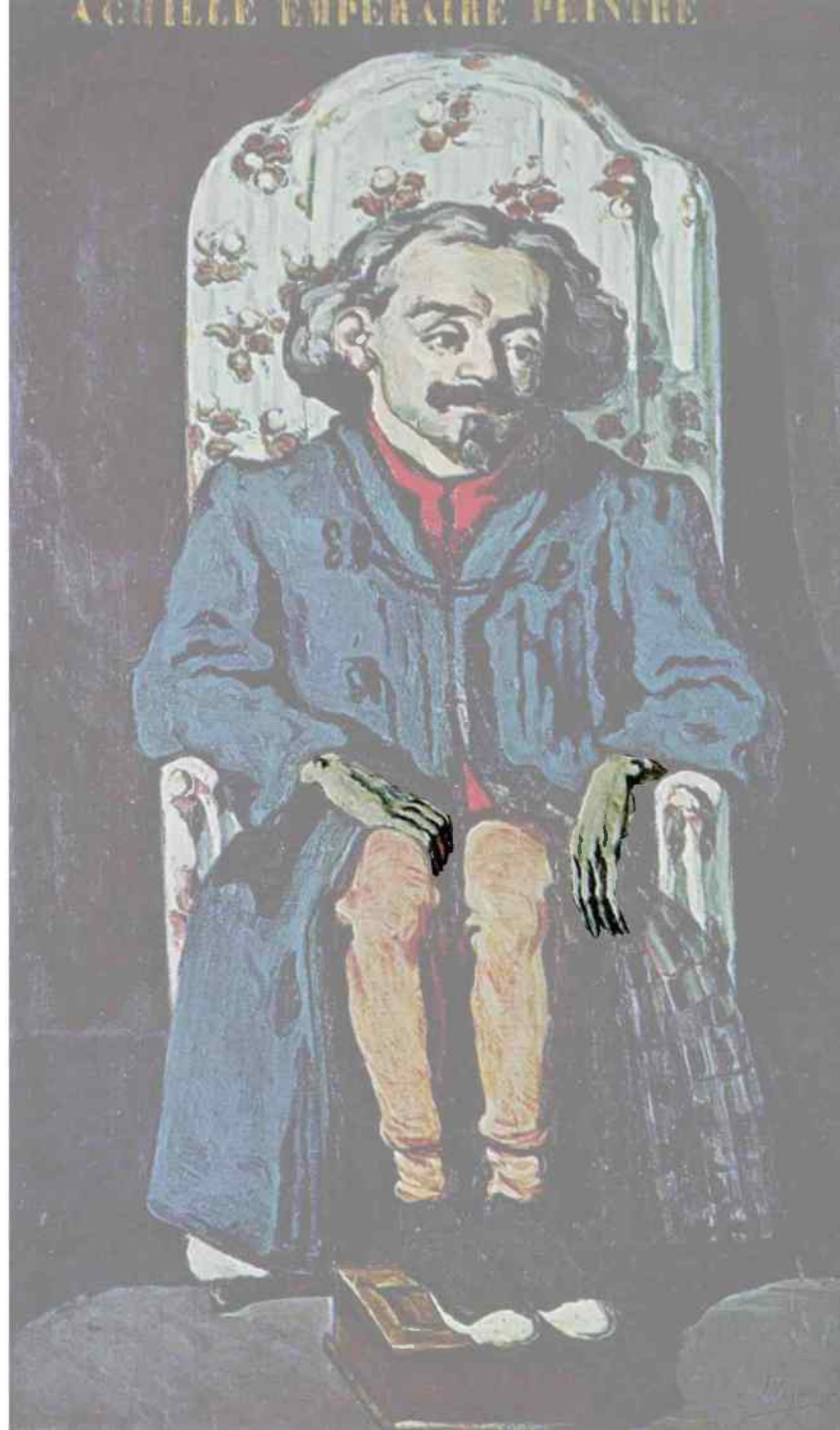


Paul Cézanne - F
1839-1906
Portrait d'Achille Empereur
1868
Huile sur toile
200 x 120 cm
Paris, Musée d'Orsay

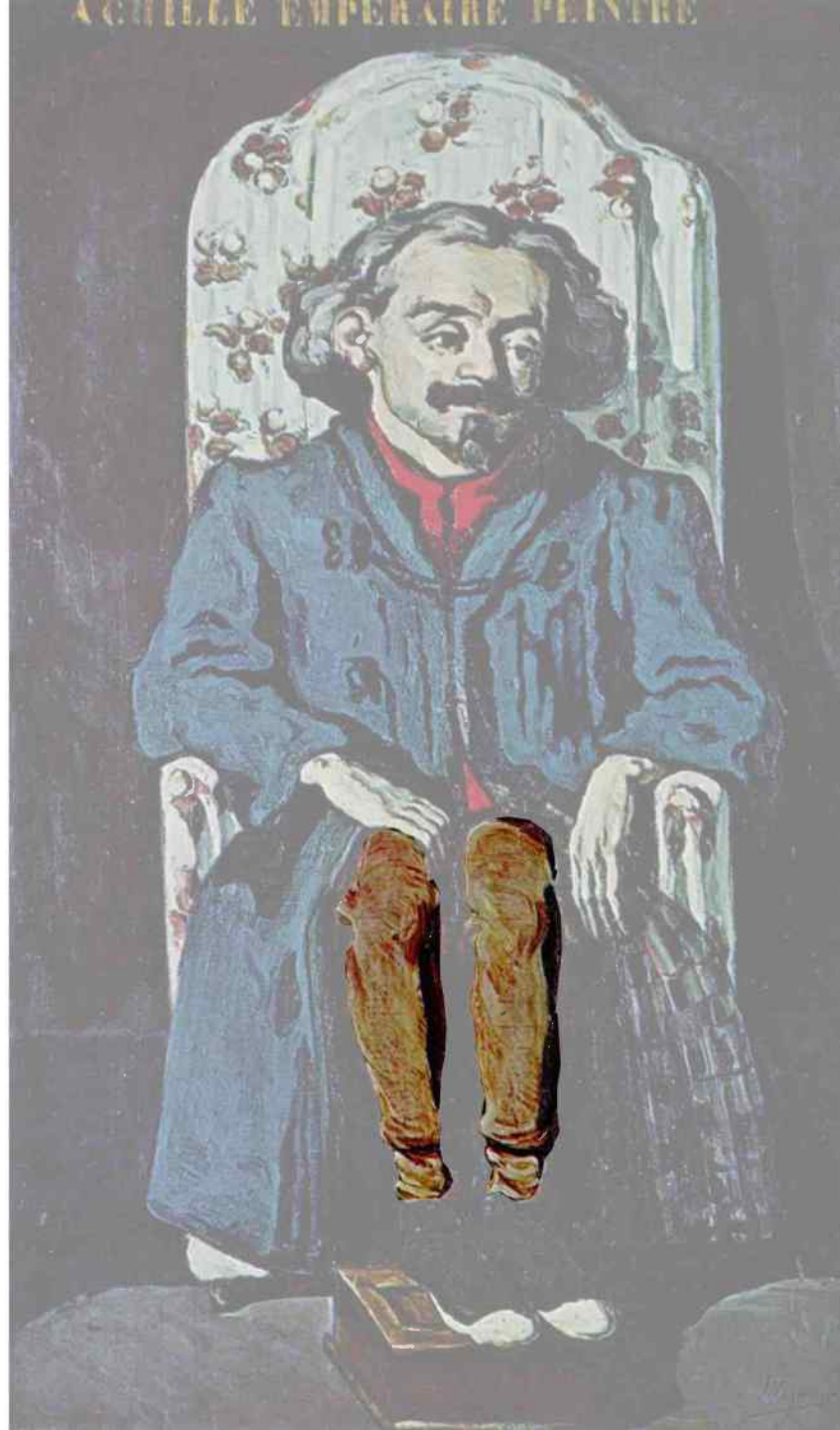
ACHILLE EMPEREUR PEINTRE



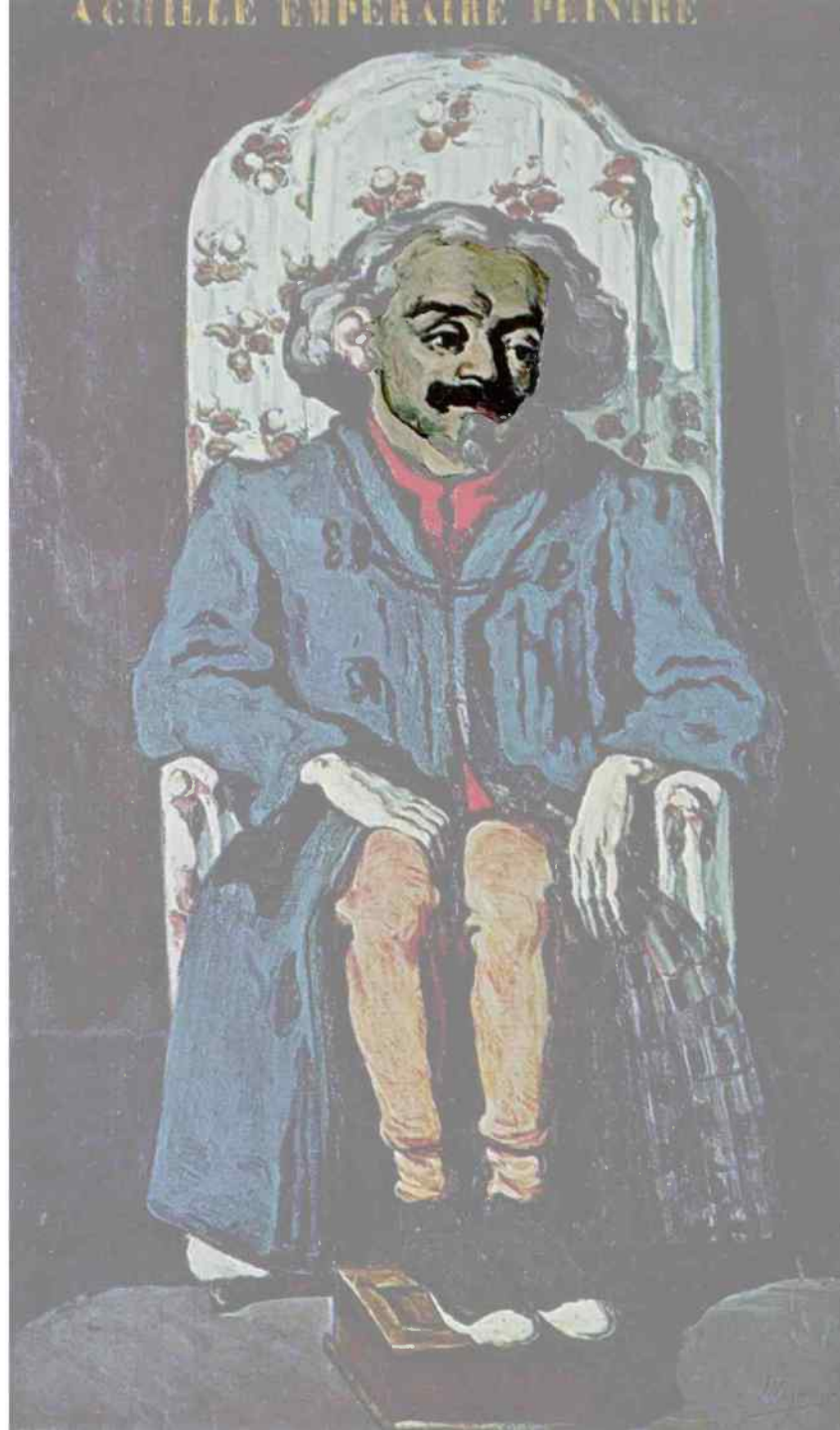
ACHILLE EMPEREUR PEINTRE



ACHILLE EMPEREUR PEINTRE



ACHILLE EMPEREUR PEINTRE



ACHILLE EMERATHE PEINTRE







Henri Régnault - F

1843-1871

Salomé

1870

Huile sur toile

160 x 102,9 cm

New-York

Metropolitan Museum of Art







Caravage – I, (1571-1610), **Salomé portant la tête de Jean-Baptiste**, (1609-1610, huile sur toile, 91 x 167 cm, Londres, National Gallery)



Edouard Manet - F (1832-1883), *Le déjeuner sur l'herbe*, (1863, huile sur toile, 207 x 265 cm, Paris, Musée d'Orsay)





-ALEX CABANEL-

Alexandre Cabanel – F, (1823-1889), **La naissance de Vénus**, (1863, huile sur toile, 130 x 225 cm, Paris, Musée d'Orsay)



Assise Couchée

Méditative Sensuelle

Regard interrogateur: vous troublez une intimité à laquelle vous n'êtes pas convié

Regard complice: elle se sait regardée et vous offre le spectacle de son corps

Chair humaine, plis de la peau

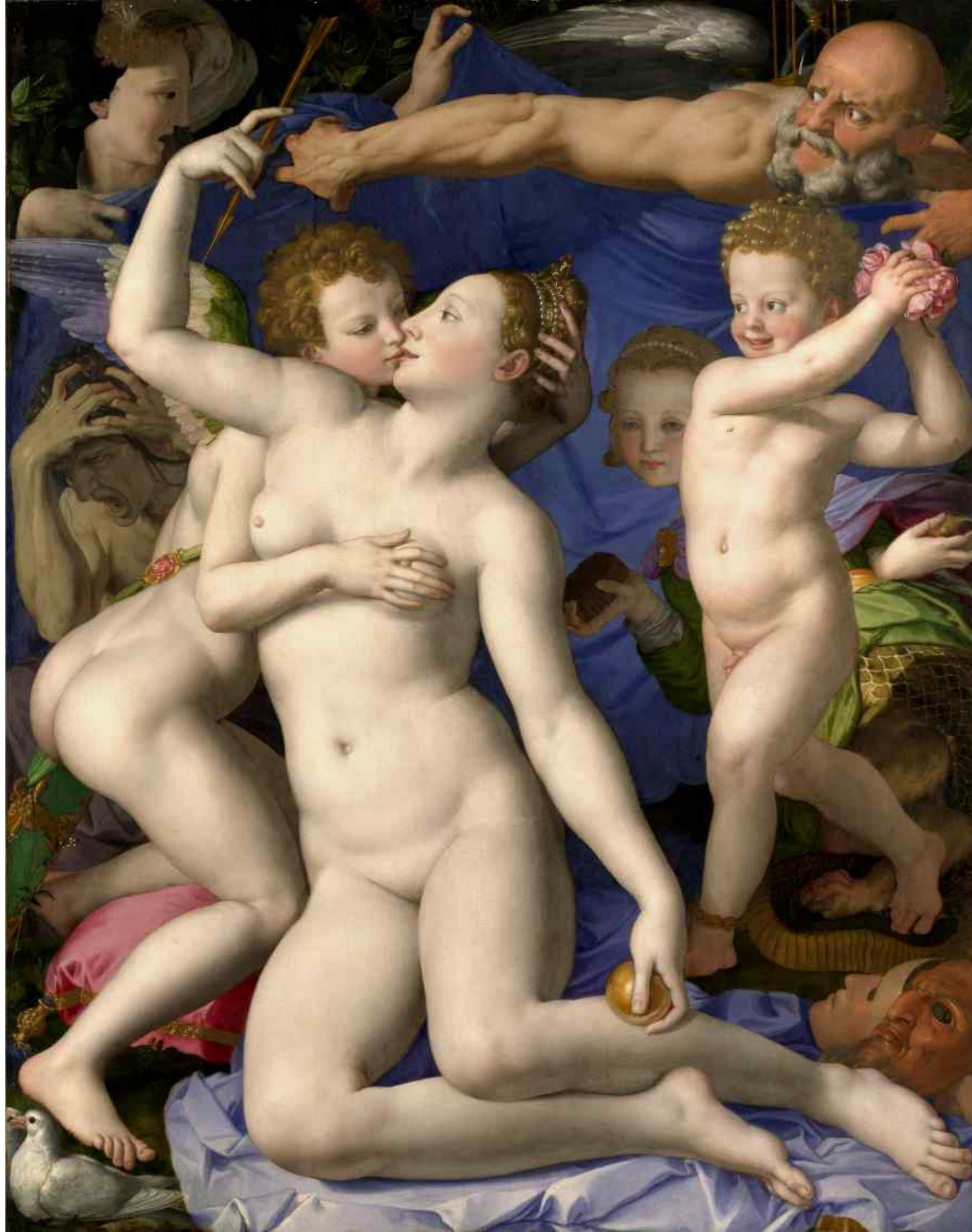
Chair marmoréenne, perfection de la peau



Réprouvée parce qu'accessible, datée, vraisemblable



Encensée parce qu'inaccessible, intemporelle, invraisemblable

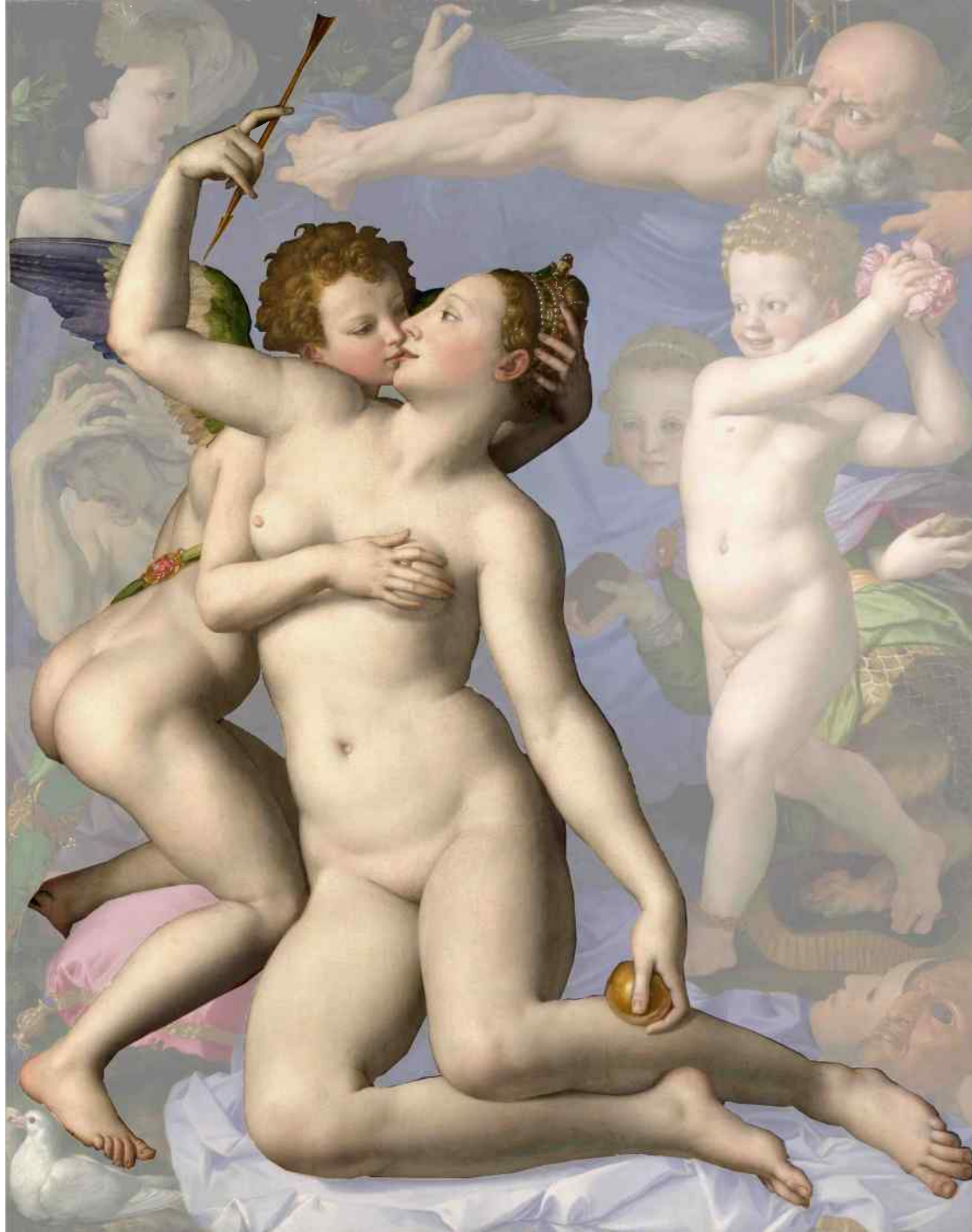


Il Bronzino - I
1503-1572

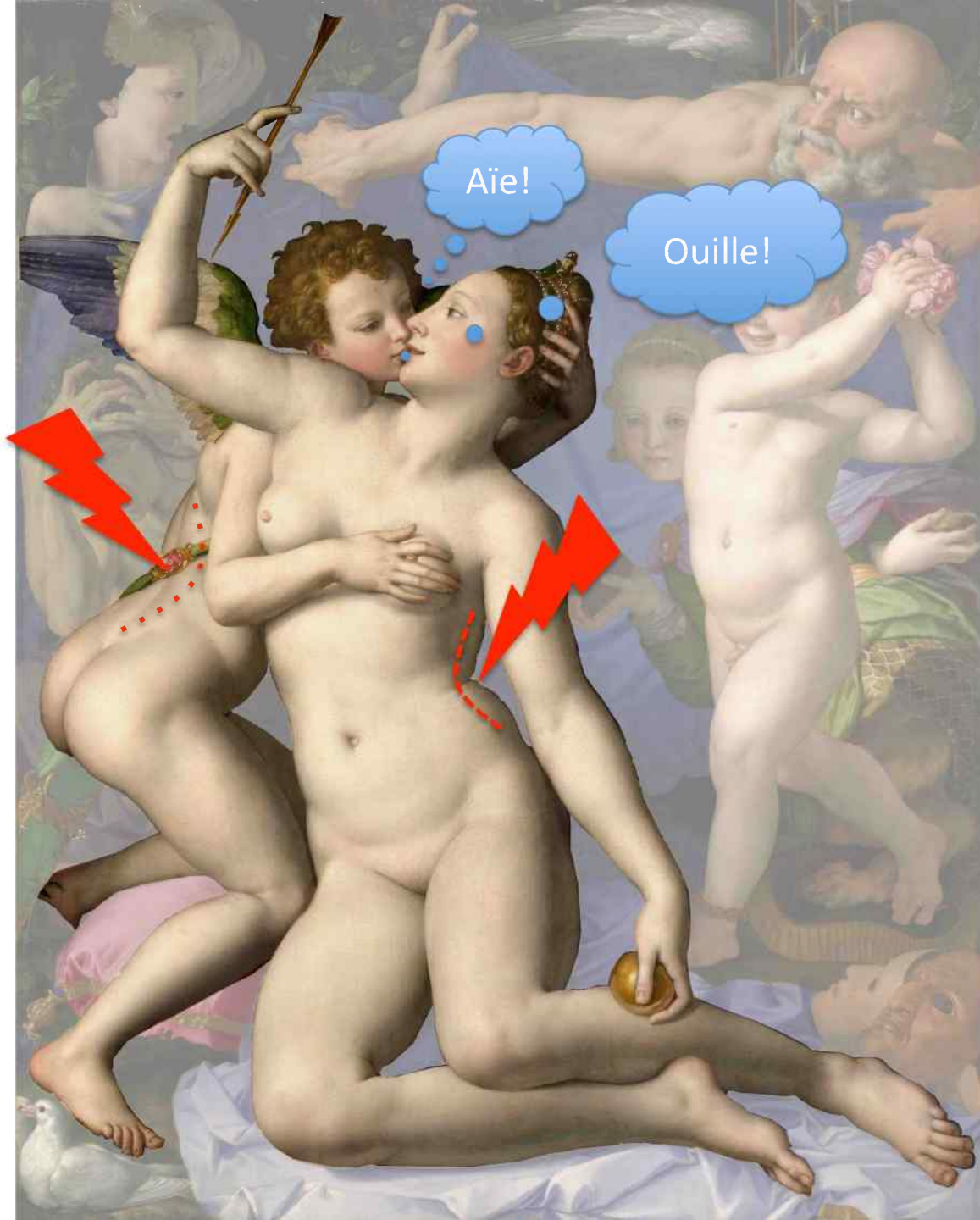
Allégorie du triomphe de Vénus
vers 1564

Huile sur panneau de bois
146 x 116 cm
Londres, National Gallery

Vénus et Cupidon



Rapport mère-fils ambigu, pour ainsi dire incestueux. Au-delà de l'identification des personnages, il s'agit ici d'une allégorie de l'amour, non maternel mais physique, sexuel.



Aïe!

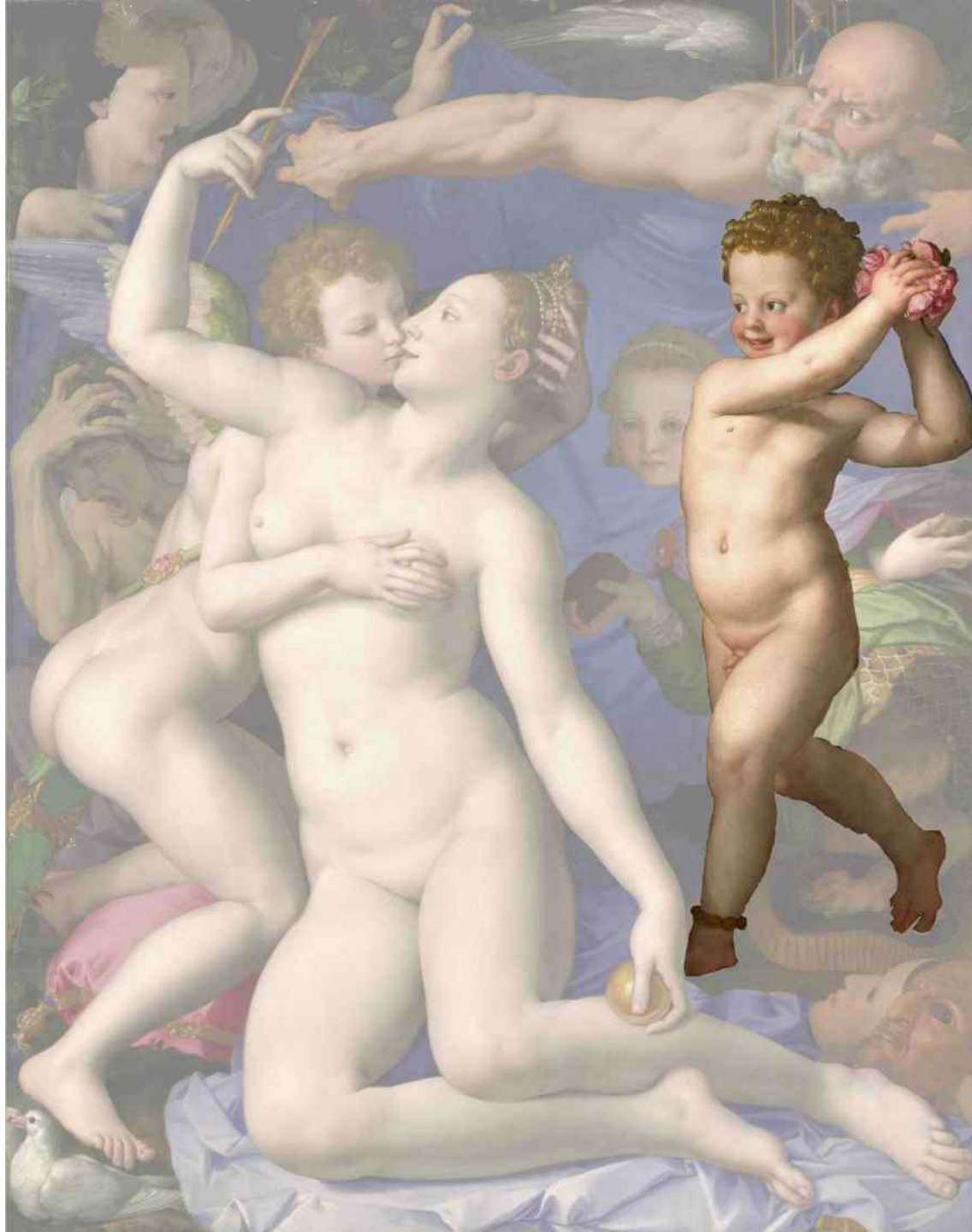
Ouille!



Ah!

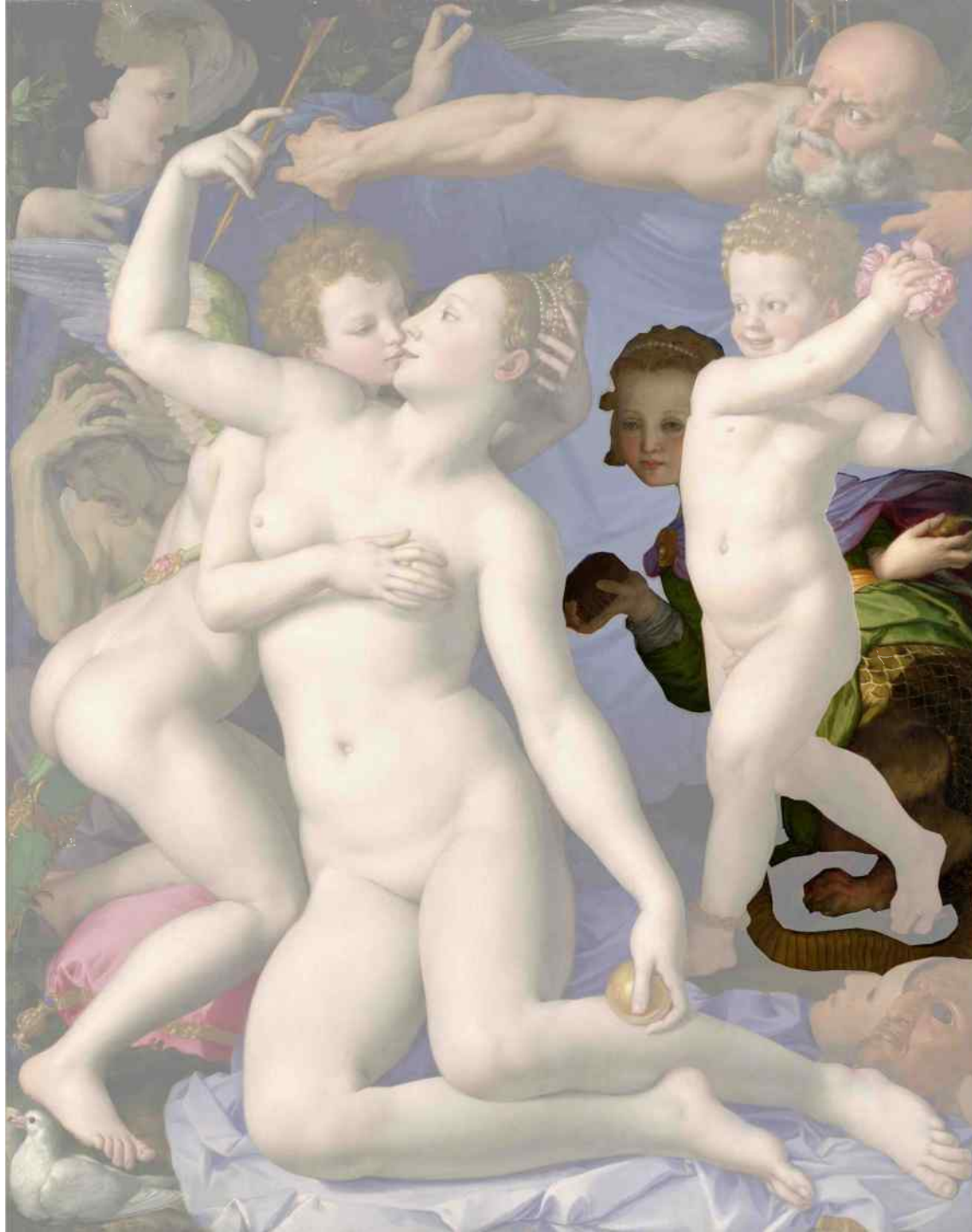
Mmh!

Le plaisir



L'enfant riant qui lance des pétales de rose, une clochette attachée à un pied, qui marche sur une épine sans en éprouver quelque gêne, symbolise le Plaisir.

La tromperie



La femme au joli visage, mais dont le corps est celui d'un dragon à écailles et dont le bras droit est terminé par une main gauche et le bras gauche par une main droite... incarne la Tromperie.

La lubricité et le désir



Les masques du satyre et de la nymphe symbolisent la lubricité, le désir.

L'oubli & le Temps



La femme au visage couvert d'un masque personnifie l'Oubli, l'amnésie. Elle s'efforce de recouvrir la scène avec une tenture bleue, mais en est empêchée par le Temps.

La jalousie



L'homme qui hurle de rage incarne la Jalousie.



La colombe menacée d'écrasement par le pied de Cupidon: une source d'inspiration pour les célèbres Monty Python...



Hans von Aachen - D
1552-1615

Bacchus, Cérès et Cupidon
1595-1695

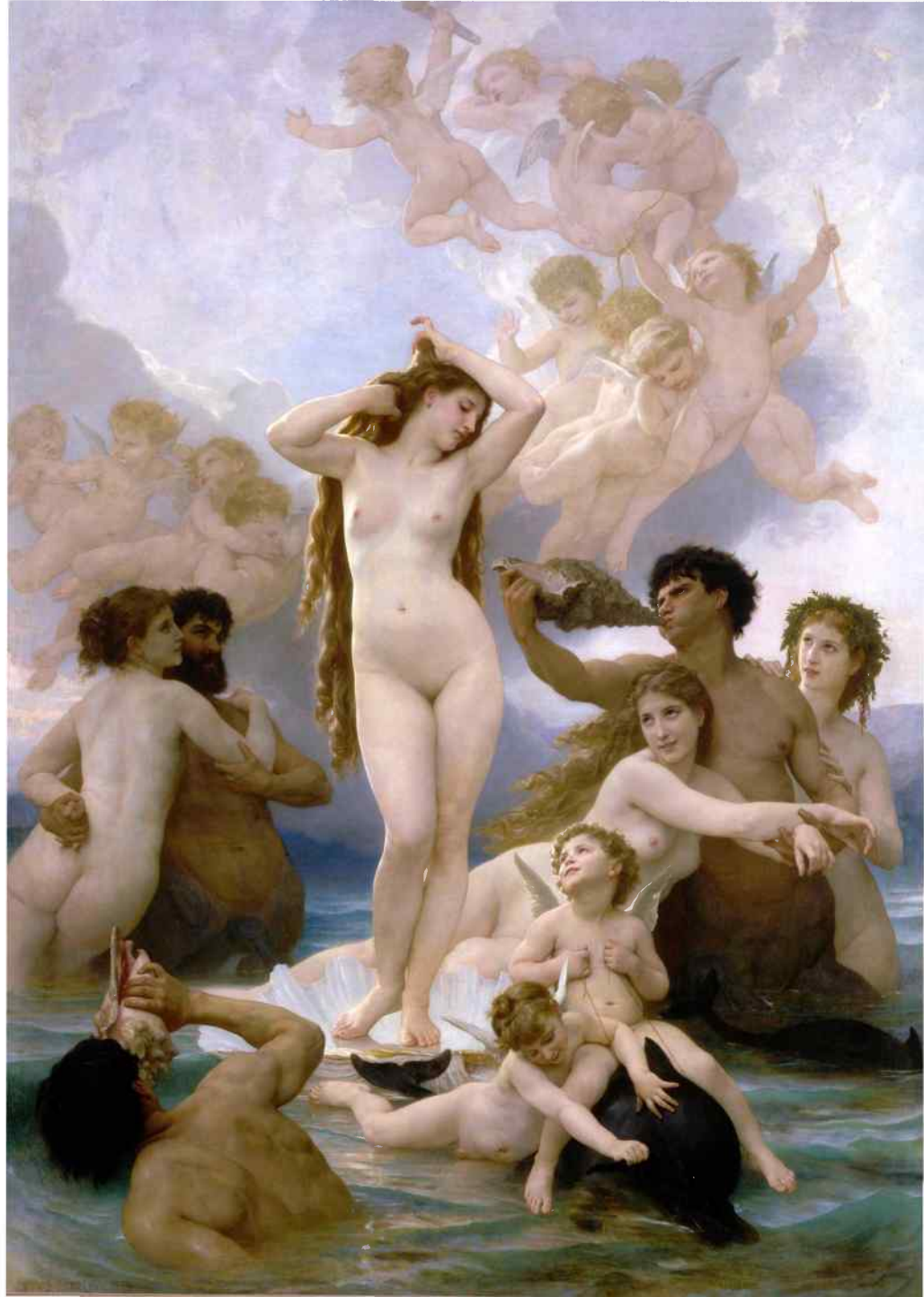
Huile sur toile
163 x 113 cm

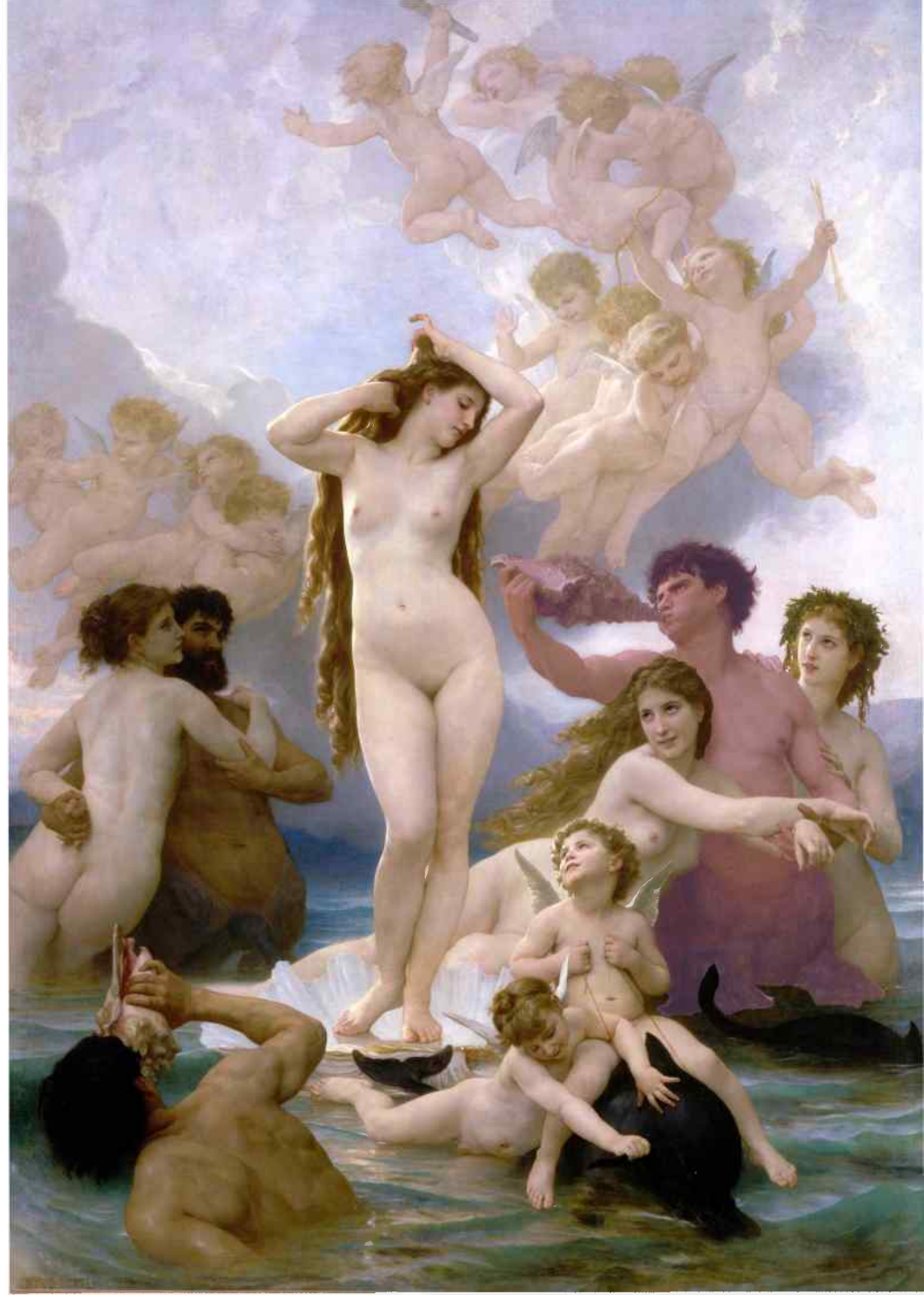
Vienne, Kunsthistorisches Museum



Le Tintoret – I, (1518-1594), **Suzanne et les vieillards**, (1555-1556, huile sur toile, 146 x 193,6 cm, Vienne, Kunsthistorisches Museum)

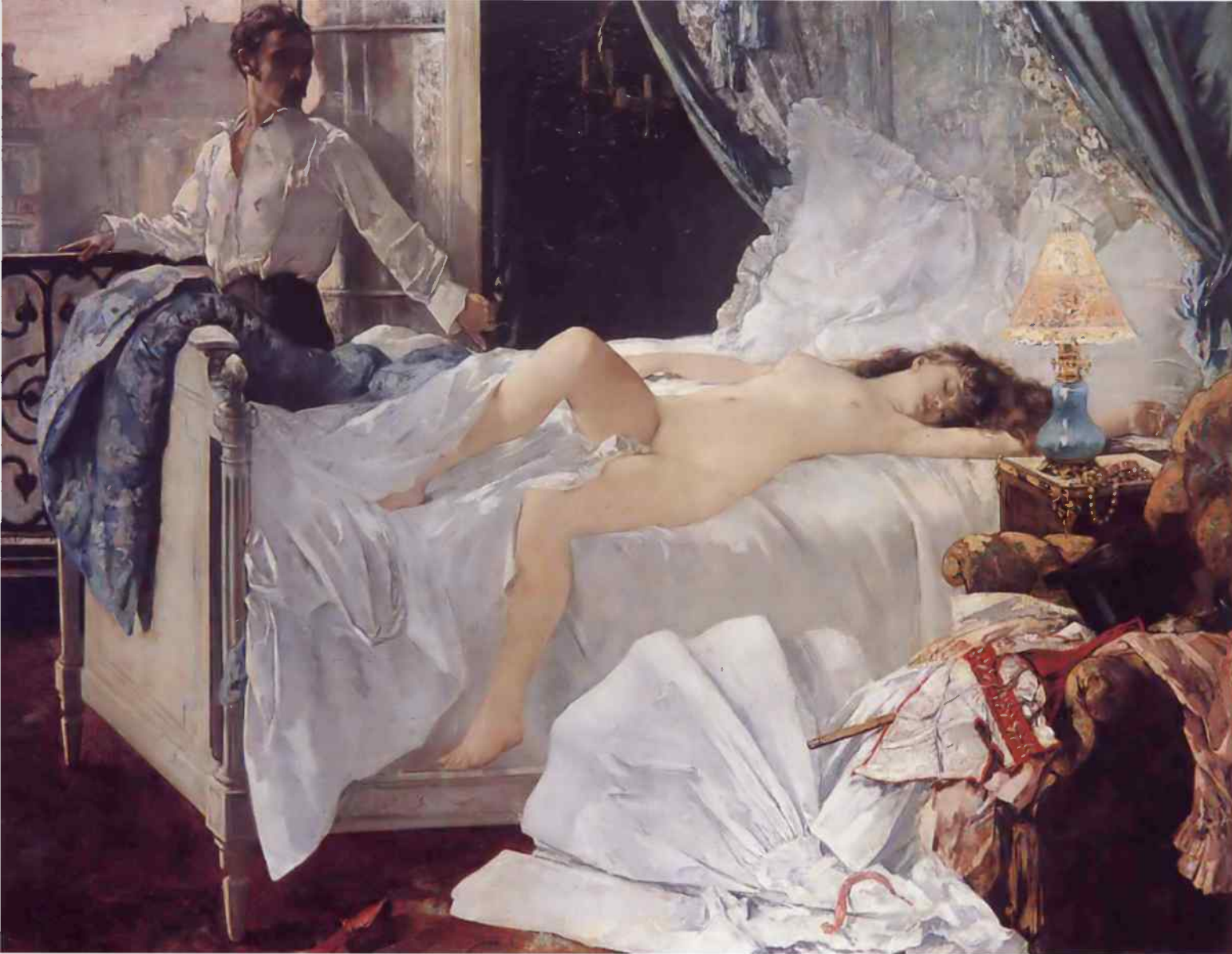
William Bouguereau - F
1825-1905
La naissance de Vénus
1879
Huile sur toile
300 x 218 cm
Paris, Musée d'Orsay



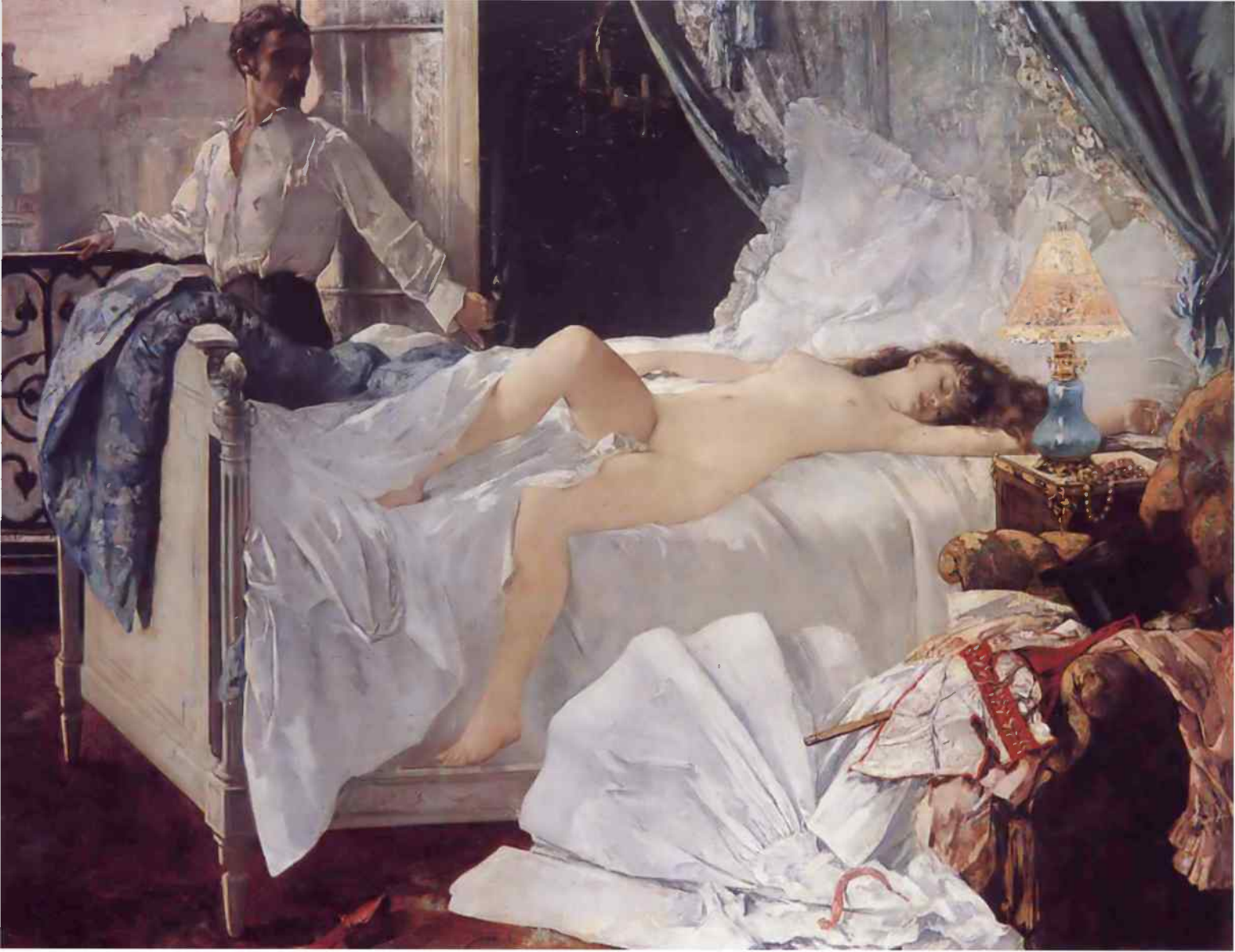




Peter Lely – PB, (1618-1680), **Portrait de Vénus et Cupidon** ou **Portrait d'Eleanor Nell Gwynne, (maîtresse de Charles II)**, (1675-1680, huile sur toile, 123,2 x 156,2 cm, collection privée)



Henri Gervex – F, (1852-1929), **Rolla**, (1878, huile sur toile, 175 x 220 cm, Bordeaux, Musée des beaux-arts, dépôt du Musée d'Orsay)

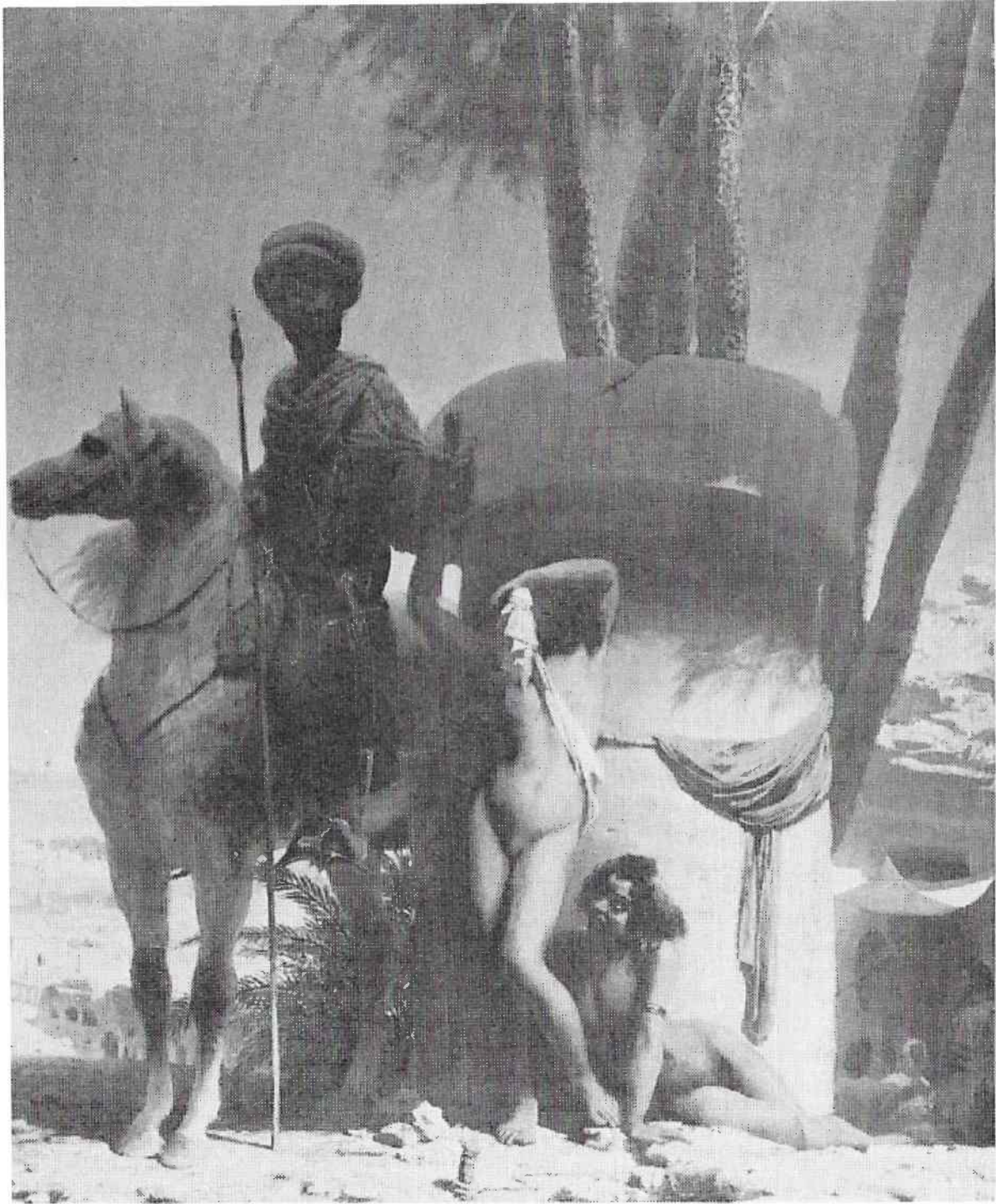




Charles Gleyre - CH
1806-1874
La pudeur égyptienne
1838/1839

Huile sur toile
78 x 64 cm

Lausanne, Musée des beaux-arts





Charles Gleyre - CH
1806-1874
La porteuse d'amphore
Vers 1835
Dessin
Lowell Fondation
Boston, Musée des beaux-arts,

Charles Gleyre - CH
1806-1874
La Nubienne
1838
Huile sur toile
220 x 109 cm
Lausanne, Musée des beaux-arts

Charles Gleyre - CH
1806-1874
Hercule et Omphale,
1862

Huile sur toile
145 x 111 cm

Neuchâtel, Musée d'Art et d'Histoire

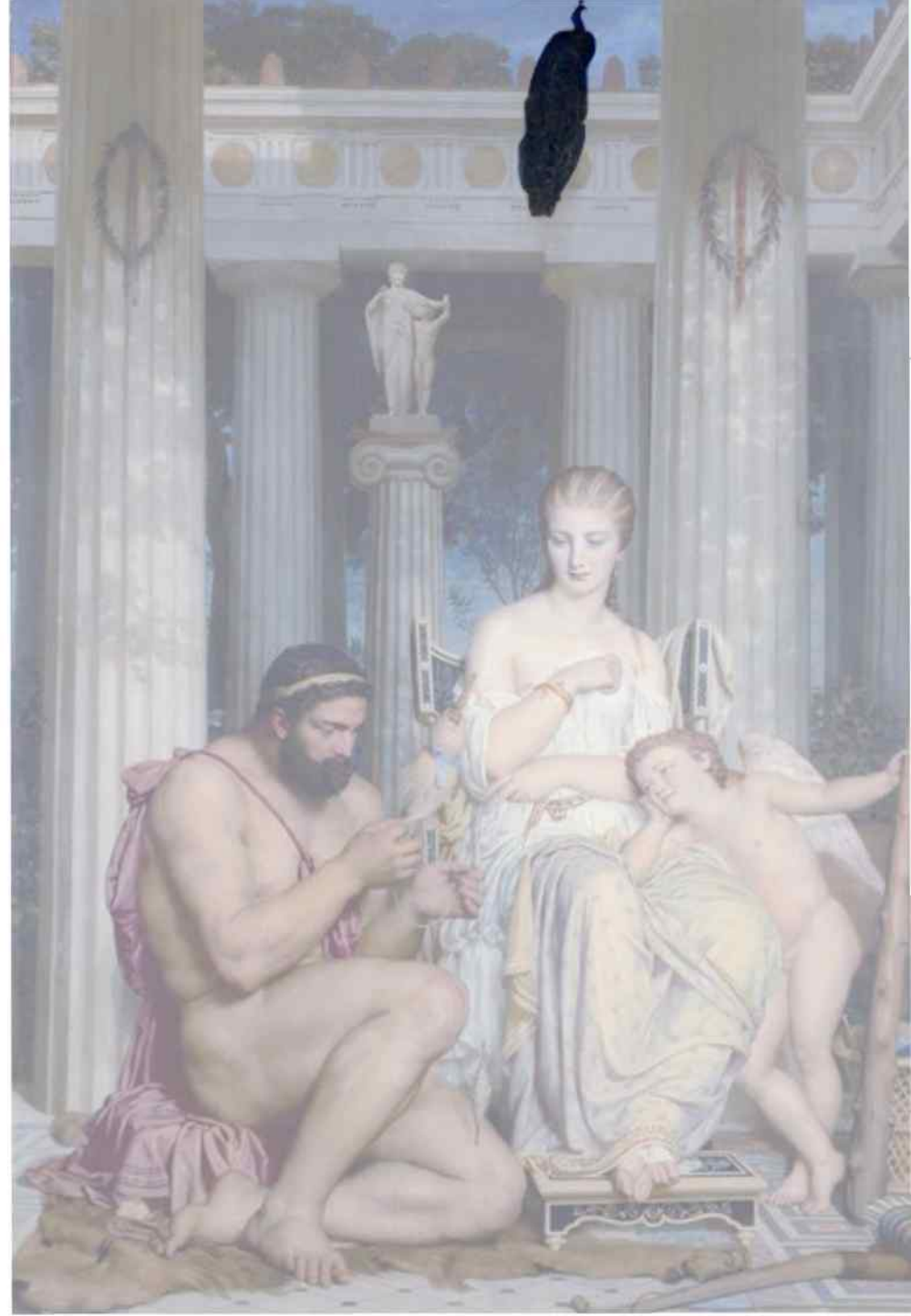


Peau de lion



Perte de la force d'Hercule

Le paon sans la roue



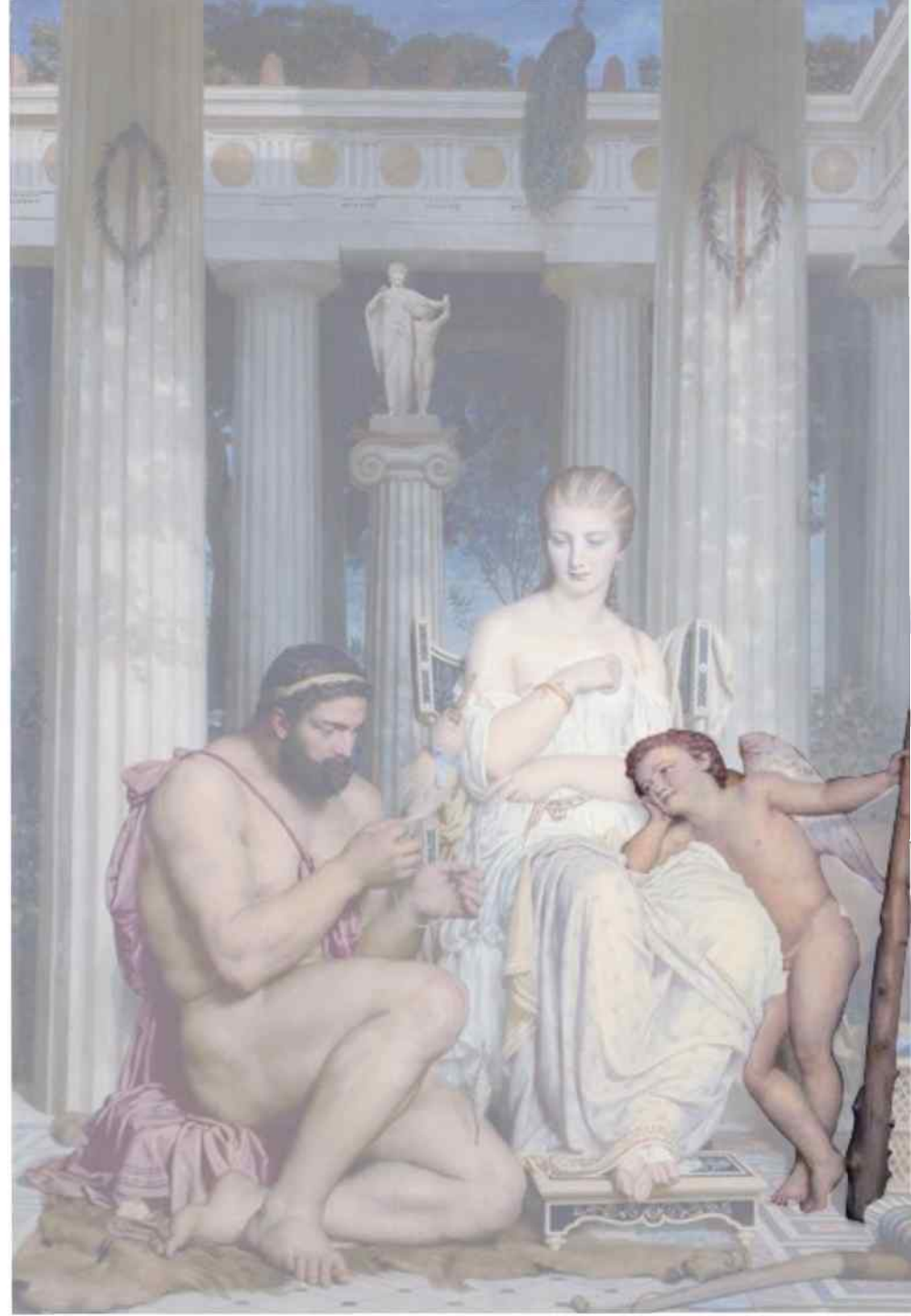
Hercule a perdu tout orgueil

Doigts en ciseaux



Symbole de la castration d'Hercule

Amour et le gourdin



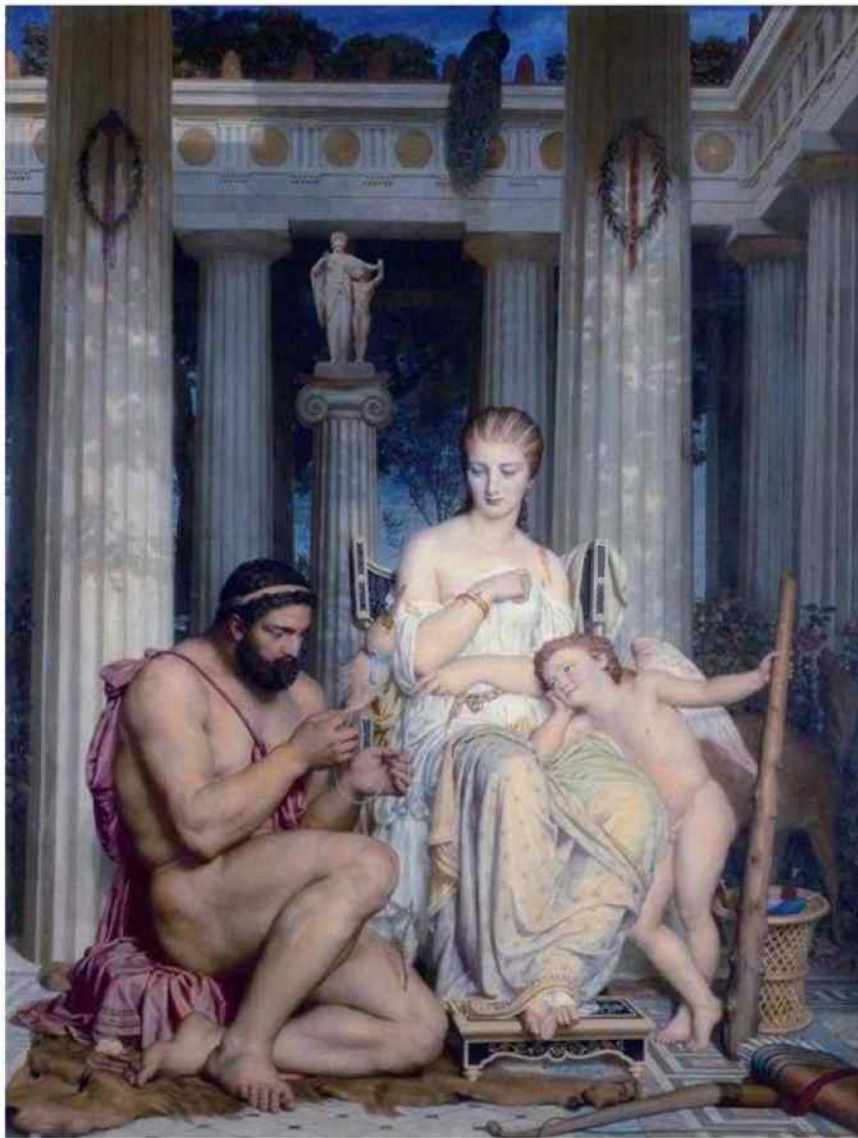
Le sourire moqueur



Humiliation d'Hercule

Le rouet d'Omphale





Charles Gleyre – CH, (1806-1874), **Hercule et Omphale**, (1862, huile sur toile, 145 x 111 cm, Musée d'Art et d'Histoire, Neuchâtel)



Charles Gleyre – CH, (1806-1874), **Le retour de l'enfant prodigue**, (1873, huile sur toile, 197 x 146 cm, Musée des beaux-arts, Lausanne)



Gourdin: le phallus



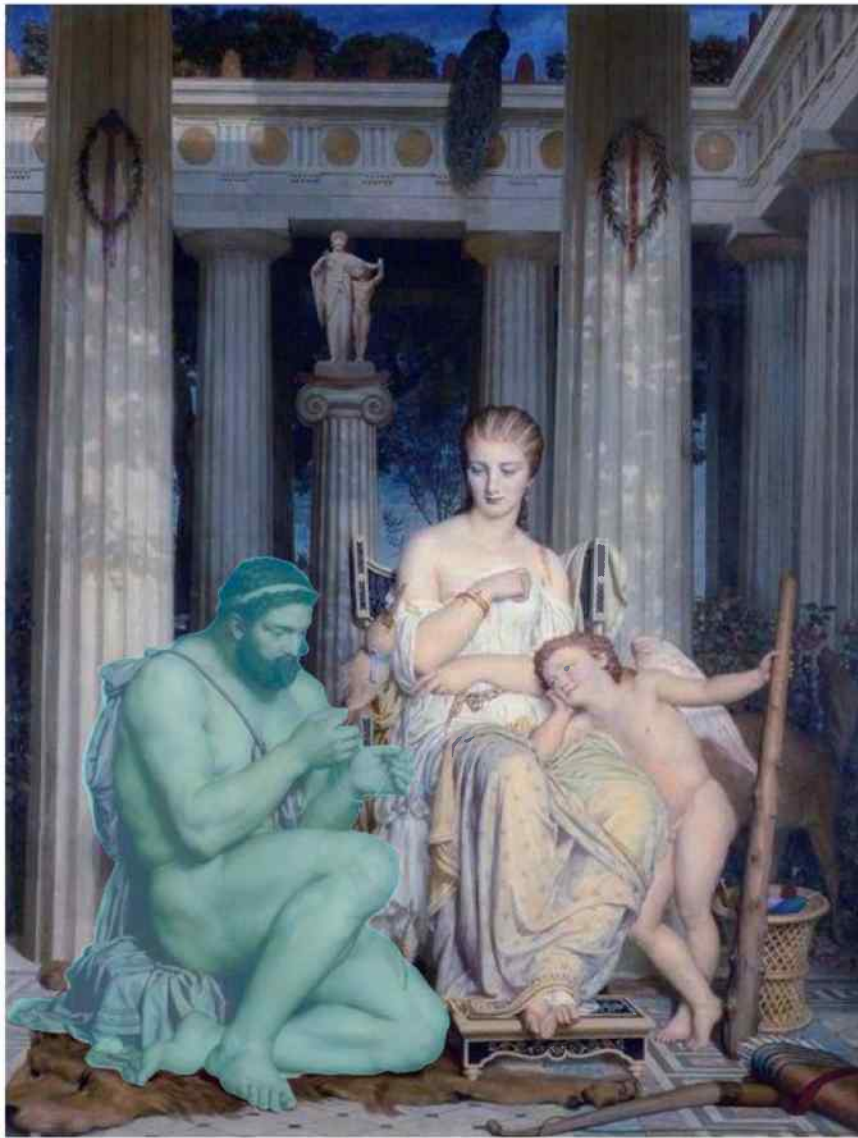
Bâton: le pèlerin



Homme: l'esclave



Homme: le patriarche



Nudité: lascive



Nudité: baptismale



Femme : la putain



Femme: la maman



Animal: le paon orgueilleux



Animal: le chien fidèle



Enfant: la raillerie



Enfant: l'innocence



Quenouille: sex toy



Quenouille: emblème matriarcal

Chap. 2

Le corps
contemporain



Dans sa représentation du corps, l'art contemporain:

1. met fin à la dictature de la beauté. La peinture était le vecteur principal de la beauté idéalisée, elle est désormais son principal adversaire et laisse à la publicité le soin de perpétuer cette tyrannie.
2. dénonce le formatage et la standardisation du corps en s'en prenant aux stéréotypes de la blonde émotive (Lichtenstein) ou de de l'aventurière sexy (Breuning).
3. ôte tout romantisme à l'amour, ramène les passions à la mécanique du sexe et à la plastique excessive du corps, au jeunisme obsessionnel des vieux (Currin).
4. stigmatise les dérives et les manipulations biogénétiques de notre société contemporaine (Jake & Dinos Chapman).

Chap 2.1. La beauté, fin d'une dictature ou émergence d'une nouvelle beauté



© EPA
Lucian Freud – GB, (1922-21011), **Benefits Supervisor Sleeping, Portrait de Sue Tilley**, (1995, huile sur toile, 151 x 219 cm, collection privée)



Lucian Freud – GB
1922-2011
Portrait d'Elisabeth II
2001
Huile sur toile
23,5 x 15,2 cm
The Royal Collection





Le Titien (vers 1488/90-1576), **La Vénus d'Urbino**, 1538, huile sur toile, 119 x 165 cm, Florence, Galerie des Offices





*DID YOU EVER WISH SOMEBODY OR SOMETHING COULD JUST PICK YOU UP AND
MOVE YOU WAY, WAY FAR OFF?*

Markus Muntean – A, (1962)

Adi Rosenblum -IS, (1962)

Did you ever wish somebody or something could just pick you up and move you way, way far off? (Avez-vous déjà souhaité que quelqu'un ou quelque chose pourrait vous prendre et vous entraîner loin, loin de là?)

Acrylique sur toile

**Chap.2.2. La beauté
standardisée et
reproductible (corps,
attitudes, pensées)**



Roy Lichtenstein - EU

1923-1997

M-Maybe

1953

Huile sur toile

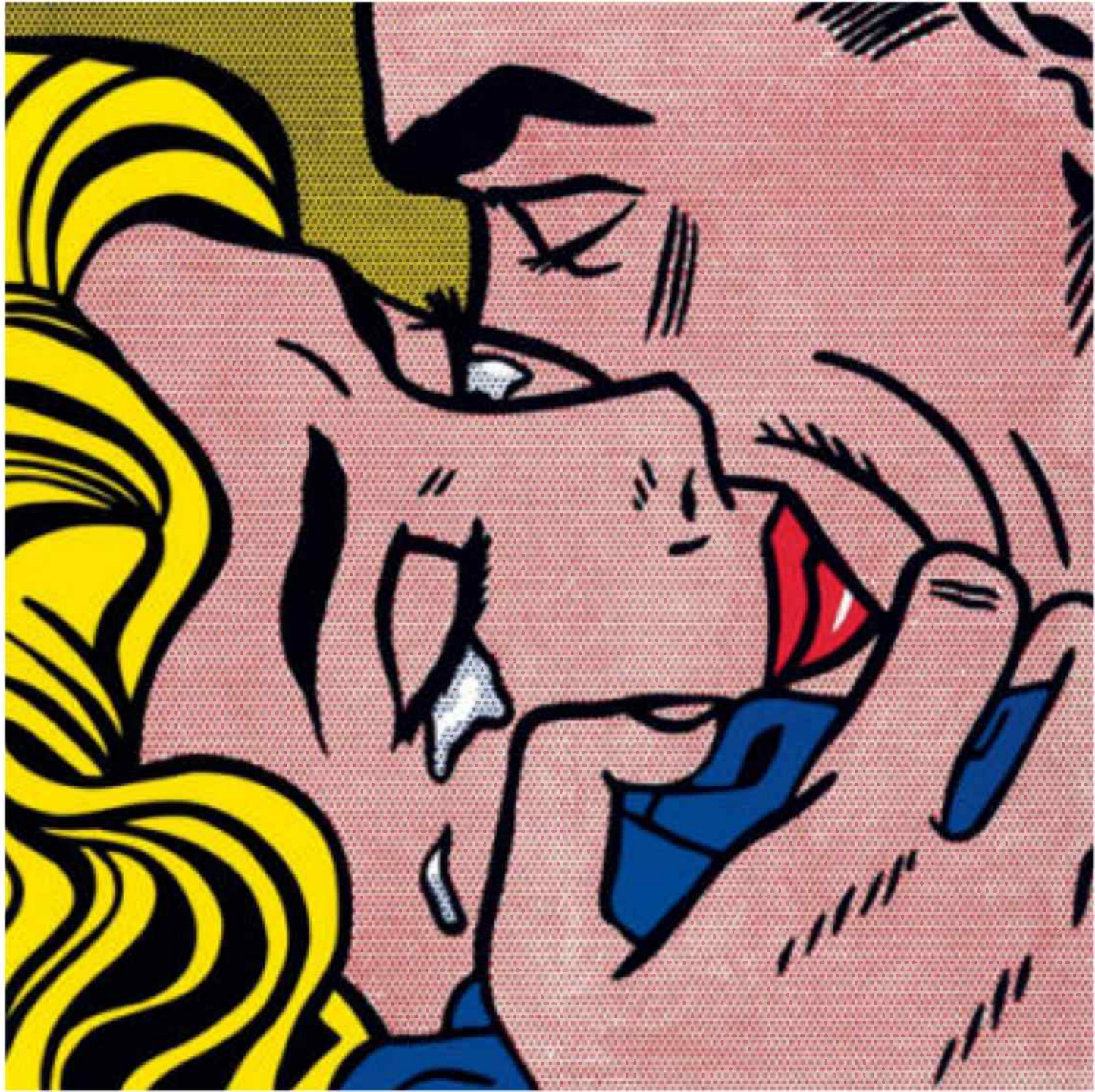
152 x 152cm

Musée Wallraf-Richartz, Cologne

Roy Lichtenstein – EU
1923-1997
Kiss V
1964

Sérigraphie couleur
79,5 X 79,5cm

Collection Charles Simonyi, Seattle











Olaf Breuning - CH
1970
Lara
Tirage sur aluminium
150 x 120 cm

**Chap. 2.3. Le
corps comme
reflets de la
dénaturation des
sentiments et des
excès**



John Currin - EU
1962

Park City Grill
2000

Huile sur toile
96,7 X 76,2 cm
Collection privée



John Currin - EU
1962

Minerve
2000

Huile sur toile
71 x 56 cm

Collection David Teiger



John Currin - EU
1962

Lynette & Janette
2013

Huile sur toile
106,7 x 86,4 cm

Gagosian Gallery, New-York

John Currin - EU
1962
The Bra Shop
1997, huile sur toile
121,9 X 96,5cm
Collection privée





John Currin - EU
1962

Jaunty & Mame
1997

Huile sur toile
121,9 X 91,4 cm
Collection privée



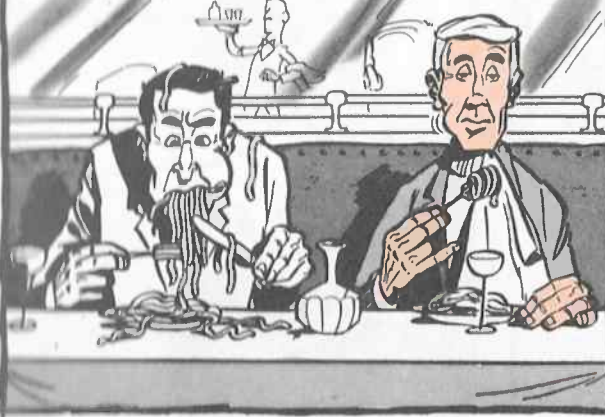
John Currin - EU
1962

Thanksgiving
2003

Huile sur toile
172,7 x 132,1 cm

Gagosian Gallery, New-York

REGARDEZ CES DEUX MESSIEURS ASSIS CÔTÉ À CÔTÉ DANS UN RESTAURANT. À VOTRE AVIS, POUR VOIR SI VOUS AVEZ COMPRIS, LEQUEL DES DEUX A LE CHIC ?



MÊME QUAND ON LES PHOTOGRAPHE PAR SURPRISE, IL Y EN A QUI ONT TOUJOURS LE CHIC DE NE PAS ÊTRE RIDICULES. VOYEZ PAR EXEMPLE CE BANQUET :

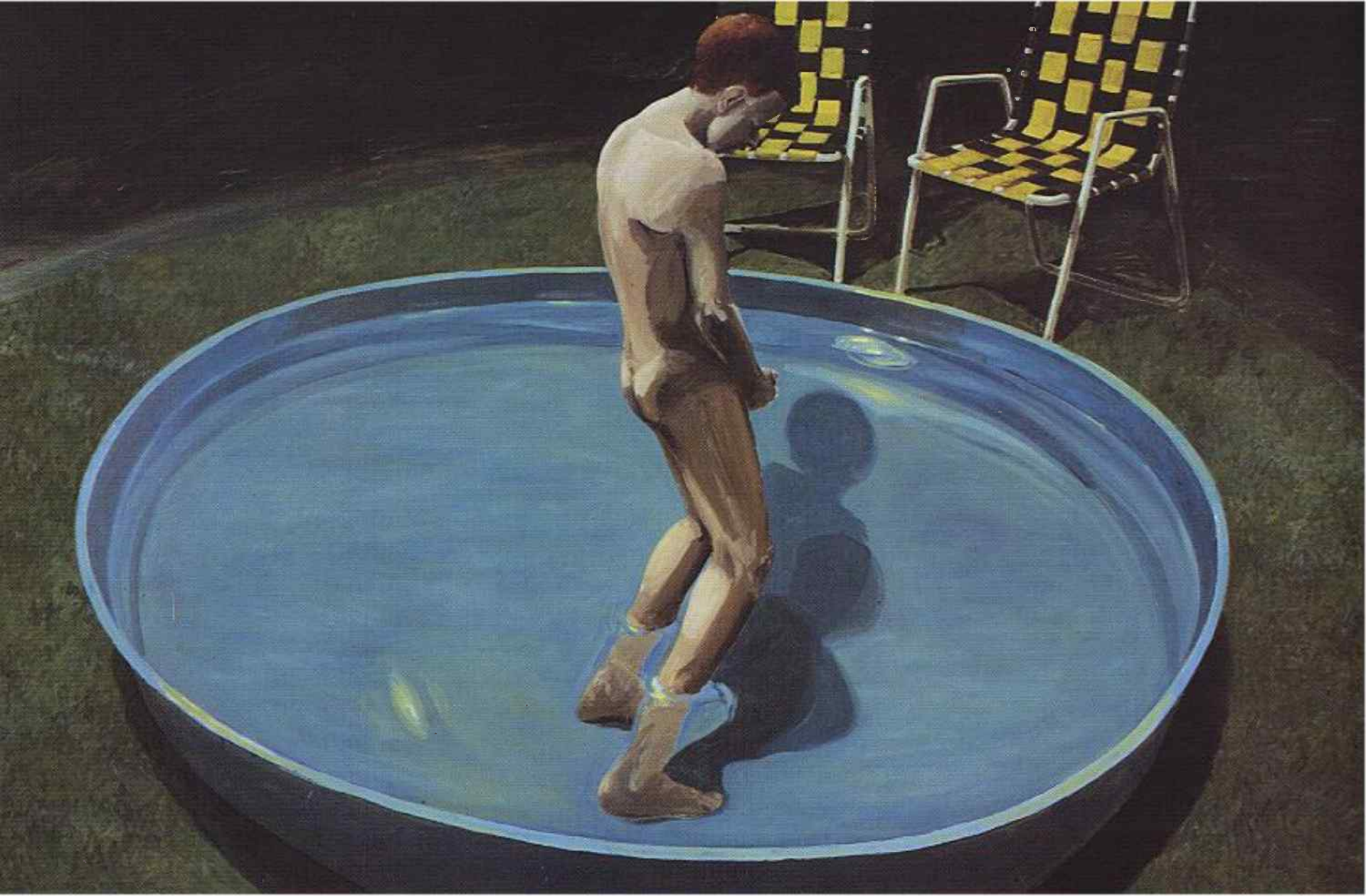


VOICI CE QUE ÇA DONNE POUR LE CONVIVE NORMAL :



...ET POUR CELUI QUI A LE CHIC :





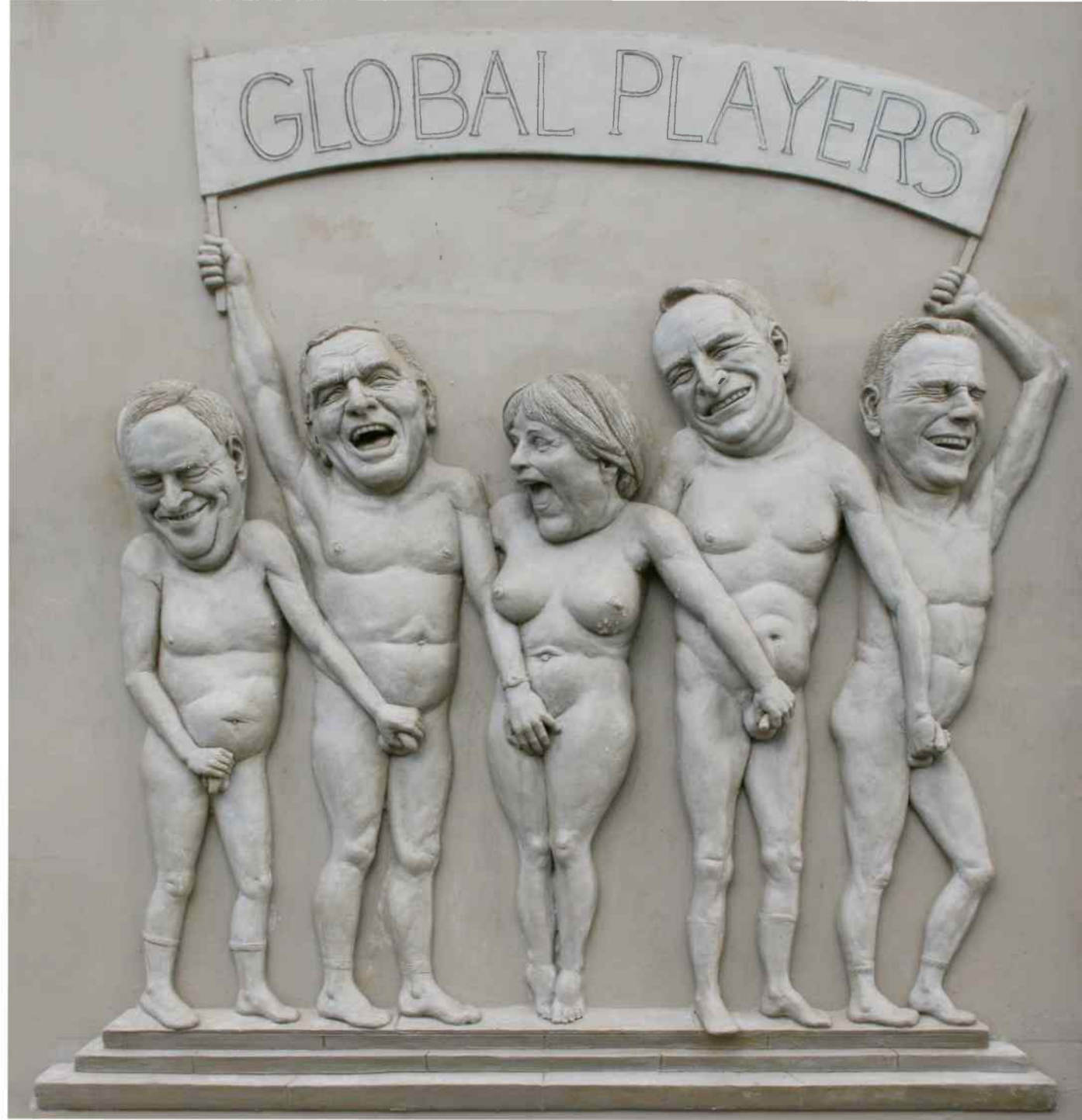
Eric Fischl – EU, (1948), **Sleepwalker**, (1979, huile sur toile, 176X267cm, Courtesy Thomas Ammann, Zurich)



Georg Grosz - D
1893-1959

Beauté, je veux te chanter
1919

Aquarelle, encre de Chine sur papier
42 x 30,2 cm
Berlin, Galerie Nierendorf



Peter Lenk - D
1947

Triptyque Ludwigs Erbe: Global Players
2008

Relief en bronze
10 X 3,5 m

Maison des douanes de la commune
Ludwigshafen am Bodensee



Jake – EU (1962) & Dinos Chapman – EU (1966), **Yin + Yin**, 1997, mannequins, techniques mixtes, 59,9 x 68,6 x 61 cm



Jake and Dinos Chapman – EU, (1962, 1966), **Zygotic acceleration, biogenetic, de-sublimated libidinal model**, 1995, 150 x 180 x 140 cm



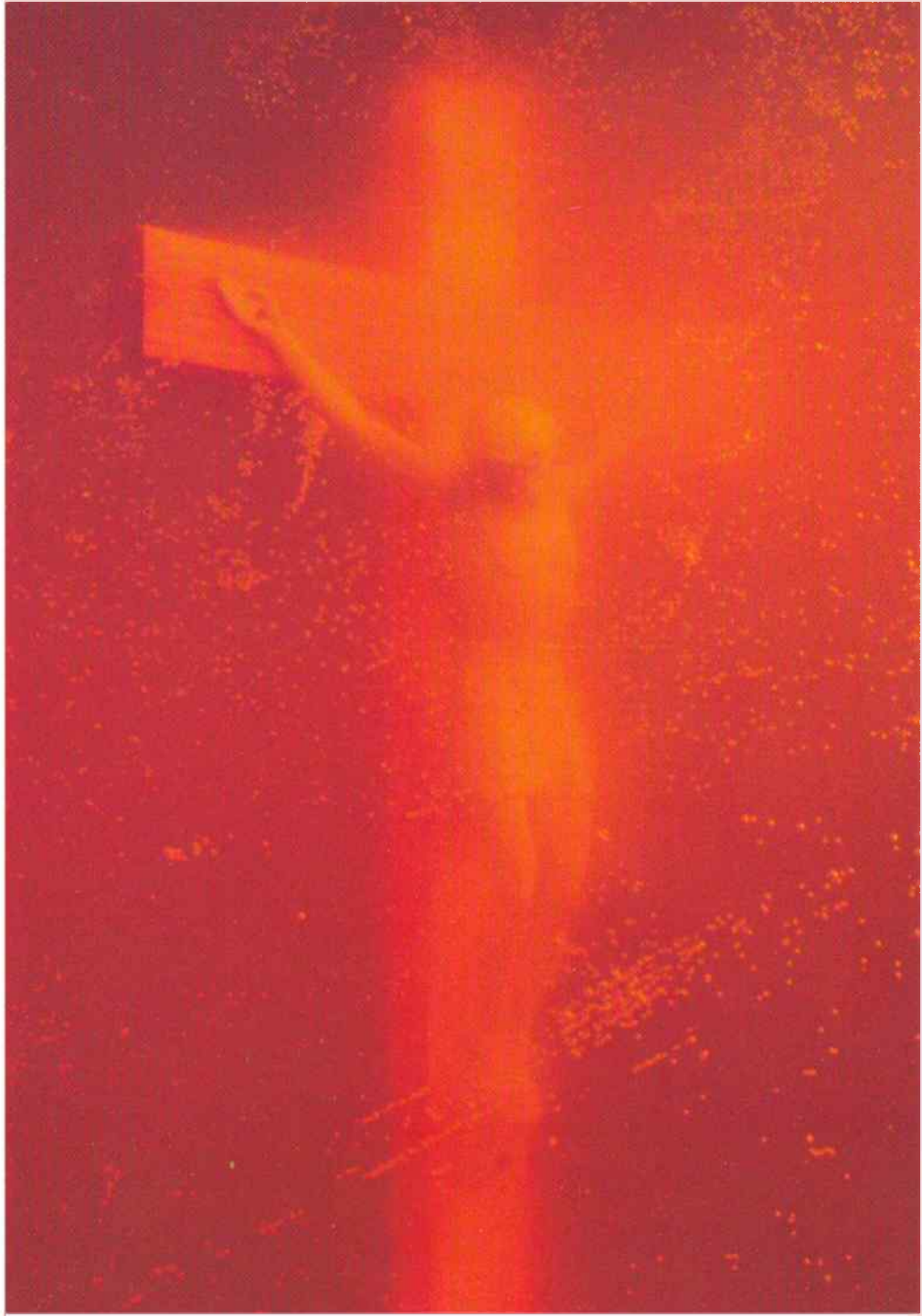
Jake - EU
1962

Dinos Chapman - EU
1966

Tragic Anatomies
1996

Mannequin, techniques mixtes

Andres Serrano - EU
1950
Piss Christ
1987
Cibachrome
152X102cm
Collection privée



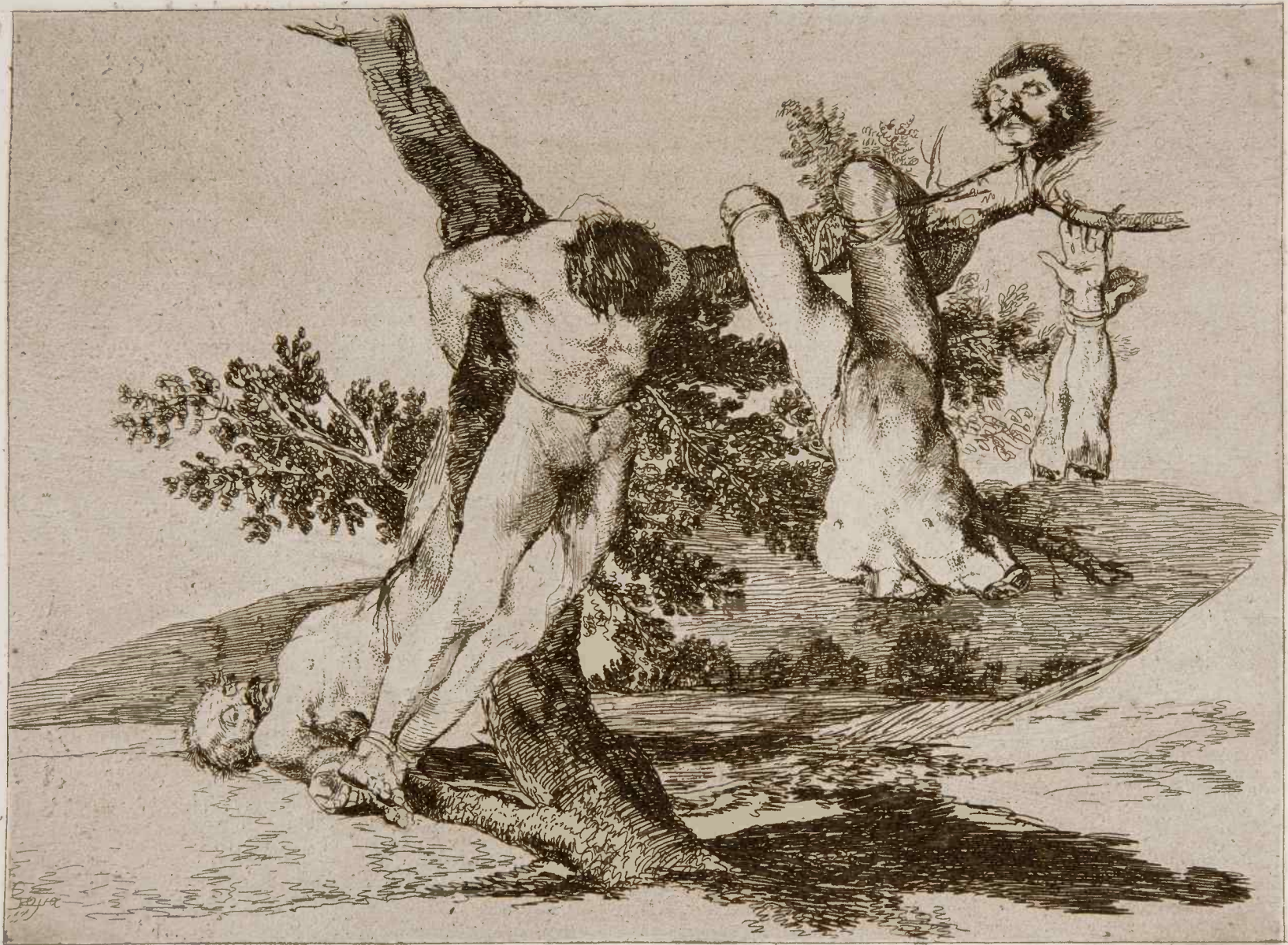
Jake - EU
1962

Dinos Chapman - EU
1966

Grande action contre la Mort
1994

Résine, fibre de verre, peinture, chevelure artificielle
277 X 244 X 152cm





Grande hazaña. con muertos.



Bill Viola – EU, (1951), **Nantes Triptyque**, (1992, vidéo, son)



Bill Viola – *EU*, (1951), **Nantes Triptyque**, (1992, vidéo, son)



Bill Viola – EU, (1951), **Nantes Triptyque**, (1992, vidéo, son)

Chap.2.5 Art de la litote et censure ou autocensure



Alfred Hitchcock, **La Mort aux trousses**, 1959, Metro-Goldwyn-Mayer, 136'



Jan Steen - PB
1626-1679

La mangeuse d'huîtres
ca 1658-1660

Huile sur panneau
20,5 x 14,5 cm
Mauritshuis, La Haye



David Renggli – CH
1974

Der Apfel fällt nicht
2006

Sculpture, styropor, F 18, spray à la laque
35 x 50 x 15 cm
Galerie Ausstellungsraum 25



Sarah Lucas – GB, (1962), **Au naturel**, (1994, concombres, oranges, melons, seau d'eau, matelas, collection privée)



Balthus 1935



Chap. 2.6. Mécanique du sexe



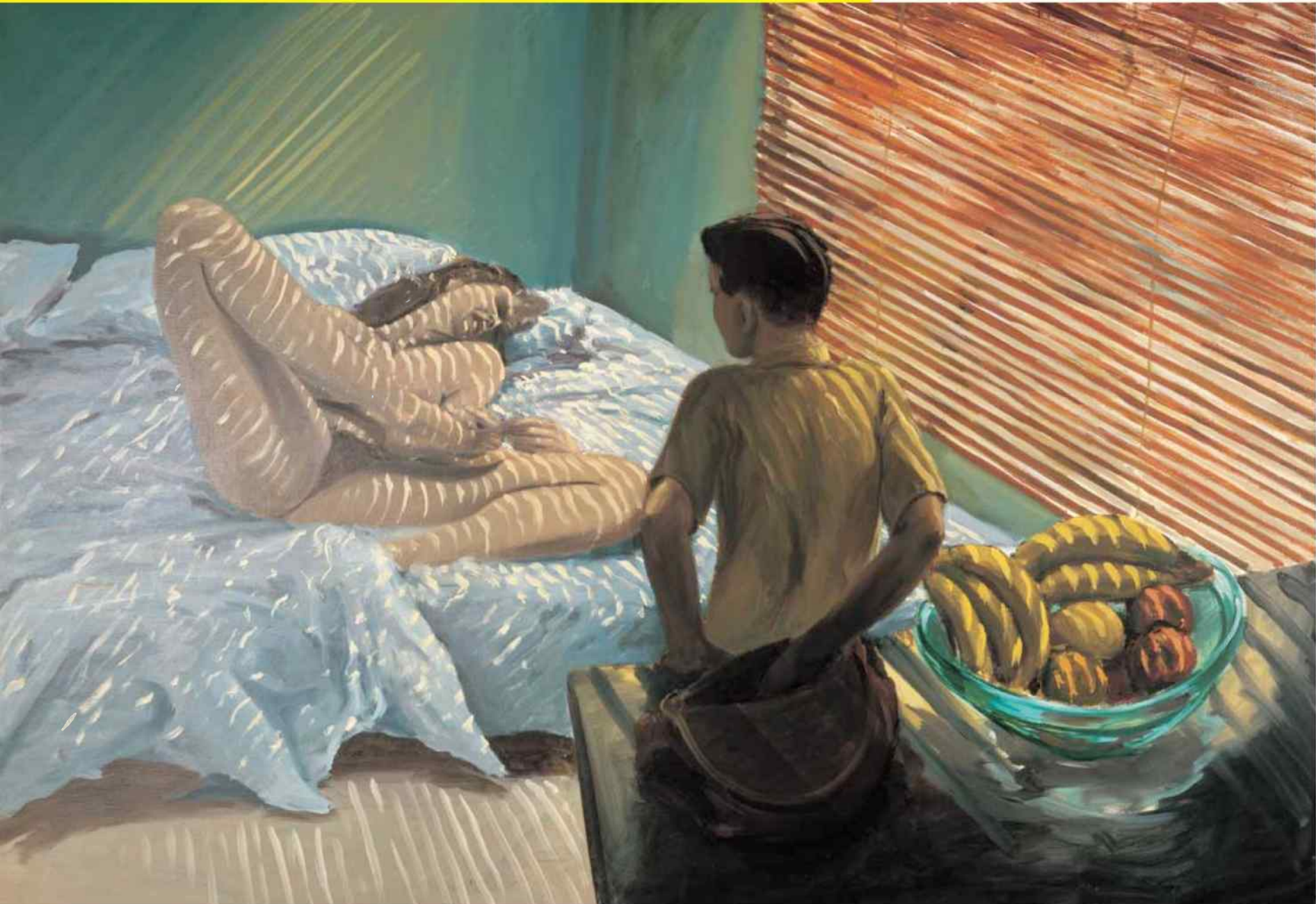


Richard Phillips – EU, (1962), **Horizontal Blonde**,(1996, 59 X 83cm, huile sur toile, Collection of Howard Rachofsky American, New York)

Richard Phillips – EU
1962
Sainte-Mère
2000
Huile sur toile
213 X 183 cm



Chap.2.7. Le corps borderline, monde adulte, monde enfantin



Eric Fischl – EU, (1948), **Bad Boy**, (1981, huile sur toile, 168 X 244 cm, Saatchi Collection Londres)



Richard Phillips – EU, (1962), **Girl Child**, (1996-1997, huile sur toile de lin, 228,6 x 254 x 40, 64 cm, Collection of the Modern Art Museum of Fort Worth)



Jeff Koons – EU, (1955), **Mickael Jackson and Bubbles**, (1988, porcelaine, 106,7 x 179,1 x 82,6 cm , Oslo, Astrup Fearnley Museum of Contemporary Art)



Paul McCarthy - EU, (1945), **Pinocchio House/Crooked Leg**, (1994, installation de 5 pièces, techniques mixtes, dimensions variables, Centro cultural Fundacio la Caixa, Barcelone)



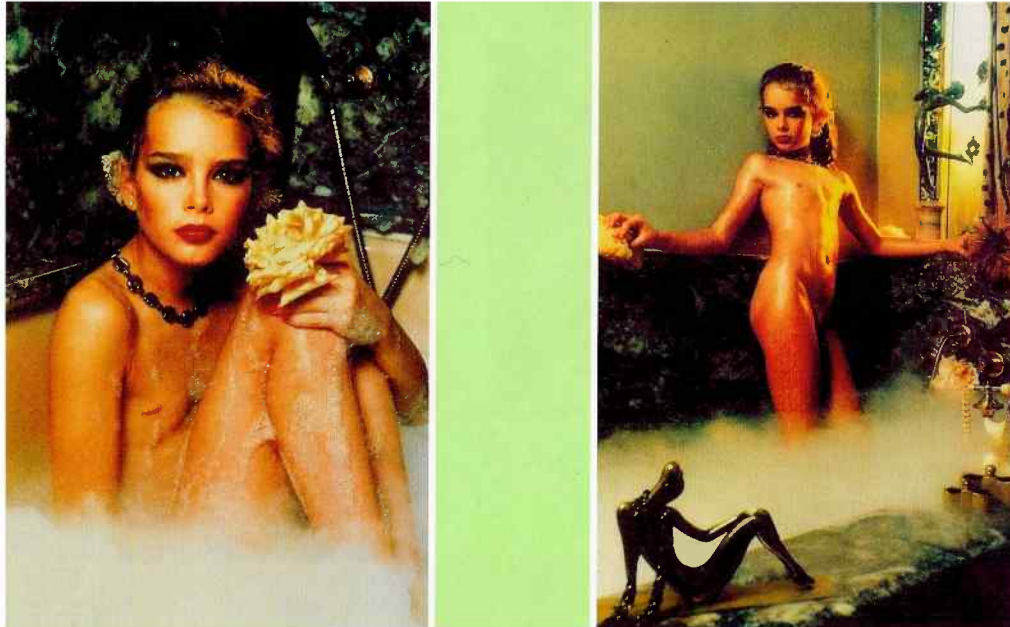
Paul McCarthy - EU
1945

Bear and Rabbit on a Rock
1992

Techniques mixtes
270 x 190 x 130 cm
Collection privée



Carsten Höller – D, (1961), **Pest Control**, (1993, installation avec voiture Land Rover et objets divers, 292 x 440 x 175 cm, Collection Mosel & Tschchow, Munich)



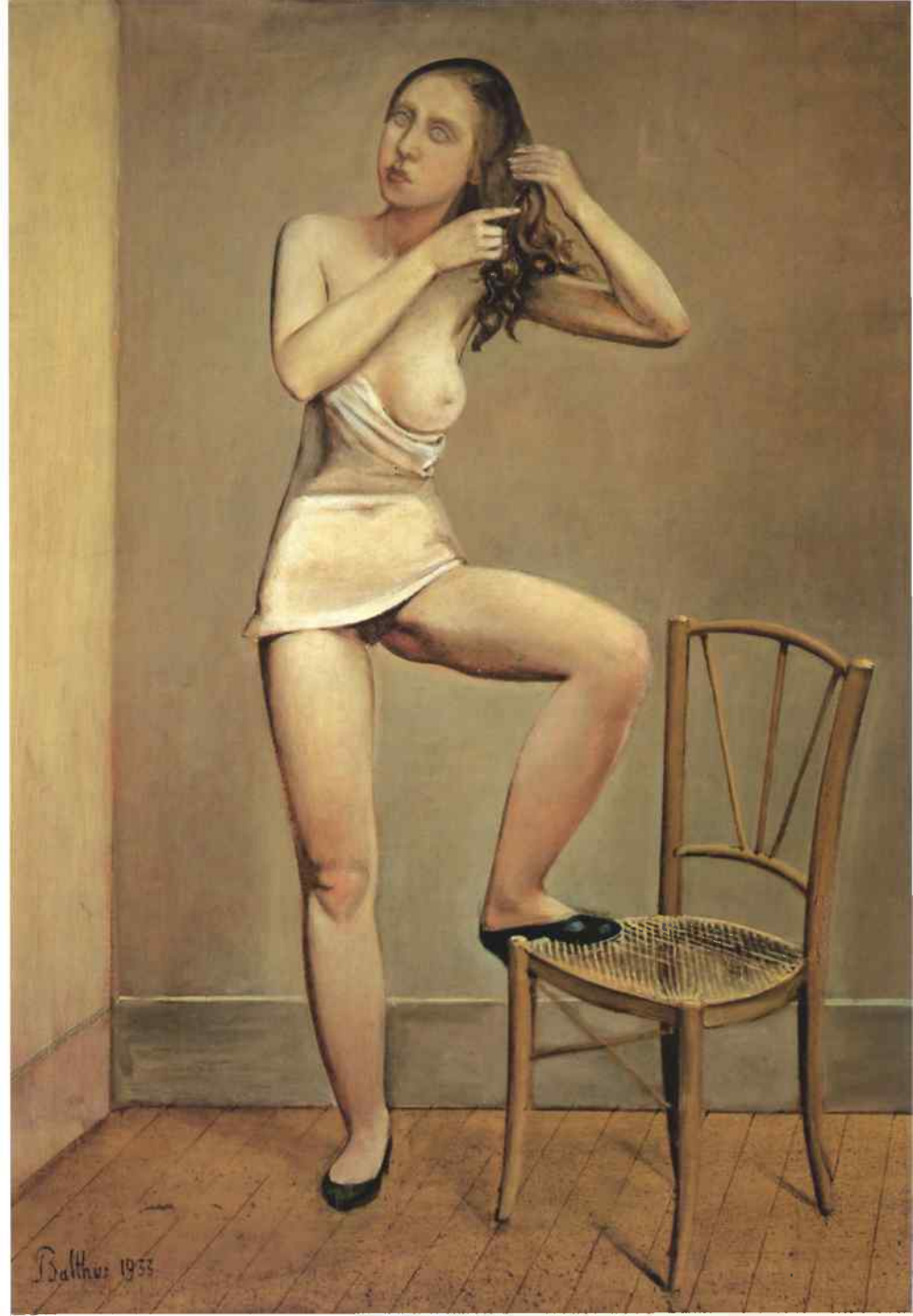
Garry Gross – EU, (1937-2010), **Série: The Woman in Child, Sans titre 3 et Sans titre 7, (Brooke Shields)**, (1975, C-Type print, 74 x 56 cm, American Fine Arts, New York)



Balthus (1908-2001),
Thérèse rêvant
1938
Huile sur toile
150,5 X 130,2 cm,
MOMA, New-York



Balthus (1908-2001), **La jupe blanche**, 1937, huile sur toile, 130 x 162 cm, collection privée



Balthus (1908-2001)

Alice

1933

Huile sur toile

162 x 112 cm

Centre Geroges-Pompidou, Paris



Balthus (1908-2001), **Les beaux jours**, 1944-46, huile sur toile, 148 X 200cm, Washington, The Hirschhorn Museum and Sculpture Garden

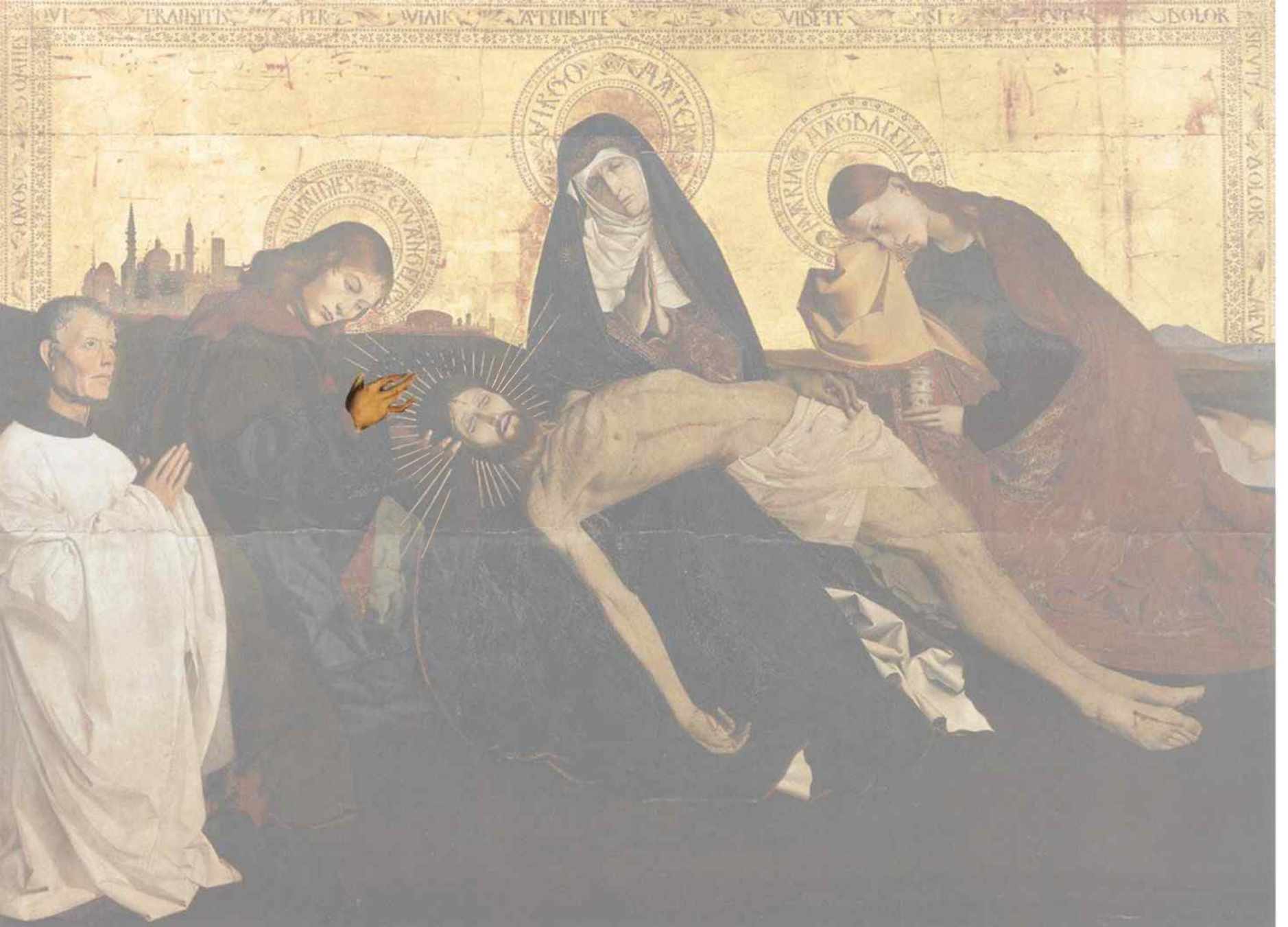


Balthus (1908-2001)
La leçon de guitare
1934
Huile sur toile
161 X 138,5 cm
Collection privée



Enguerrand Quarton (connu en Provence de 1444 à 1466), **Pièta de Villeneuve-lès-Avignon**, panneau d'un retable, vers 1465, tempera sur panneau de bois de noyer, 163 x 218 cm, Musée du Louvre, Paris





Chap. 2.8. Corps sauvage, corps rêvé



Sapard
Binder



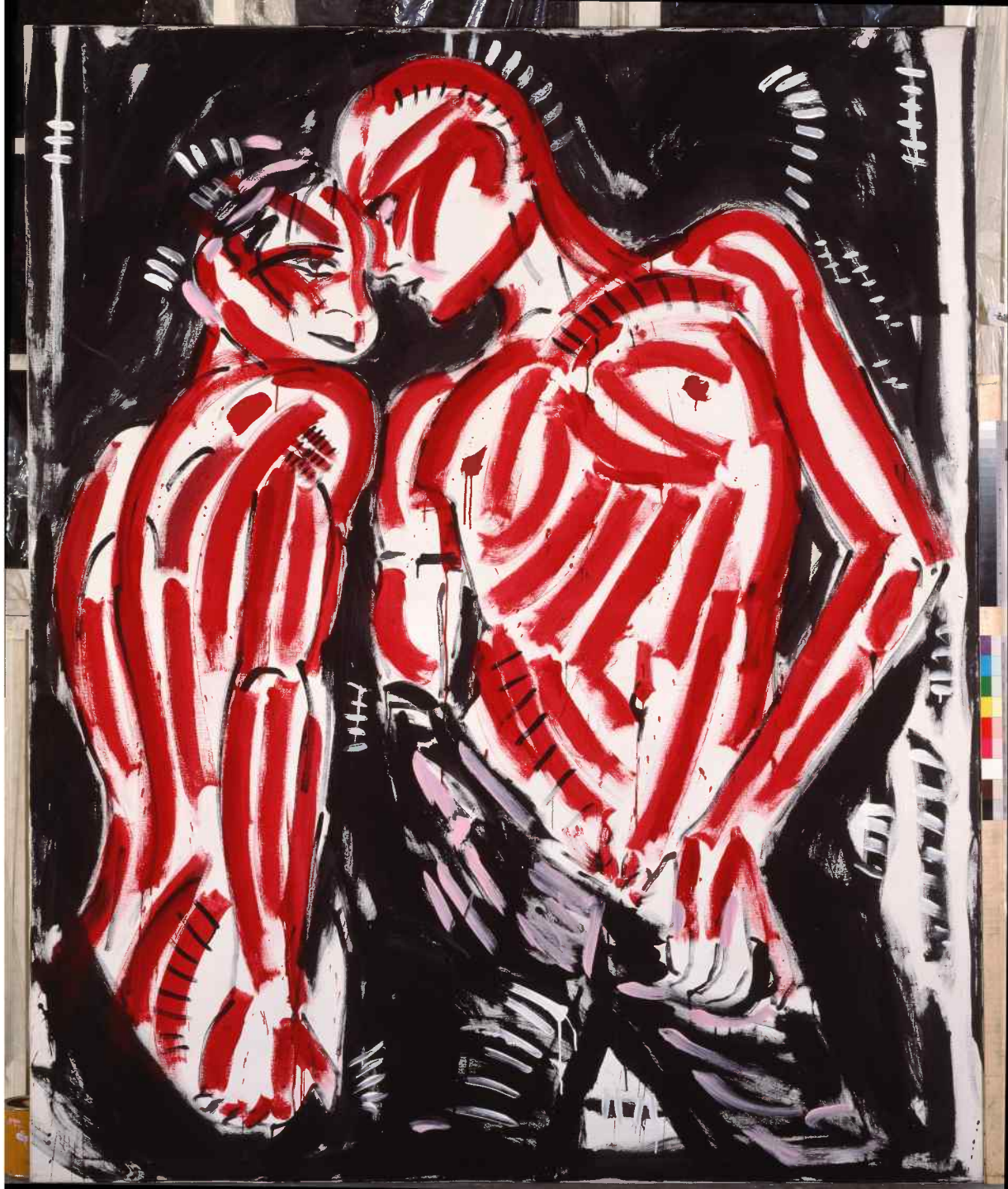
1001

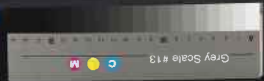
1002



© 2000 Munsell Color Services Lab









Pierre (1950) et Gilles (1970)

Fleurs de Shanghai

2005

Photographie rehaussée de peinture, pièce unique



Pierre (1950) et Gilles (1970)

Zahia

2005

Photographie rehaussée de peinture, pièce unique



Pierre (1950) et Gilles (1970)

La Madone au cœur blessé

2005

Photographie rehaussée de peinture, pièce
unique



Pierre (1950) et Gilles (1970)

Amélie Nothomb

2005

Photographie rehaussée de peinture, pièce
unique



Pierre (1950) et Gilles (1970)

St. Sébastien

2005

Photographie rehaussée de peinture, pièce
unique



Pierre (1950) et Gilles (1970)

Lio

2005

Photographie rehaussée de peinture, pièce unique