



OFFRE FORMELLE D'ACCUEIL PRÉSCOLAIRE ET PARASCOLAIRE EN SUISSE, 1991-2012

Laura Ravazzini, Delphine Guillet et Christian Suter

Auteur-e-s

Laura Ravazzini, Delphine Guillet et Christian Suter

Laura Ravazzini est assistante-doctorante à l'Institut de Sociologie de l'Université de Neuchâtel. Elle est titulaire d'un master en économie, mention économétrie et économie du marché du travail, de l'université de Genève. Ses principaux domaines de recherche sont les inégalités économiques et sociales et la participation féminine au marché du travail.

laura.ravazzini@unine.ch

Delphine Guillet est assistante-étudiante et monitrice du Bachelor en Sociologie à l'Université de Neuchâtel. Elle est actuellement en train de terminer son double Master en Sociologie et Histoire de l'art.

delphine.guillet@unine.ch

Christian Suter est professeur ordinaire et directeur de l'Institut de Sociologie de l'Université de Neuchâtel. Ses principaux domaines de recherche sont indicateurs sociaux et « social reporting », inégalités sociales, pauvreté et politiques sociales, mondialisation et société-monde, sociologie de l'Amérique latine.

christian.suter@unine.ch

© 2016 by the authors

ISSN : 1662-744X

La reproduction, transmission ou traduction de tout ou partie de cette publication est autorisée pour des activités à but non lucratif ou pour l'enseignement et la recherche.
Dans les autres cas, la permission de la MAPS est requise.



Contact:

MAPS - Maison d'analyse des processus sociaux
Rue A.-L. Bréguet 1
CH - 2000 Neuchâtel
Tél. +41 32 718 39 34
www2.unine.ch/maps
maps.info@unine.ch

Résumé

Dans le cadre d'une étude sur les mesures d'égalité entre les sexes et la participation des femmes au marché du travail, financé par le Fonds National Suisse, l'Université de Neuchâtel réalise une enquête longitudinale à propos de la conciliation travail-famille pour la période 1991-2012. Pour se faire, un questionnaire (disponible sur demande) en trois parties a été envoyé à chacun des 26 cantons comportant des questions sur l'offre d'accueil préscolaire, durant la scolarité et sur son financement. La partie liée aux coûts est fréquemment gérée de manière distincte de l'offre, ainsi cela a nécessité de faire appel à différents offices. L'accueil extrafamilial et préscolaire se divise en deux secteurs, l'un formel et l'autre informel. Dans ce papier nous nous intéressons uniquement à la partie formelle, c'est-à-dire, à l'accueil des enfants en dehors de leur famille dans une institution financée par des fonds publics ou privés (Commission fédérale de coordination pour les questions familiales – COFF –, 2008).

Les chiffres utilisés dans ce rapport sont ceux récoltés auprès des cantons, complétés si nécessaire par le site de la Confédération « BerufundFamilie » et par trois études sur les familles : celle d'INFRAS (2013), les rapports de l'OFS sur les familles en Suisse (2004/2008) et l'état des lieux de la COFF sur l'accueil extrafamilial et parascolaire (2008). Certaines données divergent entre les différentes sources liées aux diverses définitions de l'accueil pré et parascolaire et en fonction des changements légaux.

Mots clefs

Accueil préscolaire et parascolaire

Institutions cantonales

Enquête longitudinale

Offre formelle d'accueil extrafamilial

Remerciements

Nous remercions Lena Ajdacic pour son aide avec la récolte des données dans les cantons suisses allemands. Ce papier fait partie du projet de recherche Fonds National Suisse (FNS, N°100017_143320) : Inégalités des revenus et de la fortune, privations et bien-être en Suisse, 1990-2013. Nous souhaitons adresser nos vifs remerciements aux cantons pour le temps consacré à la récolte des données et pour leur disponibilité et à Francesco Giudici de l'Office Cantonal de la Statistique du Canton Tessin pour son œil critique.

1. INTRODUCTION

Le nombre de places dans les structures officielles de la petite enfance est inconnu¹. Face à ce constat, les chercheurs de l'Université de Neuchâtel ont contacté les offices de l'enfance et de la jeunesse des 26 cantons suisses afin de recueillir les données nécessaires. Durant le printemps et l'été 2014, un questionnaire électronique en trois parties (disponible sur demande) a été envoyé à chacun des 26 cantons, comportant des questions sur l'offre d'accueil préscolaire et parascolaire, ainsi que leur financement (les données récoltées se trouvent dans les annexes de ce rapport). Plusieurs offices ont été sollicités car la partie liée aux coûts est fréquemment gérée indépendamment de l'offre d'accueil. La réalisation d'une étude longitudinale sur la conciliation travail-famille pour la période 1991-2012 a été rendue possible grâce aux données recueillies auprès des cantons et complétées si nécessaire par le site de la Confédération « BerufundFamilie » et trois études sur les familles : INFRAS (2013), les rapports de l'OFS sur les familles en Suisse (2004/2008) et l'état des lieux de la COFF sur l'accueil extrafamilial et parascolaire (2008). L'accueil extrafamilial et préscolaire se divise en deux secteurs, l'un formel et l'autre informel. Dans ce papier nous nous intéressons uniquement à un type de garde qui peut être défini comme formel et institutionnel, c'est-à-dire, à l'accueil des enfants en dehors de leur famille dans une institution financée par des fonds publics ou privés. Ce rapport est disponible aussi en allemand et peut-être délivré gratuitement par les auteurs.

¹ Voir la déclaration de l'Office Fédérale de la Statistique : « Il n'existe actuellement aucune statistique nationale recensant les structures d'accueil pour enfants en âges préscolaire et scolaire ».

2. NOMBRE DE CRECHES

Les tables ci-dessous (Tables 1-6) représentent l'évolution de l'offre en crèches entre 1991 et 2012 concernant les enfants entre 1 et 4 ans révolus,² les enfants étant calculés en centaines. Les trajectoires des courbes cantonales nous donnent des informations intéressantes. Les marqueurs, représentés par des losanges sur la courbe, correspondent aux données récoltées auprès des cantons. Ainsi, les courbes des cantons où l'on a pu avoir les données pour chaque année sont plus précises quant à l'évolution du nombre de crèches.

Nous constatons une augmentation généralisée des structures entre 1991 et 2012, particulièrement importante (plus de cinq fois le chiffre de départ) pour Appenzell R-E., Bâle (ville et campagne), Fribourg, Neuchâtel, Obwald, le Tessin et le Valais. Notons l'augmentation importante de 533 crèches pour le canton de Zürich et de 145 structures préscolaires pour le canton de Genève. Certains cantons augmentent leur offre moins fortement mais de façon linéaire, par exemple Berne qui passe de 56 crèches en 1991 à 233 crèches en 2012. Nous observons un point de rupture vers 2005-2006 suivi d'une forte augmentation, particulièrement visible dans les cantons Obwald, Schaffhouse, Tessin et Vaud. Pour le canton de Vaud, cela s'explique par un changement dans la Loi sur l'Accueil de Jour des Enfants (LAJE). Dès 2007, les structures réparties en temps d'ouvertures élargis et restreints, deviennent les structures d'accueil collectif préscolaires pour les 0-4 ans et parascolaire pour les 4-12 ans. Par exemple, à Lausanne 34 structures sont regroupées pour enfants en milieux scolaire sont ajoutées aux structures préscolaires et parascolaires selon l'Office de l'Accueil de Jour des Enfants (OAJE). Certains cantons connaissent une période de stagnation, par exemple Glaris, le Jura et Soleure, bien que le niveau dans ce dernier canton était le plus élevé de l'espace Mitteland. Genève, quant à lui, présente un cas particulier, avec une forte croissance jusqu'en 1998, suivi d'une période de stagnation, puis d'une diminution dès 2008. En 2012, les trois cantons avec le rapport crèche/enfant le plus élevé étaient, dans l'ordre, Vaud, Bâle ville et Zurich. En nous penchant sur les chiffres dans une perspective globale, nous constatons que l'offre est encore faible avec le Valais comme canton le plus performant (Vaud) (Les chiffres du canton de Vaud comprennent les

² Dans certains cantons les âges sont au-delà de 4 ans. Nous avons à disposition des chiffres actualisés pour aussi les enfants entre 0 et 1 an. Ces tables sont disponibles sur demande.

crèches et les unités d'accueil pour écoliers (UAPE)); il garantit environ 2.5 crèches pour 100 enfants.

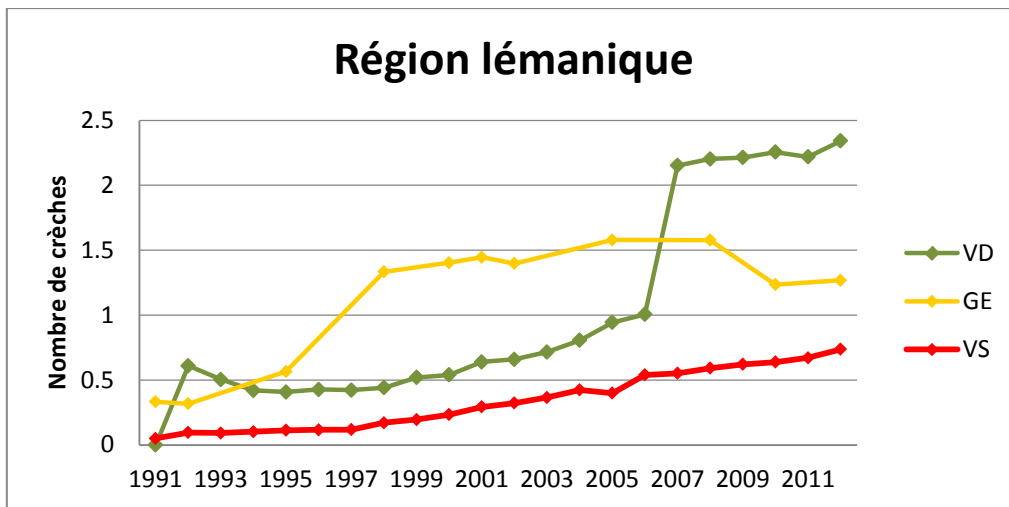


Table 1: Evolution dans la région lémanique du nombre de crèches pour cent enfants, 1991-2012.
Source : voir Table A2

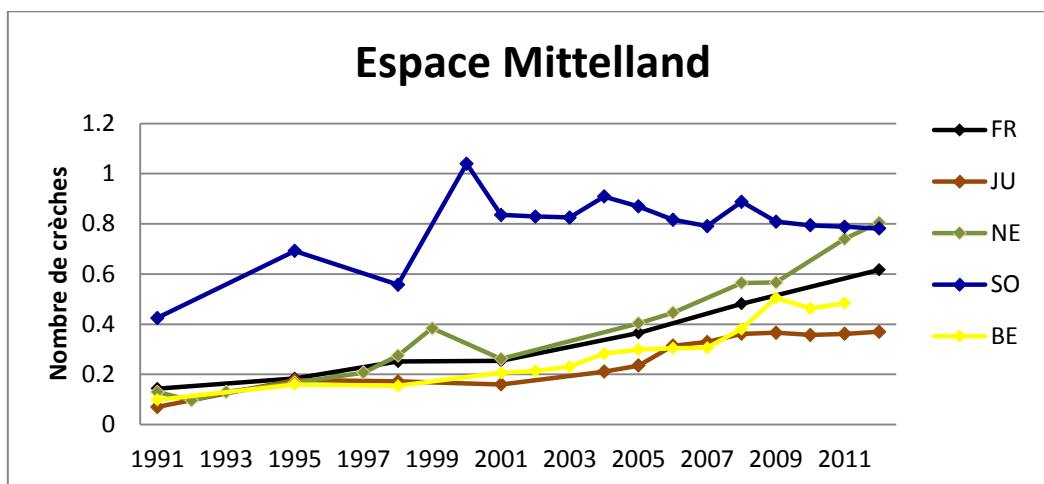


Table 2: Evolution dans l'espace Mittelland du nombre de crèches pour enfants, 1991-2012.
Source : voir Table A2

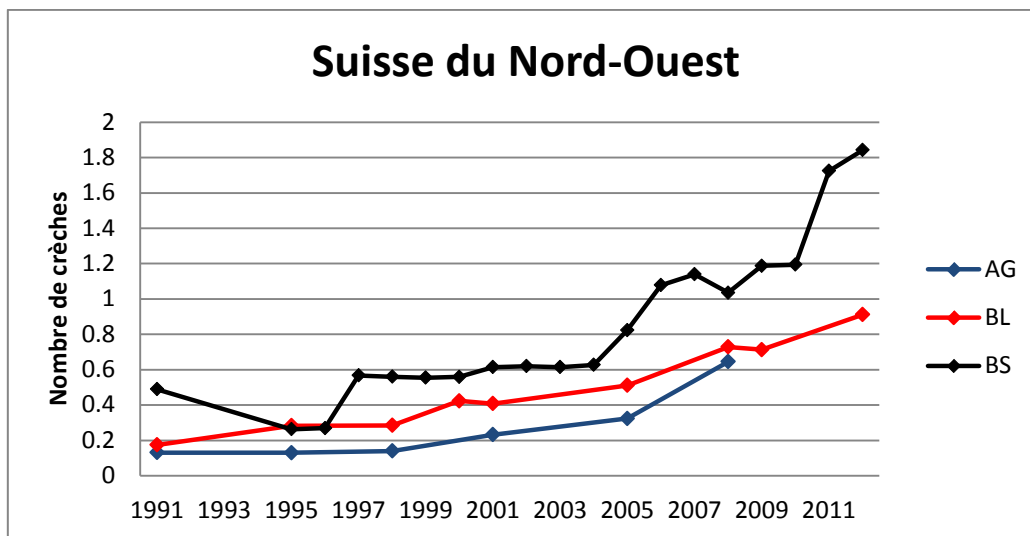


Table 3: Evolution dans la Suisse du Nord-Ouest du nombre de crèches pour enfants, 1991-2012. Source : voir Table A2

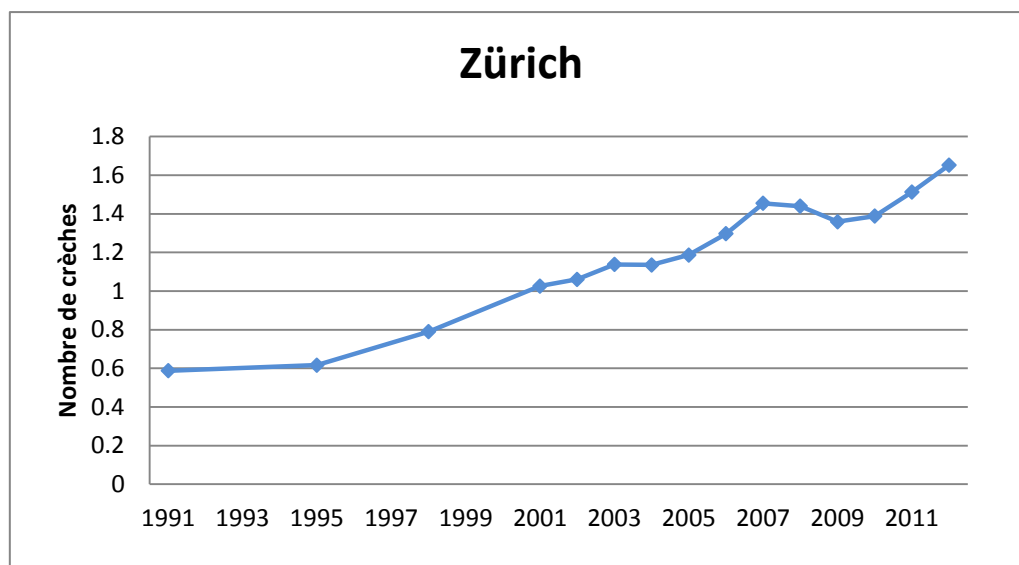


Table 4: Evolution du nombre de crèches pour enfants à Zurich, 1991-2012. Source : voir Table A2

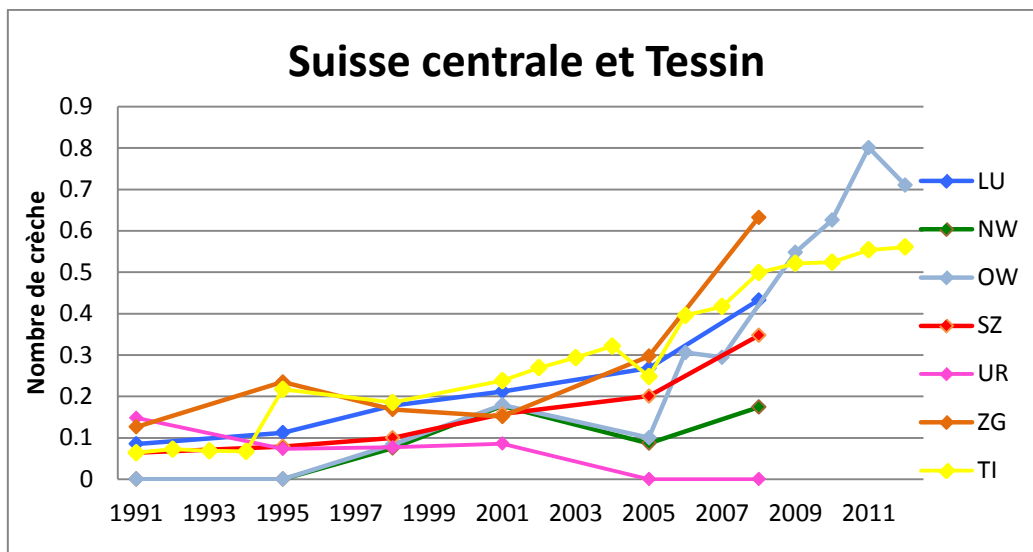


Table 5: Evolution dans la Suisse centrale et au Tessin du nombre de crèches pour cent enfants, 1991-2012. Source : voir Table A2

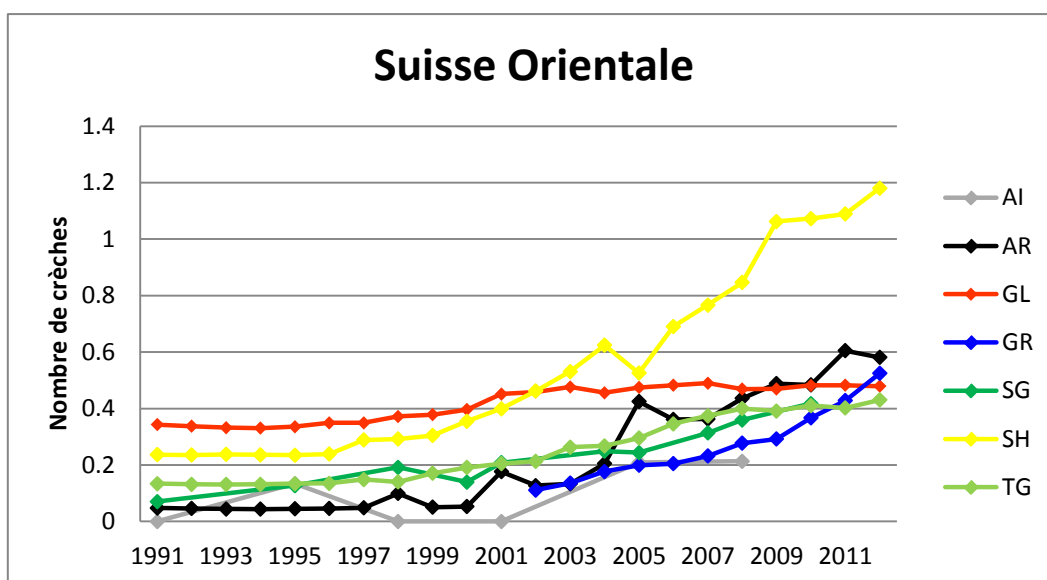


Table 6: Evolution dans la Suisse orientale du nombre de crèches pour enfants, 1991-2012. Source : voir Table A2

3. PLACES DANS LES CRECHES

Selon le rapport d'INFRAS sur l'accueil extrafamilial des enfants (INFRAS 2013), le nombre de crèches et de garderies est passé de 585 en 1991 à 1337 en 2005. Toutefois, ce chiffre varie en fonction des régions. L'arc lémanique a augmenté son nombre d'établissement de 97 en 1991 à 350 en 2005. Suivant une même tendance, le Tessin passe de 5 à 21 crèches en 14 ans. En moyenne nationale, le nombre d'établissement pour 100 enfants a augmenté de 9.6 à 25.8 entre 1991 et 2005. Pour compléter ces données et mieux saisir l'offre globale, il est nécessaire de s'intéresser au nombre de places dans les crèches, pour les années 1991 à 2012, éléments décrits dans les tables suivantes (Tables 7-12).

Les chiffres recueillis couvrent principalement les années 2000 à 2012. Seuls les cantons de Genève, Schaffhouse, Tessin, Thurgovie et Vaud présentent des données presque complètes. La majorité des cantons augmentent le nombre de places dans les crèches, certains de manière régulière, par exemple les cantons de l'arc lémanique, ceux de la Suisse orientale (excepté Appenzell Rhodes intérieur) et de l'espace Mitteland. Bâle ville, le Tessin et Zürich connaissent des changements de tendance après une période de stagnation. Bâle ville, en particulier, montre une progression importante : le canton passe en effet de 1097 places à 1389 entre 2004 et 2005. A l'inverse, les cantons de Suisse centrale et d'Argovie stoppent leur évolution dès 2009.

Le rapport entre le nombre de crèches et les places à l'intérieur de celles-ci, nous donnent des indications intéressantes quant à l'évolution de l'offre dans les cantons suisses. Par exemple, Bâle ville présente une augmentation importante du nombre de crèches ainsi qu'un rapport élevé avec son nombre de place, les crèches comptant en moyenne 42 places par établissement. A l'inverse, Zürich qui a évolué dans le même sens au niveau des places, présente un rapport bas, soit 13 places en moyenne par structure, chiffre stable entre 1991 et 2012. Deux cantons présentent des chiffres semblables, soit Neuchâtel avec un rapport de 27 et le Valais avec 28. A Neuchâtel, le nombre de places a peu évolué, tout en tenant compte du fait que le service offert est déjà important. Selon le rapport du Conseil d'Etat de Neuchâtel paru le 2 octobre dernier, il y a une volonté de corriger le tir avec le projet d'augmenter le nombre de places d'accueil extrafamilial et parascolaire de 40% jusqu'en 2020. En 2012, les trois cantons avec le rapport de places dans les crèches par centaine d'enfants plus élevé étaient dans l'ordre Bâle ville, Neuchâtel et Genève. Vaud suit Genève de très près.

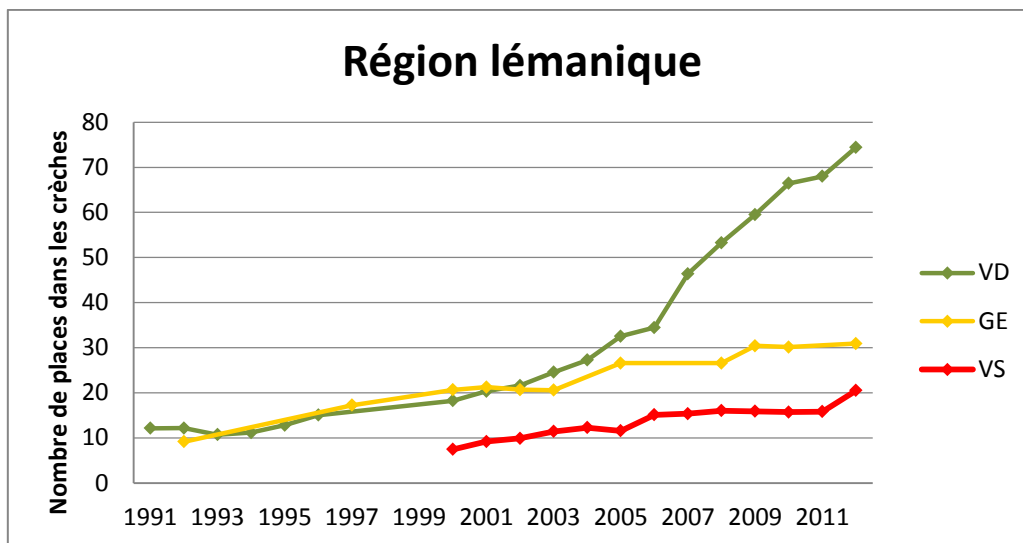


Table 7: Evolution dans la région lémanique du nombre de places dans les crèches pour cent enfants, 1991-2012. Source : voir Table A2

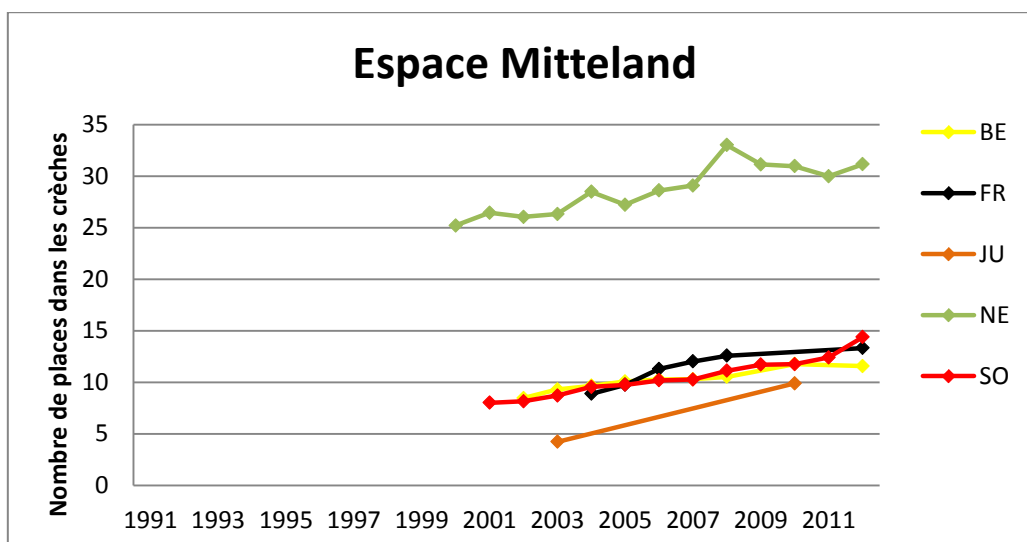


Table 8: Evolution dans l'espace Mitteland du nombre de places dans les crèches pour cent enfants, 1991-2012. Source : voir Table A2

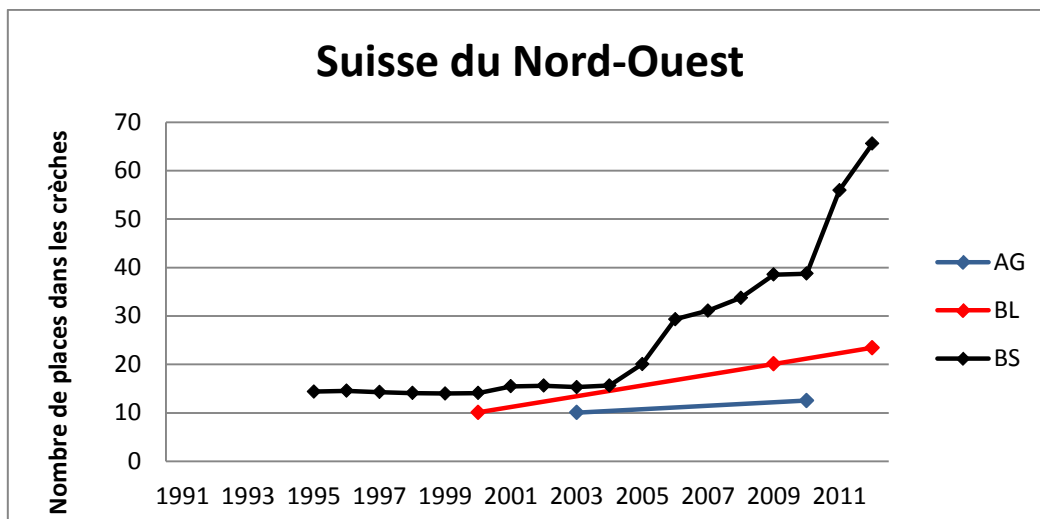


Table 9: Evolution dans a Suisse du Nord-Ouest du nombre de places dans les crèches pour cent enfants, 1991-2012. Source : voir Table A2

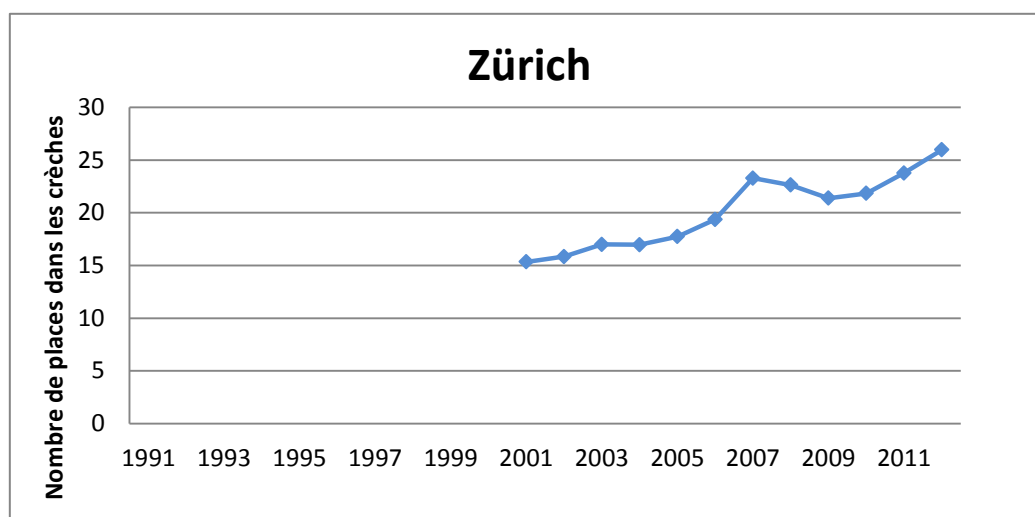


Table 10: Evolution du nombre de places dans les crèches pour cent enfants à Zurich, 1991-2012. Source : voir Table A2

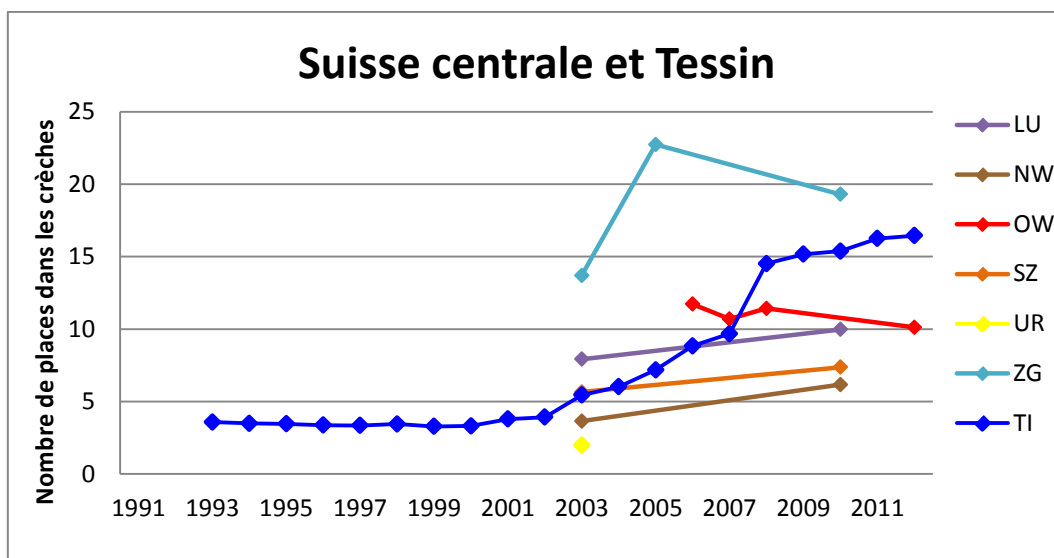


Table 11: Evolution dans la Suisse centrale et au Tessin du nombre de places dans les crèches pour cent enfants, 1991-2012. Source : voir Table A2

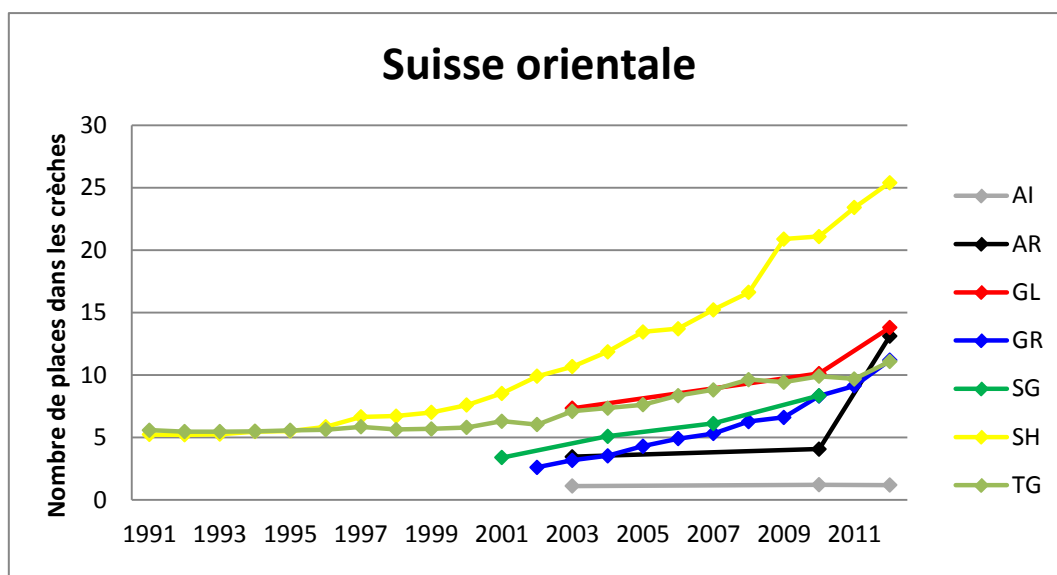


Table 12: Evolution dans la Suisse orientale du nombre de places dans les crèches pour cent enfants, 1991-2012. Source : voir Table A2

4. ACCUEIL PARASCOLAIRE

La deuxième partie de l'analyse porte sur les offres d'accueil d'enfants pendant la scolarité. Nous nous appuyons sur les définitions publiées par la COFF en 2008 pour définir trois types de structures. La première est les unités d'accueil pour écoliers ; il s'agit de structures accueillant les enfants dès l'école enfantine et pendant les premières années de scolarité, essentiellement en dehors des heures de classe le matin, à midi et l'après-midi. L'accueil de midi (cantines) est une prestation offerte durant la pause de midi, il s'agit de la deuxième structure. En troisième, nous avons les écoles à horaires continu ou écoles de jour où les enfants peuvent passer leur journée de 8h à 18h environ dans le milieu scolaire. Les diagrammes en bâtons (Figures 1-4) représentent l'existence ou l'absence d'information sur les structures entre 1991 et 2012 par cantons, puis l'intensité de la diffusion de l'offre sur le territoire. Il est, dans la plupart des cas, impossible de distinguer entre valeurs manquantes et manque effectif d'offre dans les cantons.

Nous avons connaissance de l'existence d'une offre d'unité d'accueil depuis 1991 dans 8 cantons sur 26, soit Fribourg, Glaris, Lucerne, Schaffhouse, Thurgovie, Zürich, Vaud et le Valais. Depuis 2010, cette offre est monitoré sur quasi l'entièreté du territoire suisse, avec 25 cantons qui en bénéficient. Elle reste en général mal répartie dans les cantons, allant néanmoins dans le sens d'une meilleure diffusion comme l'atteste les cantons de Fribourg ou encore Lucerne. Déjà en 2010, Bâle ville, Genève, Zurich (dès 2006) et Zoug bénéficient d'une répartition équitable dans le canton.

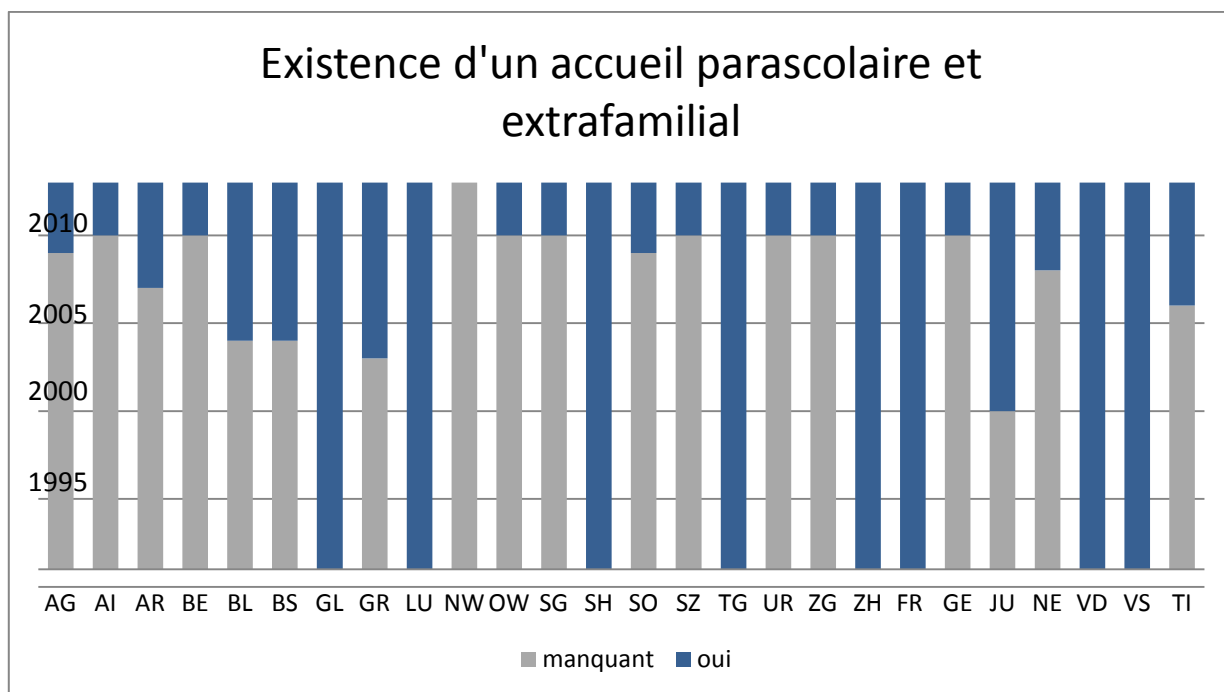


Figure 1 : Existence d'un accueil parascolaire extrafamilial dans les cantons entre 1991 et 2012. Source : voir Table A3.

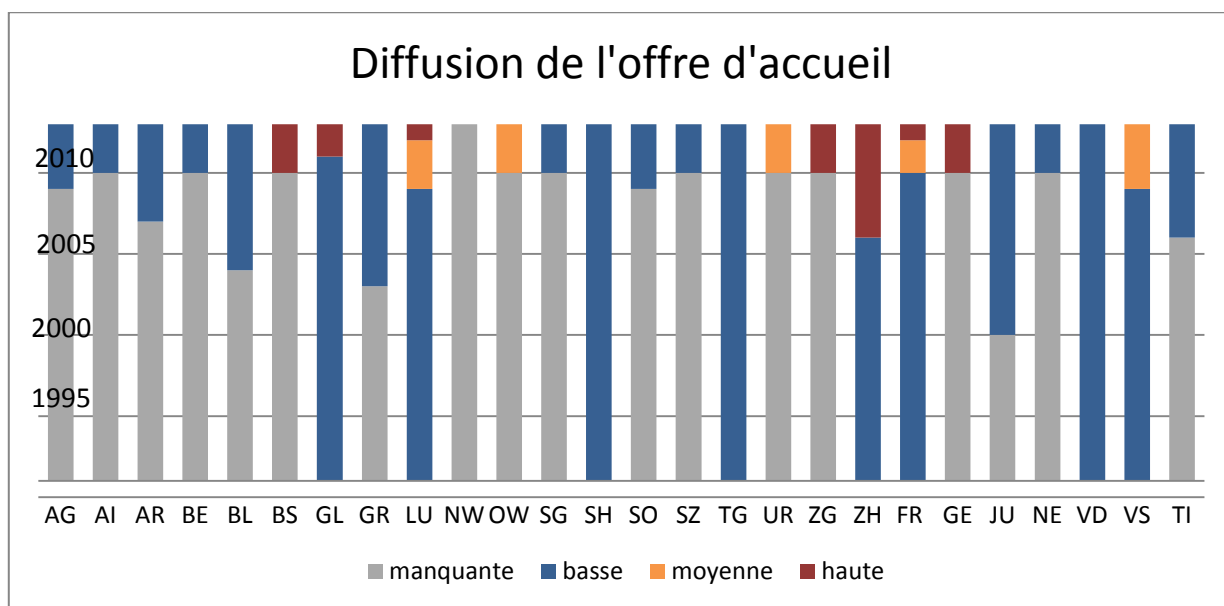


Figure 2 : Diffusion territoriale de l'accueil parascolaire extrafamilial dans les cantons entre 1991 et 2012. Source : voir Table A3.

Cette deuxième partie s'intéresse également aux structures proposant un accueil parascolaire de midi. C'est le cas pour quasi l'entièreté de la Suisse en 2012. Cette offre est disponible depuis

1991 dans les cantons suivants : Fribourg, Jura, Lucerne, Schaffhouse, Zürich, le Valais et le Tessin. La diffusion de l'accueil de midi suit la même tendance que l'accueil parascolaire, avec une bonne répartition à Bâle ville, Fribourg, Genève, Glaris, Jura, Lucerne, Zoug et Zürich. Les cantons du Jura et de Zurich se distinguent avec une diffusion précoce de l'offre sur tous le territoire dès 2006. Le Tessin, quant à lui, présente une diffusion moyenne dès le début du recensement, soit 1991.

La troisième question de cette deuxième partie portait sur l'école à horaire continu. Certaines incohérences dans les résultats de l'étude sur les familles de l'OFS (2008) nous ont amenés à penser qu'il s'agissait surtout d'un problème de définition. En général, nous constatons que ce type d'accueil est très peu répandu à part au Tessin, où il représente plus du 50% de l'offre d'accueil parascolaire. Les horaires continus sont présents dans d'autres cantons à travers les écoles privées (par exemple à Neuchâtel et au Valais, voir annexes avec commentaires libres des cantons, Table A1 et Table A3).

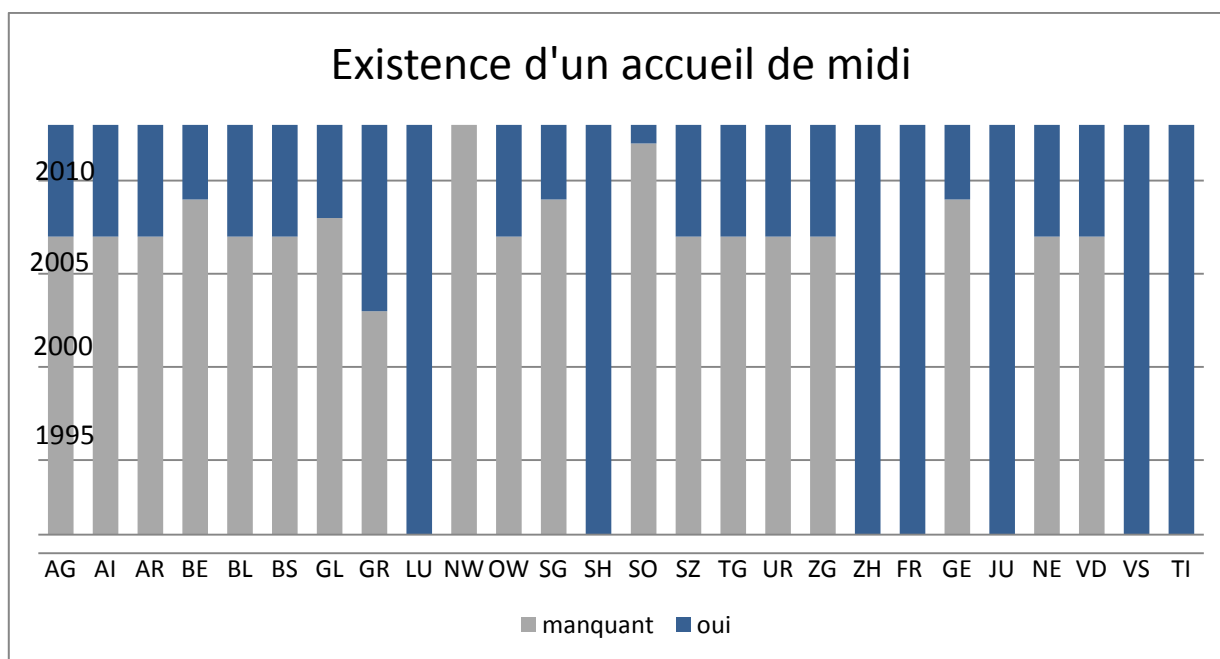


Figure 3 : Existence d'un accueil de midi dans les cantons entre 1991 et 2012. Source : voir Table A3.

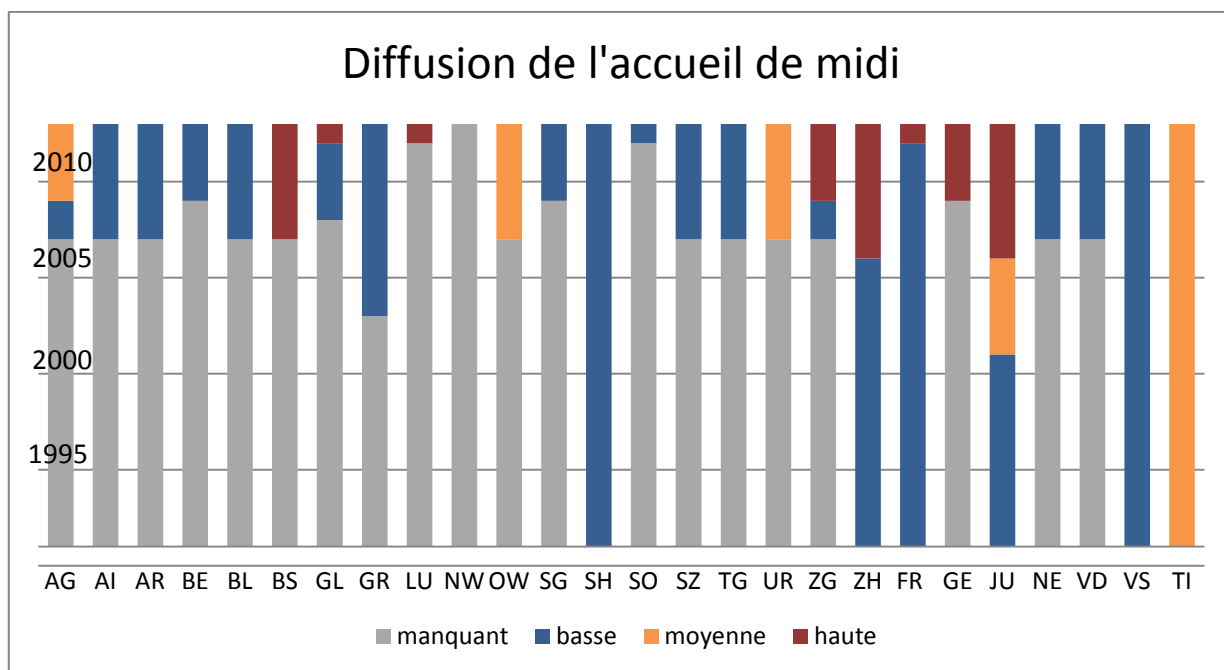


Figure 4 : Diffusion d'un accueil de midi dans les cantons entre 1991 et 2012. Source : voir Table A3.

5. FINANCES

Nous avons récolté peu d'information concernant les coûts de l'accueil extrafamilial car les communes et non les cantons gèrent cette partie. De manière générale, les coûts des crèches sont déductibles des impôts avec toutefois quelques limitations. Deux cas intéressants, celui d'Obwald qui a appliqué des limites aux déductions fiscales à partir de 2011 et ceux d'Uri et du Valais qui au contraire les ont enlevées en 2009. Chaque canton a une répartition des coûts très différente. Ainsi, pour une famille « moyenne » avec deux enfants et un revenu annuel de 100'000.-³ les déductions fiscales pour les frais de garde en 2012 oscillent entre 3'000.- au Valais et jusqu'à 20'000.- dans les cantons d'Obwald et de Glaris. Le coût total d'une place en crèche est tout aussi variable: entre 1667.- au Tessin et 2777.- dans le canton Obwald. Ce coût est reparti entre les parents, les communes et parfois les cantons bénéficiant de subventions. Les cantons d'Appenzell R.-E., Bâle campagne, Schaffhausen et Soleure ne subventionnent pas leurs structures d'accueil extrafamiliales et les autres cantons ont commencé à les subventionner seulement dans les dernières décennies (par exemple Fribourg, les Grisons, Lucerne et Neuchâtel). En outre, certains cantons et communes partagent les coûts de manière égale (par exemple les Grisons et Lucerne), d'autres payent la majorité (par exemple Neuchâtel et le Tessin) et les derniers payent seulement une petite partie par rapport aux communes (par exemple le Valais). Pour finir, les parents participent au coût total de la garde en proportion de leur revenu, soit entre 31 et 56% (voir Tables A4-A7 et les commentaires libres des cantons pour plus de détails).

³ Les prix sont en Francs suisses.

6. CONCLUSION

Ce rapport montre l'évolution entre 1991 et 2012 de l'offre formelle pré et parascolaire à niveau cantonal, c'est-à-dire, de l'accueil des enfants en dehors de leur famille dans une institution reconnue comme telle. Les données ont été récoltées auprès des cantons sous la forme d'un questionnaire sur internet.

Nous constatons une augmentation généralisée des structures d'accueil préscolaire entre 1991 et 2012. Quatre cantons sur vingt-six ne suivent pas cette tendance, principalement par rapport à la concentration des places dans des structures plus grandes. En effet, dans certains cantons comme par exemple Genève, il y a moins de garderies, mais elles accueillent plus d'enfants, d'où une offre globale plus élevée. En 2012, les trois cantons avec le rapport crèche par nombre d'enfants le plus élevé étaient, dans l'ordre, Bâle ville, Vaud et Zürich.

Les données sur le nombre de places dans les crèches sont plus restreintes et couvrent principalement la deuxième période d'analyse, entre 2000 et 2012. La majorité des cantons augmentent le nombre de places dans les crèches, certains de manière régulière, par exemple les cantons de l'arc lémanique, de la Suisse orientale et de l'espace Mitteland. A l'inverse, les cantons de Suisse centrale et d'Argovie stoppent leur progression dès 2009. Selon l'étude d'INFRAS (Stern, 2013) et le site « BerufundFamilie » nous remarquons qu'indépendamment des subsides versés aux crèches par les cantons, le nombre de place dans les crèches est plus élevé dans les cantons urbains, un peu plus faible dans les cantons semi-urbains (cantons qui englobent une grande ville, mais qui ont aussi des zones rurales) et généralement bas dans les cantons montagneux. En effet, en 2012 les trois cantons avec le rapport de places dans les crèches par centaine d'enfants le plus élevé étaient, dans l'ordre, Bâle ville, Neuchâtel et Genève. D'ultérieures améliorations de l'offre sont envisagées à Neuchâtel. Notons, qu'il est très difficile d'évaluer la qualité de l'accueil car celle-ci ne dépend pas que du nombre de places dans les crèches, mais également de la quantité de personnel présente dans les structures avec des variations dues à l'âge des enfants; en effet, les plus jeunes (jusqu'à 3 ans) ont besoin de plus de soins que les grands.

Depuis 2010, l'offre en accueil parascolaire est monitoré sur quasi l'entièreté du territoire suisse, avec 25 cantons qui en bénéficient. Les données longitudinales sont disponibles uniquement pour moins d'un tiers des cantons. En 2012, cette offre reste en général mal répartie dans le territoire suisse avec une diffusion géographique équitable seulement dans les cantons de Bâle ville,

Fribourg, Genève, Glaris, Lucerne, Zurich et Zoug. La diffusion de l'accueil de midi suit la même tendance, excepté pour les cantons du Jura et de Zurich qui présentent une bonne diffusion déjà dès 2006. Le Tessin a également une bonne distribution depuis longtemps, agrémentée par des écoles à horaire continu ancrées à la tradition du territoire. Dans le reste de la Suisse, les écoles à horaire continu demeurent le mode le moins utilisé.

Peu d'informations ont été collectées par rapport au financement des structures d'accueil car ce point concerne principalement les communes. De façon générale, les coûts d'une place dans une crèche varient beaucoup entre les différents cantons. Ceux qui ont les coûts les plus élevés permettent normalement des déductions fiscales majeures aux parents qui contribuent selon leur revenu jusqu'au 56% du coût total (en Tessin, 50% dans les Grisons, à Lucerne et dans le canton Schaffhausen, en peu moins en Valais et à Neuchâtel).

7. BIBLIOGRAPHIE

BerufundFamilie. 2014. Site de la Confédération suisse basé sur «Conciliation travail-famille : Mesures cantonales et communales» du SECO et de l'OFS. Consulté le 23/11/2014 sur <http://www.berufundfamilie.admin.ch>

COFF. 2008. *L'accueil de jour extrafamilial et parascolaire en Suisse - Un état des lieux*. Département fédéral de l'intérieur, Commission fédérale de coordination pour les questions familiales (COFF), Berne. Consulté le 23/11/2014 sur www.coff-ekff.admin.ch.

Conseil d'Etat de Neuchâtel. 2014. *Loi sur l'accueil des enfants*. Consulté le 24/11/2014 sur <http://www.ne.ch/medias/Pages/141002-Loi-sur-l'accueil-des-enfants.aspx>

OAJE. 2014. *Accueil de jour des enfants*. Consulté le 23/11/2014 sur : <http://www.vd.ch/autorites/departements/dirh/accueil-de-jour-des-enfants/>

OFS. 2008. *Les familles en Suisse - Rapport statistique*. Département fédéral de l'intérieur, Office fédéral de la statistique (OFS), Neuchâtel. Consulté le 23/11/2014 sur www.bfs.admin.ch.

Stern, S., Iten, R., Schwab, S., Felfe, C., Lechner, M., & Thiemann, P. 2013. *Kinderbetreuung und Gleichstellung*. Schlussbericht. Zürich / St. Gallen: INFRAS.

8. ANNEXES

Année	Canton	Nombre crèches	Places dans les crèches	Nombre d'enfants 1-3 ans	Accueil parascolaire	Diffusion accueil parascolaire	Accueil de midi	Diffusion accueil de midi	Ecoles horaire continu	Diffusion écoles horaire continu
1991	AG	25		19138						
1992	AG			19379						
1993	AG			19612						
1994	AG			19522						
1995	AG	25		19274						
1996	AG			19052						
1997	AG			18820						
1998	AG	26		18570						
1999	AG			18200						
2000	AG			17865						
2001	AG	39		16804						
2002	AG			16688						
2003	AG			16595						
2004	AG			16419						
2005	AG	54		16670						
2006	AG			16773						
2007	AG			16916			1	1	1	2
2008	AG	109		16888			1	1	1	2
2009	AG			17371	1	2	1	2	1	2
2010	AG			17657	1	2	1	2	1	2
2011	AG			19086	1	2	1	2	1	2
2012	AG			19307	1	2	1	2	1	2
1991	AI	0		677					0	0
1992	AI			686					0	0
1993	AI			750					0	0
1994	AI			764					0	0
1995	AI	1		746					0	0
1996	AI			678					0	0
1997	AI			653					0	0
1998	AI	0		659					0	0
1999	AI			649					0	0
2000	AI			616					0	0
2001	AI	0		547					0	0
2002	AI			527					0	0
2003	AI		6	536					0	0
2004	AI			514					0	0

Année	Canton	Nombre crèches	Places dans les crèches	Nombre d'enfants 1-3 ans	Accueil parascolaire	Diffusion accueil parascolaire	Accueil de midi	Diffusion accueil de midi	Ecoles horaire continu	Diffusion écoles horaire continu
2005	AI	1		479					0	0
2006	AI			458					0	0
2007	AI			454			1	1	0	0
2008	AI	1		469			1	1	0	0
2009	AI		6	488			1	1	0	0
2010	AI		6	491	1	1	1	1	0	0
2011	AI			497	1	1	1	1	0	0
2012	AI		6	502	1	1	1	1	0	0
1991	AR	1		2092	0	0	0	0	0	0
1992	AR	1		2165	0	0	0	0	0	0
1993	AR	1		2243	0	0	0	0	0	0
1994	AR	1		2295	0	0	0	0	0	0
1995	AR	1		2237	0	0	0	0	0	0
1996	AR	1		2158	0	0	0	0	0	0
1997	AR	1		2057	0	0	0	0	0	0
1998	AR	2		2017	0	0	0	0	0	0
1999	AR	1		1969	0	0	0	0	0	0
2000	AR	1		1890	0	0	0	0	0	0
2001	AR	3		1702	0	0	0	0	0	0
2002	AR	2		1576	0	0	0	0	0	0
2003	AR	2	52	1502	0	0	0	0	0	0
2004	AR	3		1466	0	0	0	0	0	0
2005	AR	6		1412	0	0	0	0	0	0
2006	AR	5		1384	0	0	0	0	0	0
2007	AR	5		1377	1	1	1	1	0	0
2008	AR	6		1375	1	1	1	1	0	0
2009	AR	7	59	1433	1	1	1	1	1	2
2010	AR	7	59	1447	1	1	1	1	1	2
2011	AR	9		1487	1	1	1	1	1	2
2012	AR	9	203	1549	1	1	1	1	1	2
1991	BE	56		33052						
1992	BE			33356						
1993	BE			33945						
1994	BE			32710						
1995	BE	65		31797						
1996	BE			31003						

Année	Canton	Nombre crèches	Places dans les crèches	Nombre d'enfants 1-3 ans	Accueil parascolaire	Diffusion accueil parascolaire	Accueil de midi	Diffusion accueil de midi	Ecoles horaire continu	Diffusion écoles horaire continu
1997	BE			30776						
1998	BE	81		30115						
1999	BE			29384						
2000	BE			28777						
2001	BE	94		26449						
2002	BE		2195	25931						
2003	BE		2368	25451						
2004	BE		2469	25549						
2005	BE	130	2586	25649						
2006	BE		2639	25684						
2007	BE		2663	25863					0	0
2008	BE	177	2726	25872					0	0
2009	BE			26288			1	1		
2010	BE		3188	27072	1	1	1	1		
2011	BE			28072	1	1	1	1		
2012	BE	233	3287	28416	1	1	1	1	1	2
1991	BL	9		5152	0	0			0	0
1992	BL			5351	0	0			0	0
1993	BL			5542	0	0			0	0
1994	BL			5708	0	0			0	0
1995	BL	16		5655	0	0			0	0
1996	BL			5414	0	0			0	0
1997	BL			5497	0	0			0	0
1998	BL	15		5274	0	0			0	0
1999	BL			5157	0	0			0	0
2000	BL	21	500	4960	0	0			0	0
2001	BL	19		4654	0	0			0	0
2002	BL			4615	0	0			0	0
2003	BL			4614	0	0			0	0
2004	BL			4607	1	1			1	1
2005	BL	24		4692	1	1			1	1
2006	BL			4684	1	1			1	1
2007	BL			4687	1	1	1	1	1	1
2008	BL	34		4665	1	1	1	1	1	1
2009	BL	34	958	4769	1	1	1	1	1	1
2010	BL			4959	1	1	1	1	1	1

Année	Canton	Nombre crèches	Places dans les crèches	Nombre d'enfants 1-3 ans	Accueil parascolaire	Diffusion accueil parascolaire	Accueil de midi	Diffusion accueil de midi	Ecoles horaire continu	Diffusion écoles horaire continu
2011	BL			7634	1	1	1	1	1	1
2012	BL	70	1800	7683	1	1	1	1	1	1
1991	BS	37		7567						
1992	BS			7545						
1993	BS			7614						
1994	BS			8152						
1995	BS	21	1149	7977						
1996	BS	21	1136	7809						
1997	BS	44	1108	7757						
1998	BS	44	1108	7856						
1999	BS	44	1108	7928						
2000	BS	44	1108	7865						
2001	BS	45	1133	7322						
2002	BS	45	1133	7259						
2003	BS	44	1097	7166						
2004	BS	44	1097	7019	1				1	
2005	BS	57	1389	6922	1				1	
2006	BS	74	2013	6867	1				1	
2007	BS	79	2156	6933	1		1	3	1	3
2008	BS	73	2379	7050	1		1	3	1	3
2009	BS	85	2758	7156	1		1	3	1	3
2010	BS	88	2855	7372	1	3	1	3	1	3
2011	BS	88	2855	5102	1	3	1	3	1	3
2012	BS	97	3452	5264	1	3	1	3	1	3
1991	FR	7		8343	1	1	1	1		
1992	FR			8839	1	1	1	1		
1993	FR			9199	1	1	1	1		
1994	FR			9367	1	1	1	1		
1995	FR	18		9429	1	1	1	1		
1996	FR			9289	1	1	1	1		
1997	FR			9381	1	1	1	1		
1998	FR	17		9284	1	1	1	1		
1999	FR			9239	1	1	1	1		
2000	FR			9041	1	1	1	1		
2001	FR	19		8509	1	1	1	1		
2002	FR			8438	1	1	1	1		

Année	Canton	Nombre crèches	Places dans les crèches	Nombre d'enfants 1-3 ans	Accueil parascolaire	Diffusion accueil parascolaire	Accueil de midi	Diffusion accueil de midi	Ecoles horaire continu	Diffusion écoles horaire continu
2003	FR			8212	1	1	1	1		
2004	FR	24	746	8391	1	1	1	1		
2005	FR	27	818	8387	1	1	1	1		
2006	FR	36	956	8465	1	1	1	1		
2007	FR	38	1021	8489	1	1	1	1	1	3
2008	FR	42	1074	8535	1	1	1	1	1	3
2009	FR	43		8735	1	1	1	1	1	3
2010	FR	44		8937	1	2	1	1	1	3
2011	FR	46		9682	1	2	1	1	1	3
2012	FR	48	1328	9967	1	3	1	3	1	3
1991	GE	41		12314						
1992	GE	42	1212	13222						
1993	GE			13724						
1994	GE			14070						
1995	GE	79		13982						
1996	GE			13974						
1997	GE		2420	14016						
1998	GE	186		13946						
1999	GE			13534						
2000	GE	191	2810	13604						
2001	GE	191	2810	13210						
2002	GE	191	2830	13665						
2003	GE		2847	13824						
2004	GE			13563						
2005	GE	216	3640	13683						
2006	GE			13763						
2007	GE			13909					1	1
2008	GE	223	3758	14131					1	1
2009	GE			14195			1	3	1	1
2010	GE	177	4317	14329	1	3	1	3	1	1
2011	GE			14816	1	3	1	3	1	1
2012	GE	186	4537	14670	1	3	1	3	1	1
1991	GL	5		1456	1	1	0	0	0	0
1992	GL	5		1482	1	1	0	0	0	0
1993	GL	5		1503	1	1	0	0	0	0
1994	GL	5		1512	1	1	0	0	0	0

Année	Canton	Nombre crèches	Places dans les crèches	Nombre d'enfants 1-3 ans	Accueil parascolaire	Diffusion accueil parascolaire	Accueil de midi	Diffusion accueil de midi	Ecoles horaire continu	Diffusion écoles horaire continu
1995	GL	5		1490	1	1	0	0	0	0
1996	GL	5		1430	1	1	0	0	0	0
1997	GL	5		1431	1	1	0	0	0	0
1998	GL	5		1344	1	1	0	0	0	0
1999	GL	5		1322	1	1	0	0	0	0
2000	GL	5		1262	1	1	0	0	0	0
2001	GL	5		1108	1	1	0	0	0	0
2002	GL	5		1090	1	1	0	0	0	0
2003	GL	5	77	1049	1	1	0	0	0	0
2004	GL	5		1096	1	1	0	0	0	0
2005	GL	5		1053	1	1	0	0	0	0
2006	GL	5		1036	1	1	0	0	0	0
2007	GL	5		1020	1	1	0	0	0	0
2008	GL	5		1066	1	1	1	1	1	1
2009	GL	5		1065	1	1	1	1	1	1
2010	GL	5	105	1037	1	1	1	1	1	1
2011	GL	5		1036	1	3	1	1	1	1
2012	GL	5	144	1043	1	3	1	3	1	1
1991	GR			6591	0	0	0	0		
1992	GR			6728	0	0	0	0		
1993	GR			6939	0	0	0	0		
1994	GR			7028	0	0	0	0		
1995	GR			6756	0	0	0	0		
1996	GR			6457	0	0	0	0		
1997	GR			6382	0	0	0	0		
1998	GR			6281	0	0	0	0		
1999	GR			6209	0	0	0	0		
2000	GR			6063	0	0	0	0		
2001	GR			5578	0	0	0	0		
2002	GR	6	141	5392	0	0	0	0		
2003	GR	7	164	5167	1	1	1	1		
2004	GR	9	180	5088	1	1	1	1		
2005	GR	10	216	5014	1	1	1	1		
2006	GR	10	240	4886	1	1	1	1		
2007	GR	11	252	4743	1	1	1	1	1	1
2008	GR	13	294	4686	1	1	1	1	1	1

Année	Canton	Nombre crèches	Places dans les crèches	Nombre d'enfants 1-3 ans	Accueil parascolaire	Diffusion accueil parascolaire	Accueil de midi	Diffusion accueil de midi	Ecoles horaire continu	Diffusion écoles horaire continu
2009	GR	14	317	4796	1	1	1	1	1	1
2010	GR	18	408	4902	1	1	1	1	1	1
2011	GR	21	448	4903	1	1	1	1	1	1
2012	GR	26	554	4955	1	1	1	1	1	1
1991	JU	4		2513	0	0	1	1		
1992	JU	3		2607	0	0	1	1		
1993	JU	4		2708	0	0	1	1		
1994	JU			2658	0	0	1	1		
1995	JU	5		2631	0	0	1	1		
1996	JU			2565	0	0	1	1		
1997	JU	6		2526	0	0	1	1		
1998	JU	8		2503	0	0	1	1		
1999	JU	11		2516	0	0	1	1		
2000	JU			2505	1	1	1	1		
2001	JU	9		2323	1	1	1	2		
2002	JU			2286	1	1	1	2		
2003	JU		96	2273	1	1	1	2		
2004	JU			2252	1	1	1	2		
2005	JU	13		2132	1	1	1	2		
2006	JU	14		2048	1	2	1	3		
2007	JU			2071	1	2	1	3	1	2
2008	JU	17		2018	1	2	1	3	1	2
2009	JU	17		2000	1	3	1	3	1	2
2010	JU		195	1971	1	3	1	3	1	2
2011	JU	20		2077	1	3	1	3	1	2
2012	JU	22		2096	1	3	1	3	1	2
1991	LU	11		12910	1	1	1	1	1	1
1992	LU			13234	1	1	1	1	1	1
1993	LU			13700	1	1	1	1	1	1
1994	LU			13691	1	1	1	1	1	1
1995	LU	15		13380	1	1	1	1	1	1
1996	LU			13182	1	1	1	1	1	1
1997	LU			13183	1	1	1	1	1	1
1998	LU	23		12965	1	1	1	1	1	1
1999	LU			12536	1	1	1	1	1	1
2000	LU			12149	1	1	1	1	1	1

Année	Canton	Nombre crèches	Places dans les crèches	Nombre d'enfants 1-3 ans	Accueil parascolaire	Diffusion accueil parascolaire	Accueil de midi	Diffusion accueil de midi	Ecoles horaire continu	Diffusion écoles horaire continu
2001	LU	24		11327	1	1	1	1	1	1
2002	LU			11228	1	1	1	1	1	1
2003	LU		849	10718	1	1	1	1	1	1
2004	LU			10418	1	1	1	1	1	1
2005	LU	28		10440	1	1	1	1	1	1
2006	LU			10334	1	1	1	1	1	1
2007	LU			10593	1	1	1	2	1	1
2008	LU	47		10864	1	1	1	2	1	1
2009	LU			11333	1	2	1	2	1	3
2010	LU		1143	11457	1	2	1	2	1	3
2011	LU			11944	1	2	1	2	1	3
2012	LU			12074	1	3	1	3	1	3
1991	NE	25		5637						
1992	NE			5878						
1993	NE			6043						
1994	NE			6071						
1995	NE	40		6003						
1996	NE			5934						
1997	NE			5815						
1998	NE	31		5881						
1999	NE			5794						
2000	NE	57	1450	5753						
2001	NE	56	1433	5420						
2002	NE	55	1399	5374						
2003	NE	54	1414	5373						
2004	NE	59	1535	5389						
2005	NE	57	1441	5294						
2006	NE	54	1517	5303						
2007	NE	52	1536	5282			1	1	1	2
2008	NE	58	1733	5249	1	1	1	1	1	2
2009	NE	54	1608	5164	1	1	1	1	1	
2010	NE	56	1608	5194	1	1	1	1	1	
2011	NE	56	1608	5364	1	1	1	1	1	
2012	NE	56	1685	5410	1	1	1	1	1	
1991	NW	0		1427	0	0	0	0		
1992	NW			1484	0	0	0	0		

1993	NW			1556	0	0	0	0		
1994	NW			1522	0	0	0	0		
1995	NW	0		1484	0	0	0	0		
1996	NW			1413	0	0	0	0		
1997	NW			1381	0	0	0	0		
1998	NW	1		1330	0	0	0	0		
1999	NW			1315	0	0	0	0		
2000	NW			1299	0	0	0	0		
2001	NW	2		1131	0	0	0	0		
2002	NW			1097	0	0	0	0		
2003	NW		40	1098	0	0	0	0		
2004	NW			1141	0	0	0	0		
2005	NW	1		1151	0	0	0	0		
2006	NW			1161	0	0	0	0		
2007	NW			1163	0	0	0	0	1	3
2008	NW	2		1148	0	0	0	0	1	3
2009	NW			1154	0	0	0	0	1	3
2010	NW		70	1136	0	0	0	0	1	3
2011	NW			1121	0	0	0	0	1	3
2012	NW			1119	0	0	0	0	1	3
1991	OW	0		1236						
1992	OW			1272						
1993	OW			1284						
1994	OW			1291						
1995	OW	0		1236						
1996	OW			1222						
1997	OW			1185						
1998	OW	1		1197						
1999	OW			1188						
2000	OW			1202						
2001	OW	2		1115						
2002	OW			1085						
2003	OW			1036						
2004	OW			1005						
2005	OW	1		998						
2006	OW	3	115	981						
2007	OW	3	109	1019			1	2	1	3
2008	OW		120	1051			1	2	1	3
2009	OW	6		1095			1	2	1	3

Année	Canton	Nombre crèches	Places dans les crèches	Nombre d'enfants 1-3 ans	Accueil parascolaire	Diffusion accueil parascolaire	Accueil de midi	Diffusion accueil de midi	Ecoles horaire continu	Diffusion écoles horaire continu
2010	OW	7		1119	1	2	1	2	1	3
2011	OW	9		1124	1	2	1	2	1	3
2012	OW	8	114	1126	1	2	1	2	1	3
1991	SG	12		17062						
1992	SG			17648						
1993	SG			17977						
1994	SG			17792						
1995	SG	22		17307						
1996	SG			16757						
1997	SG			16610						
1998	SG	31		16144						
1999	SG			15992						
2000	SG	22		15770						
2001	SG	31	506	14905						
2002	SG			14420						
2003	SG			14099						
2004	SG	35	717	14063						
2005	SG	34		13952						
2006	SG			13599						
2007	SG	42	820	13383					0	0
2008	SG	48		13348					0	0
2009	SG			13728			1	1		
2010	SG	59	1181	14134	1	1	1	1		
2011	SG			14780	1	1	1	1		
2012	SG			15013	1	1	1	1		
1991	SH	6	133	2539	1	1	1	1	0	0
1992	SH	6	133	2548	1	1	1	1	0	0
1993	SH	6	133	2527	1	1	1	1	0	0
1994	SH	6	139	2543	1	1	1	1	0	0
1995	SH	6	141	2553	1	1	1	1	0	0
1996	SH	6	147	2510	1	1	1	1	0	0
1997	SH	7	161	2423	1	1	1	1	0	0
1998	SH	7	161	2398	1	1	1	1	0	0
1999	SH	7	161	2298	1	1	1	1	1	1
2000	SH	8	171	2252	1	1	1	1	1	1
2001	SH	8	171	2005	1	1	1	1	1	1

Année	Canton	Nombre crèches	Places dans les crèches	Nombre d'enfants 1-3 ans	Accueil parascolaire	Diffusion accueil parascolaire	Accueil de midi	Diffusion accueil de midi	Ecoles horaire continu	Diffusion écoles horaire continu
2002	SH	9	193	1948	1	1	1	1	1	1
2003	SH	10	201	1883	1	1	1	1	1	1
2004	SH	12	228	1922	1	1	1	1	1	1
2005	SH	10	256	1902	1	1	1	1	1	1
2006	SH	13	258	1882	1	1	1	1	1	1
2007	SH	14	278	1826	1	1	1	1	1	1
2008	SH	16	314	1890	1	1	1	1	1	1
2009	SH	20	393	1882	1	1	1	1	1	1
2010	SH	21	413	1958	1	1	1	1	1	1
2011	SH	22	473	2020	1	1	1	1	1	1
2012	SH	25	538	2118	1	1	1	1	1	1
1991	SO	9		8240	0	0	0	0	0	0
1992	SO			8444	0	0	0	0	0	0
1993	SO			8452	0	0	0	0	0	0
1994	SO			8306	0	0	0	0	0	0
1995	SO	13		8106	0	0	0	0	0	0
1996	SO			8012	0	0	0	0	0	0
1997	SO			7915	0	0	0	0	0	0
1998	SO	12		7829	0	0	0	0	0	0
1999	SO			7689	0	0	0	0	0	0
2000	SO			7579	0	0	0	0	0	0
2001	SO	19	570	7105	0	0	0	0	0	0
2002	SO	19	570	6991	0	0	0	0	0	0
2003	SO	20	592	6793	0	0	0	0	0	0
2004	SO	24	638	6679	0	0	0	0	0	0
2005	SO	25	648	6645	0	0	0	0	0	0
2006	SO	25	669	6565	0	0	0	0	0	0
2007	SO	25	668	6502	0	0	0	0	0	0
2008	SO	31	718	6458	0	0	0	0	0	0
2009	SO	41	752	6420	1	1	0	0	0	0
2010	SO	42	776	6598	1	1	0	0	0	0
2011	SO	45	865	6970	1	1	0	0	1	1
2012	SO	49	1041	7240	1	1	1	1	1	1
1991	SZ	3		4695						
1992	SZ			4790						
1993	SZ			4988						

Année	Canton	Nombre crèches	Places dans les crèches	Nombre d'enfants 1-3 ans	Accueil parascolaire	Diffusion accueil parascolaire	Accueil de midi	Diffusion accueil de midi	Ecoles horaire continu	Diffusion écoles horaire continu
1994	SZ			5047						
1995	SZ	4		5066						
1996	SZ			5090						
1997	SZ			5030						
1998	SZ	5		5002						
1999	SZ			4837						
2000	SZ			4776						
2001	SZ	7		4449						
2002	SZ			4388						
2003	SZ		244	4311						
2004	SZ			4397						
2005	SZ	9		4480						
2006	SZ			4466						
2007	SZ			4386			1	1	1	3
2008	SZ	15		4321			1	1	1	3
2009	SZ			4436			1	1	1	3
2010	SZ		328	4452	1	1	1	1	1	3
2011	SZ			4515	1	1	1	1	1	3
2012	SZ			4449	1	1	1	1	1	3
1991	TG	12	500	8959	1	1			0	0
1992	TG	12	500	9130	1	1			0	0
1993	TG	12	500	9144	1	1			0	0
1994	TG	12	500	9103	1	1			0	0
1995	TG	12	500	8964	1	1			0	0
1996	TG	12	500	8879	1	1			0	0
1997	TG	13	512	8745	1	1			0	0
1998	TG	12	482	8545	1	1			0	0
1999	TG	14	467	8207	1	1			0	0
2000	TG	15	456	7854	1	1			0	0
2001	TG	15	462	7324	1	1			0	0
2002	TG	15	424	7023	1	1			0	0
2003	TG	18	485	6834	1	1			0	0
2004	TG	18	494	6721	1	1			1	1
2005	TG	20	516	6772	1	1			1	1
2006	TG	23	556	6652	1	1			1	1
2007	TG	25	589	6680	1	1	1	1	1	1

Année	Canton	Nombre crèches	Places dans les crèches	Nombre d'enfants 1-3 ans	Accueil parascolaire	Diffusion accueil parascolaire	Accueil de midi	Diffusion accueil de midi	Ecoles horaire continu	Diffusion écoles horaire continu
2008	TG	27	651	6752	1	1	1	1	1	1
2009	TG	27	651	6902	1	1	1	1	1	1
2010	TG	29	699	7061	1	1	1	1	1	1
2011	TG	30	723	7459	1	1	1	1	1	1
2012	TG	33	849	7664	1	1	1	1	1	1
1991	TI	5		7822	0	0	1	2	1	3
1992	TI	6		8280	0	0	1	2	1	3
1993	TI	6	313	8729	0	0	1	2	1	3
1994	TI	6	313	8974	0	0	1	2	1	3
1995	TI	20	319	9223	0	0	1	2	1	3
1996	TI		312	9265	0	0	1	2	1	3
1997	TI		311	9291	0	0	1	2	1	3
1998	TI	17	316	9165	0	0	1	2	1	3
1999	TI		302	9189	0	0	1	2	1	3
2000	TI		303	9143	0	0	1	2	1	3
2001	TI	21	335	8824	0	0	1	2	1	3
2002	TI	23	335	8545	0	0	1	2	1	3
2003	TI	25	464	8517	0	0	1	2	1	3
2004	TI	27	506	8404	0	0	1	2	1	3
2005	TI	21	608	8465	0	0	1	2	1	3
2006	TI	33	737	8342	1	2	1	2	1	3
2007	TI	35	813	8396	1	2	1	2	1	3
2008	TI	42	1222	8421	1	2	1	2	1	3
2009	TI	45	1309	8630	1	2	1	2	1	3
2010	TI	46	1350	8782	1	2	1	2	1	3
2011	TI	50	1467	9031	1	2	1	2	1	3
2012	TI	51	1496	9095	1	2	1	2	1	3
1991	UR	2		1350						
1992	UR			1359						
1993	UR			1404						
1994	UR			1368						
1995	UR	1		1369						
1996	UR			1332						
1997	UR			1329						
1998	UR	1		1295						
1999	UR			1260						

Année	Canton	Nombre crèches	Places dans les crèches	Nombre d'enfants 1-3 ans	Accueil parascolaire	Diffusion accueil parascolaire	Accueil de midi	Diffusion accueil de midi	Ecoles horaire continu	Diffusion écoles horaire continu
2000	UR			1214						
2001	UR	1		1163						
2002	UR			1095						
2003	UR		22	1103						
2004	UR			1049						
2005	UR	0		1053						
2006	UR			993						
2007	UR			1008			1	2	1	2
2008	UR	0		989			1	2	1	2
2009	UR			1007			1	2	1	
2010	UR			1018	1	2	1	2	1	
2011	UR			1058	1	2	1	2	1	
2012	UR			1058	1	2	1	2	1	
1991	VD		2618	21542	1	1			0	0
1992	VD	138	2756	22617	1	1			0	0
1993	VD	117	2495	23244	1	1			0	0
1994	VD	97	2587	23126	1	1			0	0
1995	VD	93	2928	22823	1	1			0	0
1996	VD	96	3381	22476	1	1			0	0
1997	VD	95		22520	1	1			0	0
1998	VD	99		22425	1	1			0	0
1999	VD	115		22127	1	1			0	0
2000	VD	119	4018	22034	1	1			0	0
2001	VD	133	4234	20814	1	1			0	0
2002	VD	139	4565	21102	1	1			0	0
2003	VD	148	5083	20681	1	1			0	0
2004	VD	165	5585	20484	1	1			0	0
2005	VD	194	6686	20547	1	1			0	0
2006	VD	210	7194	20881	1	1			0	0
2007	VD	464	10000	21557	1	1	1	1	0	0
2008	VD	483	11685	21927	1	1	1	1	0	0
2009	VD	497	13363	22446	1	1	1	1	0	0
2010	VD	521	15348	23097	1	1	1	1	0	0
2011	VD	535	16395	24108	1	1	1	1	0	0
2012	VD	568	18050	24256	1	1	1	1	0	0
1991	VS	5		9942	1	1	1	1	1	1

Année	Canton	Nombre crèches	Places dans les crèches	Nombre d'enfants 1-3 ans	Accueil parascolaire	Diffusion accueil parascolaire	Accueil de midi	Diffusion accueil de midi	Ecoles horaire continu	Diffusion écoles horaire continu
1992	VS	10		10389	1	1	1	1	1	1
1993	VS	10		10872	1	1	1	1	1	1
1994	VS	11		10818	1	1	1	1	1	1
1995	VS	12		10672	1	1	1	1	1	1
1996	VS	12		10301	1	1	1	1	1	1
1997	VS	12		10212	1	1	1	1	1	1
1998	VS	17		9950	1	1	1	1	1	1
1999	VS	19		9716	1	1	1	1	1	1
2000	VS	22	702	9403	1	1	1	1	1	1
2001	VS	25	785	8516	1	1	1	1	1	1
2002	VS	27	830	8369	1	1	1	1	1	1
2003	VS	30	938	8200	1	1	1	1	1	1
2004	VS	35	1016	8263	1	1	1	1	1	1
2005	VS	32	929	8022	1	1	1	1	1	1
2006	VS	44	1234	8154	1	1	1	1	1	1
2007	VS	46	1282	8342	1	1	1	1	1	1
2008	VS	50	1356	8451	1	1	1	1	1	1
2009	VS	53	1357	8530	1	2	1	1	1	1
2010	VS	55	1357	8624	1	2	1	1	1	1
2011	VS	62	1464	9234	1	2	1	1	1	1
2012	VS	70	1950	9496	1	2	1	1	1	1
1991	ZG	4		3166						
1992	ZG			3240						
1993	ZG			3281						
1994	ZG			3328						
1995	ZG	8		3409						
1996	ZG			3477						
1997	ZG			3560						
1998	ZG	6		3567						
1999	ZG			3608						
2000	ZG			3531						
2001	ZG	5		3308						
2002	ZG			3309						
2003	ZG		457	3335						
2004	ZG			3369						
2005	ZG	10	765	3366						

Année	Canton	Nombre crèches	Places dans les crèches	Nombre d'enfants 1-3 ans	Accueil parascolaire	Diffusion accueil parascolaire	Accueil de midi	Diffusion accueil de midi	Ecoles horaire continu	Diffusion écoles horaire continu
2006	ZG			3444						
2007	ZG			3417			1	1	1	2
2008	ZG	22		3480			1	1	1	2
2009	ZG			3507			1	3	1	
2010	ZG		680	3523	1	3	1	3	1	
2011	ZG			3580	1	3	1	3	1	
2012	ZG			3633	1	3	1	3	1	
1991	ZH	218		37105	1	1	1	1	0	0
1992	ZH			37839	1	1	1	1	0	0
1993	ZH			38432	1	1	1	1	0	0
1994	ZH			38307	1	1	1	1	0	0
1995	ZH	235		38124	1	1	1	1	0	0
1996	ZH			37959	1	1	1	1	0	0
1997	ZH			38118	1	1	1	1	0	0
1998	ZH	301		38121	1	1	1	1	0	0
1999	ZH			38222	1	1	1	1	0	0
2000	ZH			38406	1	1	1	1	0	0
2001	ZH	372	5561	36246	1	1	1	1	0	0
2002	ZH	388	5795	36583	1	1	1	1	0	0
2003	ZH	421	6293	37004	1	1	1	1	0	0
2004	ZH	429	6406	37767	1	1	1	1	0	0
2005	ZH	457	6831	38507	1	1	1	1	0	0
2006	ZH	505	7541	38924	1	3	1	3	1	3
2007	ZH	576	9219	39598	1	3	1	3	1	3
2008	ZH	581	9134	40359	1	3	1	3	1	3
2009	ZH	565	8889	41561	1	3	1	3	1	3
2010	ZH	595	9361	42846	1	3	1	3	1	3
2011	ZH	676	10622	44681	1	3	1	3	1	3
2012	ZH	751	11800	45442	1	3	1	3	1	3

Table A1 : Résultats à niveau cantonal sur l'accueil pré et parascolaire entre 1991 et 2012.

	Nombre crèches	Places dans les crèches	Nombre d'enfants 1-3 ans
Type de variable	continue	continue	continue
Sources	questionnaire	questionnaire	Statpop_OFS
	si applicable RE 1991, 1995, 1998, 2001, 2005, 2008	si applicable OFAS 2003 et Infras 2010	
	Rapports cantonaux : Genève 1992, Soleure 2002-2012	Rapports cantonaux : Genève 1992-1997-2001-2003-2005	
Taux de réponse au questionnaire	20/26 (pas de réponse AG, AI, LU, NW, SZ, UR)		
Remarques spécifiques à la variable	Vaud: valeurs très différentes du recensement des entreprises, Zürich valeurs reprises à travers le "Betreuungsindex"		
Remarques cantonales	Soleure questionnaire rempli à la main. Zoug directives reçues par téléphone et données récoltées sur internet. Nidwald pas de temps pour remplir le questionnaire, Schwitz pas de données à disposition.		

Table A2 : Métadonnées pour l'accueil préscolaire.

	Accueil parascolaire	Diffusion accueil parascolaire	Accueil de midi	Diffusion accueil de midi	Ecoles horaire continu	Diffusion écoles horaire continu
Type de variable	catégorielle	catégorielle	catégorielle	catégorielle	catégorielle	catégorielle
Codes	1= présence 0= absense vide= pas de réponse	1= Dans certaines communes 2= Sur la moitié du territoire 3= De façon uniforme dans le canton vide =pas de réponse	1= présence 0= absense vide= pas de réponse	1= Dans certaines communes 2= Sur la moitié du territoire 3= De façon uniforme dans le canton vide =pas de réponse	1= présence 0= absense vide= pas de réponse	1= Dans certaines communes 2= Sur la moitié du territoire 3= De façon uniforme dans le canton vide =pas de réponse
Sources	questionnaire Infras 2010-2012	questionnaire Infras 2010-2012	questionnaire Infras 2010-2012	questionnaire Infras 2010-2012	questionnaire CDIP 2007-2008 Rapports cantonaux 2012: Berne et Soleure	questionnaire
Taux de réponse au questionnaire	17/26 (pas de réponse AG, AI, BE, BS, NW, OW, SG, SZ, UR)		15/26 (pas de réponse AG, AI, BE, BL, BS, NW, OW, SG, SZ, TG, UR)		16/26 (pas de réponse AG, AI, BE, BS, GR, NW, OW, SG, SZ, UR)	

Table A3 : Métadonnées pour l'accueil parascolaire.

Année	Canton	Déduction fiscale coût des crèches	Déduction limitée	Déduction pour famille avec 2 enfants et 100'000 CHF de revenu annuel	Subsides cantonales	Subsides des communes	Proportion subvention cantonale	Proportion subvention communale
1991	AG							
1992	AG							
1993	AG							
1994	AG							
1995	AG							
1996	AG							
1997	AG							
1998	AG							
1999	AG							
2000	AG							
2001	AG							
2002	AG							
2003	AG							
2004	AG							
2005	AG							
2006	AG							
2007	AG							
2008	AG							
2009	AG							
2010	AG							
2011	AG							
2012	AG	1						
1991	AI							
1992	AI							
1993	AI							
1994	AI							
1995	AI							
1996	AI							
1997	AI							
1998	AI							
1999	AI							
2000	AI							
2001	AI							
2002	AI							
2003	AI							
2004	AI							
2005	AI							
2006	AI							
2007	AI							
2008	AI							
2009	AI							
2010	AI							
2011	AI							
2012	AI	1						
1991	AR				0			
1992	AR				0			

Année	Canton	Déduction fiscale coût des crèches	Déduction limitée	Déduction pour famille avec 2 enfants et 100'000 CHF de revenu annuel	Subsides cantonales	Subsides des communes	Proportion subvention cantonale	Proportion subvention communale
1993	AR				0			
1994	AR				0			
1995	AR				0			
1996	AR				0			
1997	AR				0			
1998	AR				0			
1999	AR				0			
2000	AR				0			
2001	AR				0			
2002	AR				0			
2003	AR				0			
2004	AR				0			
2005	AR				0			
2006	AR				0	1		
2007	AR				0	1		
2008	AR				0	1		
2009	AR				0	1		
2010	AR	1			0	1		
2011	AR	1			0	1		
2012	AR	1		10000	0	1		
1991	BE	0	0	0	1	0		
1992	BE	0	0	0	1	0		
1993	BE	0	0	0	1	0		
1994	BE	0	0	0	1	0		
1995	BE	0	0	0	1	0		
1996	BE	0	0	0	1	0		
1997	BE	0	0	0	1	0		
1998	BE	0	0	0	1	0		
1999	BE	0	0	0	1	0		
2000	BE	0	0	0	1	0		
2001	BE	1	0	3000	1	0		
2002	BE	1	0	3000	1	1		
2003	BE	1	0	3000	1	1		
2004	BE	1	0	3000	1	1		
2005	BE	1	0	3000	1	1		
2006	BE	1	0	3000	1	1		
2007	BE	1	0	3000	1	1		
2008	BE	1	0	6000	1	1		
2009	BE	1	0	6000	1	1		
2010	BE	1	0	6000	1	1		
2011	BE	1	0	6200	1	1		
2012	BE	1	0	6200	1	1		
1991	BL				0			
1992	BL				0			
1993	BL				0			
1994	BL				0			

Année	Canton	Déduction fiscale coût des crèches	Déduction limitée	Déduction pour famille avec 2 enfants et 100'000 CHF de revenu annuel	Subsides cantonales	Subsides des communes	Proportion subvention cantonale	Proportion subvention communale
1995	BL				0			
1996	BL				0			
1997	BL				0			
1998	BL				0			
1999	BL				0			
2000	BL				0			
2001	BL				0			
2002	BL				0			
2003	BL				0			
2004	BL				0			
2005	BL				0			
2006	BL				0			
2007	BL	1		11000	0			
2008	BL	1		11000	0			
2009	BL	1		11000	0			
2010	BL	1		11000	0			
2011	BL	1		11000	0			
2012	BL	1		11000	0			
1991	BS				1			
1992	BS				1			
1993	BS				1			
1994	BS				1			
1995	BS				1			
1996	BS				1			
1997	BS				1			
1998	BS				1			
1999	BS				1			
2000	BS				1			
2001	BS				1			
2002	BS				1			
2003	BS				1			
2004	BS				1			
2005	BS				1			
2006	BS				1			
2007	BS				1			
2008	BS				1			
2009	BS				1			
2010	BS				1			
2011	BS				1			
2012	BS	1			1			
1991	FR				0			
1992	FR				0			
1993	FR				0			
1994	FR				0			
1995	FR				0			
1996	FR				0			

Année	Canton	Déduction fiscale coût des crèches	Déduction limitée	Déduction pour famille avec 2 enfants et 100'000 CHF de revenu annuel	Subsides cantonales	Subsides des communes	Proportion subvention cantonale	Proportion subvention communale
1997	FR				0			
1998	FR				0			
1999	FR				0			
2000	FR				0			
2001	FR				0			
2002	FR				0			
2003	FR				0			
2004	FR				0			
2005	FR				0			
2006	FR				0			
2007	FR				0			
2008	FR				0			
2009	FR				0			
2010	FR				0			
2011	FR				1			
2012	FR	1			1			
1991	GE							
1992	GE							
1993	GE							
1994	GE							
1995	GE							
1996	GE							
1997	GE							
1998	GE							
1999	GE							
2000	GE							
2001	GE							
2002	GE							
2003	GE							
2004	GE							
2005	GE							
2006	GE							
2007	GE							
2008	GE							
2009	GE							
2010	GE							
2011	GE							
2012	GE	1						
1991	GL				1			
1992	GL				1			
1993	GL				1			
1994	GL				1			
1995	GL				1			
1996	GL				1			
1997	GL				1			
1998	GL				1			

Année	Canton	Déduction fiscale coût des crèches	Déduction limitée	Déduction pour famille avec 2 enfants et 100'000 CHF de revenu annuel	Subsides cantonales	Subsides des communes	Proportion subvention cantonale	Proportion subvention communale
1999	GL				1			
2000	GL				1			
2001	GL				1			
2002	GL				1			
2003	GL				1			
2004	GL				1			
2005	GL				1			
2006	GL				1			
2007	GL				1			
2008	GL	1		6000	1			
2009	GL	1		6000	1			
2010	GL	1		6000	1			
2011	GL	1		20000	1			
2012	GL	1		20000	1			
1991	GR				0			
1992	GR				0			
1993	GR				0			
1994	GR				0			
1995	GR				0			
1996	GR				0			
1997	GR				0			
1998	GR				0			
1999	GR				0			
2000	GR				0			
2001	GR				0			
2002	GR				0			
2003	GR				1	1	50	50
2004	GR				1	1	50	50
2005	GR				1	1	50	50
2006	GR				1	1	50	50
2007	GR				1	1	50	50
2008	GR	1		6000	1	1	50	50
2009	GR	1		6000	1	1	50	50
2010	GR	1		10300	1	1	50	50
2011	GR	1		10300	1	1	50	50
2012	GR	1		10300	1	1	50	50
1991	JU							
1992	JU							
1993	JU							
1994	JU							
1995	JU							
1996	JU							
1997	JU							
1998	JU							
1999	JU							
2000	JU							

Année	Canton	Déduction fiscale coût des crèches	Déduction limitée	Déduction pour famille avec 2 enfants et 100'000 CHF de revenu annuel	Subsides cantonales	Subsides des communes	Proportion subvention cantonale	Proportion subvention communale
2001	JU							
2002	JU							
2003	JU							
2004	JU							
2005	JU							
2006	JU							
2007	JU							
2008	JU							
2009	JU							
2010	JU							
2011	JU							
2012	JU	1						
1991	LU	1			0			
1992	LU	1			0			
1993	LU	1			0			
1994	LU	1			0			
1995	LU	1			0			
1996	LU	1			0			
1997	LU	1			0			
1998	LU	1			0			
1999	LU	1			0			
2000	LU	1			0			
2001	LU	1			0			
2002	LU	1			0			
2003	LU	1			0			
2004	LU	1			0			
2005	LU	1			0			
2006	LU	1			0			
2007	LU	1			0			
2008	LU	1			1			
2009	LU	1			1			
2010	LU	1			1			
2011	LU	1			1			
2012	LU	1			1			
1991	NE	1			0			
1992	NE	1			0			
1993	NE	1			0			
1994	NE	1			0			
1995	NE	1			0			
1996	NE	1			0			
1997	NE	1			0			
1998	NE	1			0			
1999	NE	1			0			
2000	NE	1			0			
2001	NE	1			0			
2002	NE	1			1			

Année	Canton	Déduction fiscale coût des crèches	Déduction limitée	Déduction pour famille avec 2 enfants et 100'000 CHF de revenu annuel	Subsides cantonales	Subsides des communes	Proportion subvention cantonale	Proportion subvention communale
2003	NE	1			1			
2004	NE	1			1			
2005	NE	1			1			
2006	NE	1			1			
2007	NE	1			1			
2008	NE	1			1			
2009	NE	1			1			
2010	NE	1			1			
2011	NE	1			1			
2012	NE	0			1			
1991	NW							
1992	NW							
1993	NW							
1994	NW							
1995	NW							
1996	NW							
1997	NW							
1998	NW							
1999	NW							
2000	NW							
2001	NW							
2002	NW							
2003	NW							
2004	NW							
2005	NW							
2006	NW							
2007	NW							
2008	NW							
2009	NW							
2010	NW							
2011	NW							
2012	NW	1						
1991	OW				0	0		
1992	OW				0	0		
1993	OW				0	0		
1994	OW				0	0		
1995	OW	1	0	effektiv	0	0		
1996	OW	1	0	effektiv	0	0		
1997	OW	1	0	effektiv	0	0		
1998	OW	1	0	effektiv	0	0		
1999	OW	1	0	effektiv	0	0		
2000	OW	1	0	effektiv	0	0		
2001	OW	1	0	effektiv	0	0		
2002	OW	1	0	effektiv	0	0		
2003	OW	1	0	effektiv	0	0		
2004	OW	1	0	effektiv	0	0		

Année	Canton	Déduction fiscale coût des crèches	Déduction limitée	Déduction pour famille avec 2 enfants et 100'000 CHF de revenu annuel	Subsides cantonales	Subsides des communes	Proportion subvention cantonale	Proportion subvention communale
2005	OW	1	0	effektiv	0	0		
2006	OW	1	0	effektiv	0	0		
2007	OW	1	0	effektiv	0	0		
2008	OW	1	0	effektiv	1	1	50	50
2009	OW	1	0	effektiv	1	1	50	50
2010	OW	1	0	effektiv	1	1	50	50
2011	OW	1	1	20000	1	1	50	50
2012	OW	1	1	20000	1	1	50	50
1991	SG				0			
1992	SG				0			
1993	SG				0			
1994	SG				0			
1995	SG				0			
1996	SG				0			
1997	SG				0			
1998	SG				0			
1999	SG				0			
2000	SG				0			
2001	SG				0			
2002	SG				0			
2003	SG				0			
2004	SG				0			
2005	SG				0			
2006	SG				0			
2007	SG				0			
2008	SG				0			
2009	SG				0			
2010	SG				0			
2011	SG				0			
2012	SG	1			0	1		
1991	SH				0	1	0	100
1992	SH				0	1	0	100
1993	SH				0	1	0	100
1994	SH				0	1	0	100
1995	SH				0	1	0	100
1996	SH				0	1	0	100
1997	SH				0	1	0	100
1998	SH				0	1	0	100
1999	SH				0	1	0	100
2000	SH				0	1	0	100
2001	SH				0	1	0	100
2002	SH				0	1	0	100
2003	SH				0	1	0	100
2004	SH	1		18000	0	1	0	100
2005	SH	1		18000	0	1	0	100
2006	SH	1		18000	0	1	0	100

Année	Canton	Déduction fiscale coût des crèches	Déduction limitée	Déduction pour famille avec 2 enfants et 100'000 CHF de revenu annuel	Subsides cantonales	Subsides des communes	Proportion subvention cantonale	Proportion subvention communale
2007	SH	1		18000	0	1	0	100
2008	SH	1		18000	0	1	0	100
2009	SH	1		18000	0	1	0	100
2010	SH	1		18000	0	1	0	100
2011	SH	1		18800	0	1	0	100
2012	SH	1		18800	0	1	0	100
1991	SO				0			
1992	SO				0			
1993	SO				0			
1994	SO				0			
1995	SO				0			
1996	SO				0			
1997	SO				0			
1998	SO				0			
1999	SO				0			
2000	SO				0			
2001	SO				0			
2002	SO				0			
2003	SO				0			
2004	SO				0			
2005	SO				0			
2006	SO				0			
2007	SO				0			
2008	SO				0			
2009	SO				0			
2010	SO				0			
2011	SO				0			
2012	SO	1			0			
1991	SZ							
1992	SZ							
1993	SZ							
1994	SZ							
1995	SZ							
1996	SZ							
1997	SZ							
1998	SZ							
1999	SZ							
2000	SZ							
2001	SZ							
2002	SZ							
2003	SZ							
2004	SZ							
2005	SZ							
2006	SZ							
2007	SZ							
2008	SZ							

Année	Canton	Déduction fiscale coût des crèches	Déduction limitée	Déduction pour famille avec 2 enfants et 100'000 CHF de revenu annuel	Subsides cantonales	Subsides des communes	Proportion subvention cantonale	Proportion subvention communale
2009	SZ							
2010	SZ							
2011	SZ							
2012	SZ	0						
1991	TG							
1992	TG							
1993	TG							
1994	TG							
1995	TG							
1996	TG							
1997	TG							
1998	TG							
1999	TG							
2000	TG							
2001	TG							
2002	TG	1						
2003	TG	1						
2004	TG	1						
2005	TG	1						
2006	TG	1						
2007	TG	1						
2008	TG	1						
2009	TG	1						
2010	TG	1						
2011	TG	1						
2012	TG	1						
1991	TI				0			
1992	TI				0			
1993	TI				0			
1994	TI				0			
1995	TI				0			
1996	TI				0			
1997	TI				0			
1998	TI				0			
1999	TI				0			
2000	TI				0			
2001	TI				0			
2002	TI				1			
2003	TI				1			
2004	TI				1			
2005	TI				1			
2006	TI				1			
2007	TI				1	1	25	9
2008	TI				1	1	25	9
2009	TI				1	1	25	9
2010	TI				1	1	25	9

Année	Canton	Déduction fiscale coût des crèches	Déduction limitée	Déduction pour famille avec 2 enfants et 100'000 CHF de revenu annuel	Subsides cantonales	Subsides des communes	Proportion subvention cantonale	Proportion subvention communale
2011	TI				1	1	25	9
2012	TI	1	1	5500	1	1	25	9
1991	UR							
1992	UR							
1993	UR							
1994	UR							
1995	UR							
1996	UR							
1997	UR							
1998	UR							
1999	UR				1	1		
2000	UR				1	1		
2001	UR	1			1	1		
2002	UR	1		4000	1	1		
2003	UR	1		4000	1	1		
2004	UR	1		4000	1	1		
2005	UR	1		4000	1	1		
2006	UR	1		4000	1	1		
2007	UR	1		16000	1	1		
2008	UR	1		16000	1	1		
2009	UR	1		unbegrenzt	1	1		
2010	UR	1		unbegrenzt	1	1		
2011	UR	1		unbegrenzt	1	1		
2012	UR	1		unbegrenzt	1	1		
1991	VD				0			
1992	VD				0			
1993	VD				0			
1994	VD				0			
1995	VD				0			
1996	VD				0			
1997	VD				0			
1998	VD				0			
1999	VD				0			
2000	VD				0			
2001	VD				0			
2002	VD				0			
2003	VD				0			
2004	VD				0			
2005	VD				0			
2006	VD				1			
2007	VD				1			
2008	VD				1			
2009	VD				1			
2010	VD				1			
2011	VD				1			
2012	VD	1			1			

Année	Canton	Déduction fiscale coût des crèches	Déduction limitée	Déduction pour famille avec 2 enfants et 100'000 CHF de revenu annuel	Subsides cantonales	Subsides des communes	Proportion subvention cantonale	Proportion subvention communale
1991	VS	0			0	1		
1992	VS	0			0	1		
1993	VS	0			0	1		
1994	VS	0			0	1		
1995	VS	0			0	1		
1996	VS	0			0	1		
1997	VS	0			0	1		
1998	VS	0			0	1		
1999	VS	0			0	1		
2000	VS	0			0	1		
2001	VS	0			1	1		
2002	VS	0			1	1		
2003	VS	1			1	1		
2004	VS	1			1	1		
2005	VS	1			1	1		
2006	VS	1			1	1		
2007	VS	1			1	1		
2008	VS	1			1	1		
2009	VS	1			1	1		
2010	VS	1			1	1		
2011	VS	1			1	1		
2012	VS	1			1	1		
1991	ZG							
1992	ZG							
1993	ZG							
1994	ZG							
1995	ZG							
1996	ZG							
1997	ZG							
1998	ZG							
1999	ZG							
2000	ZG							
2001	ZG							
2002	ZG							
2003	ZG							
2004	ZG							
2005	ZG							
2006	ZG							
2007	ZG							
2008	ZG							
2009	ZG							
2010	ZG							
2011	ZG							
2012	ZG	1						
1991	ZH				0			
1992	ZH				0			

Année	Canton	Déduction fiscale coût des crèches	Déduction limitée	Déduction pour famille avec 2 enfants et 100'000 CHF de revenu annuel	Subsides cantonales	Subsides des communes	Proportion subvention cantonale	Proportion subvention communale
1993	ZH				0			
1994	ZH				0			
1995	ZH				0			
1996	ZH				0			
1997	ZH				0			
1998	ZH				0			
1999	ZH				0			
2000	ZH				0			
2001	ZH				0			
2002	ZH				0			
2003	ZH				0			
2004	ZH				0			
2005	ZH				0			
2006	ZH				0			
2007	ZH				0			
2008	ZH				0			
2009	ZH				0			
2010	ZH				0			
2011	ZH				0			
2012	ZH	1			0			

Table A4 : Résultats à niveau cantonal sur le financement de l'accueil préscolaire entre 1991 et 2012

	Deduction fiscale coût des crèches	Déduction limitée	Déduction pour famille avec 2 enfants et 100'000 CHF de revenu annuel	Subsides cantonales	Subsides des communes	Proportion subvention cantonale	Proportion subvention communale
Type de variable	catégorielle	catégorielle	continu	catégorielle	catégorielle	%	%
Codes	1=oui 0= non vide= pas de réponse	1= oui 0= non vide= pas de réponse		1= oui 0= non vide= pas de réponse	1= oui 0= non vide= pas de réponse		
Source	questionnaire Palteforme BerufundFami	questionnaire	questionnaire	questionnaire	questionnaire	questionnaire	questionnaire

	lie 2012						
Taux de reponse au questionnaire	13/26	4/26	10/26	18/26	8/26	4/26	4/26
Remarques cantonales	<p>Soleure questionnaire rempli à la main. Zoug directives reçues par telephone et données recoltées sur internet.</p> <p>Nidwald pas de temps pour remplir le questionnaire, Schwitz pas de données à disposition.</p> <p>Double questionnaire envoyé pour la partie fianancière des cantons AR, BE, BL, BS, GL, GR, LU, OW, SG, UR, ZH.</p>						

Table A5 : Métadonnées pour le financement de l'accueil préscolaire.

Année	Canton	Coût d'une place dans une crèche en CHF.-	% coût payé par les parents	% coût payé par les communes	% coût payé par les cantons
1991	AG				
1992	AG				
1993	AG				
1994	AG				
1995	AG				
1996	AG				
1997	AG				
1998	AG				
1999	AG				
2000	AG				
2001	AG				
2002	AG				
2003	AG				
2004	AG				
2005	AG				
2006	AG				
2007	AG				
2008	AG				
2009	AG				
2010	AG				
2011	AG				
2012	AG				
1991	AI				
1992	AI				
1993	AI				
1994	AI				
1995	AI				
1996	AI				
1997	AI				

1998	AI				
1999	AI				
2000	AI				
2001	AI				
2002	AI				
2003	AI				
2004	AI				
2005	AI				
2006	AI				
2007	AI				
2008	AI				
2009	AI				
2010	AI				
2011	AI				
2012	AI				
1991	AR				
1992	AR				
1993	AR				
1994	AR				
1995	AR				
1996	AR				
1997	AR				
1998	AR				
1999	AR				
2000	AR				
2001	AR				
2002	AR				
2003	AR				
2004	AR				
2005	AR				
2006	AR				
2007	AR				
2008	AR				
2009	AR				
2010	AR				
2011	AR				
2012	AR	1'900 par mois			
1991	BE				
1992	BE				
1993	BE				
1994	BE				
1995	BE				
1996	BE				
1997	BE				

1998	BE				
1999	BE				
2000	BE				
2001	BE				
2002	BE				
2003	BE				
2004	BE				
2005	BE				
2006	BE	22'456 par année			
2007	BE	22'788 par année			
2008	BE	23'220 par année			
2009	BE	23'976 par année			
2010	BE	24'192 par année			
2011	BE	24'624 par année			
2012	BE	24'905 par année			
1991	BL				
1992	BL				
1993	BL				
1994	BL				
1995	BL				
1996	BL				
1997	BL				
1998	BL				
1999	BL				
2000	BL				
2001	BL				
2002	BL				
2003	BL				
2004	BL				
2005	BL				
2006	BL				
2007	BL				
2008	BL				
2009	BL				
2010	BL				
2011	BL				
2012	BL				
1991	BS				
1992	BS				
1993	BS				
1994	BS				
1995	BS				
1996	BS				
1997	BS				

1998	BS	23'230 par année			
1999	BS				
2000	BS				
2001	BS				
2002	BS				
2003	BS				
2004	BS				
2005	BS				
2006	BS				
2007	BS				
2008	BS				
2009	BS				
2010	BS				
2011	BS				
2012	BS	26'400 par année			
1991	FR				
1992	FR				
1993	FR				
1994	FR				
1995	FR				
1996	FR				
1997	FR				
1998	FR				
1999	FR				
2000	FR				
2001	FR				
2002	FR				
2003	FR				
2004	FR				
2005	FR				
2006	FR				
2007	FR				
2008	FR	8.37 par heure			
2009	FR				
2010	FR				
2011	FR				
2012	FR				
1991	GE				
1992	GE				
1993	GE				
1994	GE				
1995	GE				
1996	GE				
1997	GE				

1998	GE				
1999	GE				
2000	GE				
2001	GE				
2002	GE				
2003	GE				
2004	GE				
2005	GE				
2006	GE				
2007	GE				
2008	GE				
2009	GE				
2010	GE				
2011	GE				
2012	GE				
1991	GL				
1992	GL				
1993	GL				
1994	GL				
1995	GL				
1996	GL				
1997	GL				
1998	GL				
1999	GL				
2000	GL				
2001	GL				
2002	GL				
2003	GL				
2004	GL				
2005	GL				
2006	GL				
2007	GL				
2008	GL				
2009	GL				
2010	GL				
2011	GL				
2012	GL				
1991	GR				
1992	GR				
1993	GR				
1994	GR				
1995	GR				
1996	GR				
1997	GR				

1998	GR				
1999	GR				
2000	GR				
2001	GR				
2002	GR				
2003	GR			25	25
2004	GR			25	25
2005	GR			25	25
2006	GR			25	25
2007	GR			25	25
2008	GR			25	25
2009	GR			25	25
2010	GR			25	25
2011	GR			25	25
2012	GR			25	25
1991	JU				
1992	JU				
1993	JU				
1994	JU				
1995	JU				
1996	JU				
1997	JU				
1998	JU				
1999	JU				
2000	JU				
2001	JU				
2002	JU				
2003	JU				
2004	JU				
2005	JU				
2006	JU				
2007	JU				
2008	JU				
2009	JU				
2010	JU				
2011	JU				
2012	JU				
1991	LU				
1992	LU				
1993	LU				
1994	LU				
1995	LU				
1996	LU				
1997	LU				

1998	LU				
1999	LU				
2000	LU				
2001	LU				
2002	LU				
2003	LU				
2004	LU				
2005	LU				
2006	LU				
2007	LU				
2008	LU				
2009	LU			25	
2010	LU			25	
2011	LU			25	
2012	LU			25	
1991	NE				
1992	NE				
1993	NE				
1994	NE				
1995	NE				
1996	NE				
1997	NE				
1998	NE				
1999	NE				
2000	NE				
2001	NE				
2002	NE	22'000 par année			
2003	NE	22'000 par année			
2004	NE	22'000 par année			
2005	NE	22'000 par année			
2006	NE	22'000 par année			
2007	NE	22'000 par année			
2008	NE	22'000 par année			
2009	NE	22'000 par année			
2010	NE	22'000 par année			
2011	NE	22'000 par année			
2012	NE	25'200 par année	35	25	40
1991	NW				
1992	NW				
1993	NW				
1994	NW				
1995	NW				
1996	NW				
1997	NW				

1998	NW				
1999	NW				
2000	NW				
2001	NW				
2002	NW				
2003	NW				
2004	NW				
2005	NW				
2006	NW				
2007	NW				
2008	NW				
2009	NW				
2010	NW				
2011	NW				
2012	NW				
1991	OW				
1992	OW				
1993	OW				
1994	OW				
1995	OW				
1996	OW				
1997	OW				
1998	OW				
1999	OW				
2000	OW				
2001	OW				
2002	OW				
2003	OW				
2004	OW				
2005	OW				
2006	OW				
2007	OW				
2008	OW	111 par jour	einkommensabhängig		
2009	OW	111 par jour			
2010	OW	111 par jour			
2011	OW	128 par jour			
2012	OW	128 par jour			
1991	SG				
1992	SG				
1993	SG				
1994	SG				
1995	SG				
1996	SG				
1997	SG				

1998	SG				
1999	SG				
2000	SG				
2001	SG				
2002	SG				
2003	SG				
2004	SG				
2005	SG				
2006	SG				
2007	SG				
2008	SG				
2009	SG				
2010	SG				
2011	SG				
2012	SG				
1991	SH		31-49		
1992	SH		31-49		
1993	SH		31-49		
1994	SH		31-49		
1995	SH		31-49		
1996	SH		31-49		
1997	SH		31-49		
1998	SH		31-49		
1999	SH		31-49		
2000	SH		31-49		
2001	SH		31-49		
2002	SH		31-49		
2003	SH		31-49		
2004	SH		31-49		
2005	SH		31-49		
2006	SH		31-49		
2007	SH		31-49		
2008	SH		31-49		
2009	SH		31-49		
2010	SH		31-49		
2011	SH		31-49		
2012	SH		31-49		
1991	SO				
1992	SO				
1993	SO				
1994	SO				
1995	SO				
1996	SO				
1997	SO				

1998	SO				
1999	SO				
2000	SO				
2001	SO				
2002	SO				
2003	SO				
2004	SO				
2005	SO				
2006	SO				
2007	SO				
2008	SO				
2009	SO	115 par jour			
2010	SO	115 par jour			
2011	SO	115 par jour			
2012	SO	115 par jour			
1991	SZ				
1992	SZ				
1993	SZ				
1994	SZ				
1995	SZ				
1996	SZ				
1997	SZ				
1998	SZ				
1999	SZ				
2000	SZ				
2001	SZ				
2002	SZ				
2003	SZ				
2004	SZ				
2005	SZ				
2006	SZ				
2007	SZ				
2008	SZ				
2009	SZ				
2010	SZ				
2011	SZ				
2012	SZ				
1991	TG				
1992	TG				
1993	TG				
1994	TG				
1995	TG				
1996	TG				
1997	TG				

1998	TG				
1999	TG				
2000	TG				
2001	TG				
2002	TG				
2003	TG				
2004	TG				
2005	TG				
2006	TG				
2007	TG				
2008	TG				
2009	TG				
2010	TG				
2011	TG				
2012	TG				
1991	TI				
1992	TI				
1993	TI				
1994	TI				
1995	TI				
1996	TI				
1997	TI	142 par jour			
1998	TI	142 par jour			
1999	TI	138 par jour			
2000	TI				
2001	TI				
2002	TI				
2003	TI				
2004	TI				
2005	TI				
2006	TI	87 par jour			
2007	TI	87 par jour	56	9 Bellinzona-9.5 Lugano	25
2008	TI	87 par jour	56	9	25
2009	TI	87 par jour	56	9	25
2010	TI	87 par jour	56	9	25
2011	TI	87 par jour	56	9	25
2012	TI	87 par jour/ 20'000 par année	56	9	25
1991	UR				
1992	UR				
1993	UR				
1994	UR				
1995	UR				

1996	UR				
1997	UR				
1998	UR				
1999	UR				
2000	UR				
2001	UR				
2002	UR				
2003	UR				
2004	UR				
2005	UR				
2006	UR				
2007	UR				
2008	UR				
2009	UR				
2010	UR				
2011	UR				
2012	UR				
1991	VD				
1992	VD				
1993	VD				
1994	VD				
1995	VD				
1996	VD				
1997	VD				
1998	VD				
1999	VD				
2000	VD				
2001	VD				
2002	VD				
2003	VD				
2004	VD				
2005	VD				
2006	VD				
2007	VD				
2008	VD				
2009	VD				
2010	VD				
2011	VD				
2012	VD				
1991	VS				
1992	VS				
1993	VS				
1994	VS				
1995	VS				

1996	VS				
1997	VS				
1998	VS				
1999	VS				
2000	VS				
2001	VS		38	47	15
2002	VS		38	47	15
2003	VS		38	47	15
2004	VS		38	47	15
2005	VS		38	47	15
2006	VS		38	47	15
2007	VS		38	47	15
2008	VS		38	47	15
2009	VS		38	47	15
2010	VS		38	47	15
2011	VS		38	47	15
2012	VS		38	47	15
1991	ZG				
1992	ZG				
1993	ZG				
1994	ZG				
1995	ZG				
1996	ZG				
1997	ZG				
1998	ZG				
1999	ZG				
2000	ZG				
2001	ZG				
2002	ZG				
2003	ZG				
2004	ZG				
2005	ZG				
2006	ZG				
2007	ZG				
2008	ZG				
2009	ZG				
2010	ZG				
2011	ZG				
2012	ZG				
1991	ZH				
1992	ZH				
1993	ZH				
1994	ZH				
1995	ZH				

1996	ZH				
1997	ZH				
1998	ZH				
1999	ZH				
2000	ZH				
2001	ZH				
2002	ZH				
2003	ZH				
2004	ZH				
2005	ZH				
2006	ZH				
2007	ZH				
2008	ZH				
2009	ZH				
2010	ZH				
2011	ZH				
2012	ZH				

Table A6 : Résultats à niveau cantonal sur les coûts de l'accueil préscolaire entre 1991 et 2012

	Coût d'une place dans une crèche en CHF.-	Coût payé par les parents	Coût payé par les communes	Coût payé par le canton
Type de variable	continue	%	%	%
Source	questionnaire	questionnaire	questionnaire	questionnaire
Taux de réponse au questionnaire	8/26	5/26	5/26	4/26
Remarques spécifiques à la variable	par heure/jour/mois ou année			

Table A7 : Métadonnées pour les coûts de l'accueil préscolaire.

Egalité, questionnaire principal – commentaires des cantons

Nombre de crèches

- Bern: 2014 (laufendes Verzeichnis) private und subventionierte Kitas : 230, private Kitas Stand Mai 2014 : 130
- Baselland: Schätzungen.
- Baselstadt: Vor 2006 fehlen die Daten zur Anzahl Institutionen, über viele Jahre war die Anzahl aber ziemlich konstant.
- Jura : La base légale pour délivrer les autorisations d'accueil d'une structure de l'enfance au niveau cantonal date de 2002. Auparavant, la surveillance était dévolue aux communes et plus ou moins réalisée.
- Neuchâtel : Entrée en vigueur de la loi sur l'accueil des enfants le 01.01.2012
- Ticino : Sino al 2000 abbiamo riportato i dati dei nidi riconosciuti (sussidiati); dal 2002, i dati degli asili nido autorizzati. Non disponiamo dei dati dei nidi autorizzati prima del 2001, perché il regime di autorizzazione non era ancora entrato in vigore. Cfr. <http://www.ti.ch/CAN/SegGC/comunicazioni/GC/odg-mes/5280.htm>
- Vaud : 1992 : 102 crèches + 36 UAPE / 1993 : 82 C + 34 UAPE / 1994 : 64 Crèches + 33 UAPE (unité d'accueil parascolaire : de la 1ère enfantine -> 12 ans. En 2006, la Loi sur l'accueil de jour des enfants (LAJE) est entrée en vigueur. et les structures sont réparties en préscolaire et parascolaire. (Auparavant TOE temps d'ouverture élargi et TOE temps d'ouverture restreint). Dès 2007, 34 APEMS de Lausanne qui n'étaient pas autorisées s'ajoutent au total des structures préscolaire et parascolaire.
- Valais : 2014 : 75
Nurseries : structures de jour ouverte plus de 12 heures par semaine, offrant la possibilité d'accueillir des enfants de la naissance à 18 mois toute la journée y compris pour le repas de midi.
Crèches : structures de jour ouverte plus de 12 heures par semaine, offrant la possibilité d'accueillir des enfants de 18 mois à 6 ans toute la journée y compris pour le repas de midi.
Pour cette étude, j'ai comptabilisé les nurseries et les crèches du canton du Valais sous le type crèches.

Places dans les crèches

- Bern: Nur subventionierte Plätze. Dies (âge d'entrée dans une crèche) liegt in der Kompetenz der Gemeinden, in der Regel Eintritt nach Mutterschaftsurlaub möglich. Austritt in der Regel bei Schuleintritt, jedoch nach Gemeinden verschieden. Seit 2012 können Schulkinder nur noch betreut werden, sofern keine Tagesschule besteht. Es gibt auch Gemeinden, bei denen Kindergartenkinder bereits nicht mehr in der Kita betreut werden, sondern in der Tagesschule. (durée dans le privé: Privat: 4 Jahre (Kindergarteneintritt). Individuell, je nach Angebot; häufig: wenige Monate bis Ende Volksschule).
- Baselland: Schätzungen.
- Baselstadt: Die Platzzahl war bis ca. 2003 stabil bis leicht abnehmend, ab 2004 begann der Ausbau.

- Glarus: 144 Plätze ist der aktuelle Stand, die genauen Mutationen in den letzten Jahren sind nirgends abgebildet. In etwa haben wir seit vielen Jahren diesen Bestand an Plätzen. Es galt immer das tiefste Eintrittsalter von 3 Monaten, es gibt aber auch Krippen, die nehmen Kinder erst später auf.
- Neuchâtel : La différence entre 2008 et 2012 s'explique par le fait que des places parascolaires qui figuraient dans le préscolaire ont été déplacées. 2008 entrée en vigueur du subventionnement cantonal pour le parascolaire. Avant 2008, les structures préscolaires acceptaient les deux types d'accueil. 2012 entrée en vigueur de la nouvelle loi sur l'accueil de l'enfance qui différencie l'accueil préscolaire (de la naissance jusqu'à 4 ans) et parascolaire (de la scolarisation des enfants jusqu'à la fin du second cycle scolaire, en dehors des heures scolaires).
- Ticino : I dati nelle cartelle elettroniche risalgono sino al 1993. Nel 2002, da un Messaggio abbiamo potuto evincere che i posti nei nidi erano 635. Facciamo presente che sin dall'inizio degli anni Novanta andrebbero calcolati i posti anche nelle famiglie diurne, sussidiati anche dal Cantone (sia al 75% per i 3 servizi coordinatori, sia al 40% delle ore di prestazione). L'accesso al nido è di regola previsto dal termine del congedo maternità sino al compimento del 4° anno d'età. Con l'entrata in vigore del concordato Harnos, il collocamento può essere prolungato sino all'inizio della scuola d'infanzia SI. Facciamo presente anche le prestazioni delle mamme diurne, che coprono uno spettro d'età più ampio.
- Vaud : Le commentaire sur le nombre d'institutions se répète pour ce nombre de places. Augmentation des 2007 du fait de la distinction entre préscolaire et parascolaire, qui se réfère aux tranches d'âge. Préscolaire, de 0 à 6 ans (dès 2014 de 0 à 4 ans). Parascolaire de 6 à 12 ans (dès 2014 de 4 à 12 ans). Dès 2007, ce sont environ 1400 places de plus pour le parascolaire des APEMS de Lausanne qui sont ajoutées.
- Valais : 2014 : 2085
Nous avons très peu de données concernant le nombre de places avant 2000.

Accueil parascolaire

- Baselland: Zu beachten: Plätze für Kinder im Schulalter werden auch in "regulären" Kindertagesstätten häufig angeboten, d.h. es wird nur zum Teil zwischen Kindertagesstätten und Horten etc. differenziert.
- Fribourg : Etat des lieux menés en juin 2009 dans le canton de Fribourg
- Glarus: Ab 2011 gesetzlich geregelt, vorher auf freiwilliger Basis der Gemeinden geführt.
- Neuchâtel : Intégration des places parascolaires dans préscolaire. Les villes de Neuchâtel et Colombier possédaient des structures parascolaires avant 2008.
- Ticino : Nella statistica appaiono esclusivamente i centri che organizzano le attività extra-scolastiche, così come disciplinate dall'art. 7c) della legge per le famiglie del cantone Ticino. Non compaiono le attività para-scolastiche organizzate dai comuni e che diversi studi hanno recensito:
http://www3.ti.ch/DFE/DR/USTAT/allegati/articolo/203dss_2011-2_1.pdf
http://www3.ti.ch/DFE/DR/USTAT/allegati/articolo/1451dss_2008-2_1.pdf
http://www3.ti.ch/DFE/DR/USTAT/index.php?fuseaction=pubblicazioni.home_tema&p1=53&p2=86&p3=98
 Inoltre andrebbero contabilizzate anche le famiglie diurne, che offrono spesso un servizio di refezione, anche nelle regioni più periferiche. Nel 2012, erano attive 236

famiglie diurne, che hanno ospitato ben 1'089 bambini in età prescolastica o scolastica.

Se computiamo i centri che organizzano attività extra-scolastiche riconosciuti dal cantone l'offerta è solo in alcuni comuni; qualora computiamo l'insieme dei servizi di refezione o doposcuola possiamo rispondere che sono presenti:

- nelle scuole d'infanzia: 90% casi
- nelle scuole elementari: dal 2006 in aumento la metà delle scuole
- nelle scuole medie: nel 75% dei casi.

Vaud : Il y a toujours eu quelques structures UAPE dans le canton.
Les places en UAPE ont augmenté dès l'année 2007.

Valais : 1992 : 2 structures
2000 : 5 structures pour 97 places
2001 : 10 289
2002 : 15 397
2005 : 26 642
2010 : 48 1499
2012 : 66 2322
2014 : 78 2779

La loi en faveur de la jeunesse qui date du 11 mai 2000 demande aux communes de répondre aux besoins des parents.

Accueil de midi

Appenzell I : Wie erwähnt gibt es im Kanton eine Kita, das Gymnasium bietet eine Mensa an.

Neuchâtel : Les unités d'accueil pour écoliers comptaient deux à trois blocs horaires, matin, midi et après-midi. La tendance actuelle veut que les structures non ouvertes en continu ouvrent de plus en plus en continu en fonction des besoins.

Ticino : Il sito del Dipartimento dell'educazione, della scuola e della cultura tiene il seguente indirizzo:

<http://www4.ti.ch/decs/sa/urts/cosa-facciamo/menu-scolastici/>

Vaud : L'accueil de midi (cantine) dans le canton de Vaud n'est pas soumis à la Loi sur l'accueil de jour des enfants, s'il est organisé indépendamment des deux autres accueils dans la journée. Nous n'avons donc pas de statistique sur ce point au sein de l'OAJE. Les structures dites UAPE sont soumises à autorisation car elles offrent deux des trois moments dans la journée au minimum.

Valais : Il existe un nombre restreint de cantines scolaires. Elles sont rattachées aux écoles.

Ecoles à horaire continue

Glarus : Tagesschule Sool

Jura : N'existe pas

Neuchâtel : Oui, dans les écoles privées du canton

Ticino (doposcuola) : La statistica varia tra il 15% delle Scuole d'infanzia, ai 2/3 delle scuole elementari e medie.

Per informazioni più precise:

http://www3.ti.ch/DFE/DR/USTAT/allegati/articolo/203dss_2011-2_1.pdf

Valais : Ecole de Vissoie dès 1991

Egalité questionnaire finances – commentaires des cantons

Déduction des frais de garde

- Glarus : Abzug für Kinderdrittbetreuung. Die nachgewiesenen Kosten, jedoch höchstens bis zum jeweiligen Maximalbetrag für die Drittbetreuung jedes Kindes, das am Ende der Steuerperiode das 14. Altersjahr noch nicht vollendet hat und mit der steuerpflichtigen Person, die für seinen Unterhalt sorgt, im gleichen Haushalt lebt, dürfen abgezogen werden, soweit diese Kosten in direktem oder kausalem Zusammenhang mit der Erwerbstätigkeit, Ausbildung oder Erwerbsunfähigkeit der steuerpflichtigen Person stehen.
- Neuchâtel *Durant les périodes de taxations 2008 à 2012 la déduction était plafonnée à Fr. 3'000.- par enfant selon l'ancienne base légale suivante (attention sous déduction de la franchise de 5%) : Art. 39 al.3 LCdir > les époux vivant en ménage commun, qui exercent les deux une activité lucrative à titre principal et ayant droit à une déduction au sens de l'alinéa 1, peuvent déduire les frais de garde pour chaque enfant de moins de 12 ans, lorsqu'ils supportent eux-mêmes ces frais et pour la part qui excède 5% de leur revenu net, calculé selon l'article 28, mais sans les déductions mentionnées à l'article 36, alinéa 1, lettre h et i; la déduction ne peut toutefois être supérieure à 3'000 francs par enfant. La même déduction est accordée aux personnes vivant seules qui exercent une activité lucrative et font ménage commun avec des enfants. L'octroi d'une rente AI est assimilé à l'exercice d'une activité lucrative pour l'obtention de la déduction. Les frais de garde par des membres de la famille ou des personnes proches ne sont pas déductibles.*
Dès la taxation 2013 les frais de garde sont intégralement déductibles (par enfant > 2013 = 17'500.- / 2014 = 19'200.-) sans franchise selon la nouvelle base légale suivante
Art. 36 j al 3 > Un montant pour chaque enfant dont la garde est assurée par un tiers, correspondant au plus à la participation des représentants légaux aux coûts de l'accueil extrafamilial, telle que définie par la loi sur l'accueil des enfants (LAE), du 28 septembre 2010²¹⁾, et ses dispositions d'exécution est déduit du revenu, si l'enfant a moins de 14 ans et vit dans le même ménage que le contribuable assurant son entretien et si les frais de garde, documentés, ont un lien de causalité direct avec l'activité lucrative, la formation ou l'incapacité de gain du contribuable.
Dès taxation 2013 intégralement déductible telle que définie par la loi sur l'accueil des enfants (LAE) (par enfant > 2013 = 17'500.- / 2014 = 19'200.-)
- San Gallen: Mit Wirkung ab 2010 wurde im Kanton der Kinderabzug (generell) um 50 % erhöht, für schulpflichtige Kinder bis zu 7'200 Franken, für Kinder in Schule oder Ausbildung bis zu 10'200 Franken.
- Schaffhausen: Der Kinderfremdbetreuungsabzug wurde auf den 1.1.2004 eingeführt.
Gesetzestext: Gemeinsam steuerpflichtige Eltern, die beide einer Erwerbstätigkeit nachgehen oder einer der beiden dauernd arbeitsunfähig ist, sowie ledige, getrennt lebende, geschiedene oder verwitwete Steuerpflichtige, die einer Erwerbstätigkeit nachgehen oder dauernd arbeitsunfähig sind, können für die Kosten der Betreuung durch Dritte höchstens Fr. 9'000 für jedes Kind unter 15 Jahren, für welches ein Kinderabzug beansprucht werden kann, in Abzug gebracht werden.
Gesetzesänderung per 1.1.2010 Ausgleich der kalten Progression, der Abzug wurde auf Fr. 9'400 erhöht. Gesetzesänderung per 1.1.2012.

- Ticino : Documentazione per gli assegni:
<http://www3.ti.ch/DSS/sw/struttura/dss/ias/upload/pdf/Opuscoli/Promemoria%20RisC.pdf>. Gli assegni famigliari che compensano il collocamento in asilo o centro extra-scolastico sono attivi dal gennaio 2006. Va detto che il Ticino si è dotato di un sistema di assegni familiari sin dal 1996 per la prima infanzia o integrativo. La deduzione fiscale è stata introdotta dal 1.1.2012: cfr messaggio:
<http://www.ti.ch/CAN/SegGC/comunicazioni/GC/odg-mes/rapporti/pdf/6481R-magg.pdf> *La deduzione ammonta a fr 5'500.- a bambino, 11'000.- in caso di due bambini collocati. Articolo 32 cpv. 3 (nuovo) 3Dal reddito sono deducibili le spese comprovate per la cura prestata da terzi a ogni figlio che non ha ancora compiuto i 14 anni e vive in comunione domestica con il contribuente che provvede al suo sostentamento, sempre che queste spese abbiano un nesso causale diretto con l'attività lucrativa, la formazione o l'incapacità d'esercitare attività lucrativa del contribuente fino ad un importo massimo di: a) 10'000.- franchi se il reddito netto imponibile, prima di tale deduzione inorganica, è inferiore o uguale a 80'000.- franchi; b) 5'500.- franchi se il reddito netto imponibile, prima di tale deduzione inorganica, è superiore a 80'000.- franchi.
- Valais: Jusqu'en 2008, il fallait avoir un revenu inférieur à 70'000. Dès 2009, cette limite a été supprimée et la notion de frais de garde de ses propres enfants a été introduite dans la loi mais par contre la déduction a été réduite à 3000.-. Il faut cependant que le parent seul ne dépasse pas un taux d'activité de 80 % et le couple de 160%.
- Vaud : Nous ne pouvons pas répondre à cette question avec exactitude.

Coût d'une place dans une crèche

- Appenzell R: Da die Kitas keine einheitlichen Tarife haben, kann hier nur ein Beispiel einer Kita erwähnt werden. Die ist der Betrag pro Monat bei einem Vollplatz - 5 Tage der Woche.
- Bern: Ab Einführung der "Verordnung über die Angebote zur sozialen Integration ASIV" im Jahr 2006 gelten Normkosten für subventionierte Plätze. Diese entsprechen den oben angegebenen Werten (bezogen jeweils auf einen 100%- Platz pro ganzem Jahr) sowie dem maximalen Elterntarif für subventionierte Plätze. Private Kitas sind in der Tarifgestaltung und in ihrer Kostenstruktur frei. Die Tarife privater Plätze sind meist Pauschaltarife und richten sich eher selten nach dem Einkommen der Eltern. Kostendeckend für einen privaten Platz sind Fr. 120.--/Tag. Es gibt jedoch regionale Unterschiede. So belaufen sich die privaten Tarife durchschnittlich von Fr. 80.00 bis max. Fr. 150.--/Tag.
- Baselland : Individuell, je nach Vollkostenberechnung.
- Baselstadt: Maximale Kosten in Tagesheim für vollzahlende Eltern, ohne Säuglingszuschlag.
- Fribourg : Le prix coutant d'une journée en crèche dépend des charges qui diffèrent selon les charges et les aides communales. Voir: EVALUATION DU COÛT MOYEN DES STRUCTURES D'ACCUEIL FRIBOURGEOISES DE LA PETITE ENFANCE par Alain BOUTAT-ORTWEIN VON MOLITOR (2009) en 2008: coût moyen standard total qui est de 8.37 par heure d'accueil-enfant.
- Graubünden: Mit der Einführung des Gesetzes über die Förderung der familienergänzende Kinderbetreuung im Kanton Graubünden legte der Kanton Normkosten fest. Die Normkosten bildeten die Berechnungsgrundlage für die finanzielle Beteiligung des Kantons und der Gemeinden im Rahmen von je 15 bis maximal 25% (Art.6. KIBE Gesetz). Die

Normkosten werden für maximal 11 Stunden pro Tag und Kind ausgerichtet. 2004-2012 Angaben.

- Luzern: Es ist Sache der einzelnen anbietenden Institution oder der Schule, die Kosten festzulegen.
- Neuchâtel : chiffres bruts. 2012: entrée en vigueur de la LAE
- Schaffhausen: Kann ich nicht beantworten, da jede Einrichtung ihrer eigenen Tarife hat, Sozialtarife oder Staffeltarife benützt oder die Vollkosten weiterverrechnet. In den Einrichtungen mit der Stadt als Trägerschaft bewegen sich die Elternbeiträge zwischen 31 und 49% der Vollkosten. Bei den privaten Einrichtungen in der Stadt SH kann ich die Zahlen nicht.
- Solothurn: Es handelt sich dabei um ein Durchschnittswert.
- Ticino : Ad oggi mediamente un posto in un nido costa fr. 20'000 all'anno, mentre il contributo cantonale ammonta a ca. fr. 5'000 all'anno. Il costo di fr. 87.- è nettamente inferiore al costo della fine anni Novanta, in quanto mediamente gli stipendi sono molto più bassi di quelli dei 6 nidi sussidiati in quel periodo. dati estratti da: <http://www.ti.ch/CAN/SegGC/comunicazioni/GC/odg-mes/5280.htm>
- Vaud : Le financement des places d'accueil étant assumé par les parents, les communes et les réseaux d'accueil de jour subventionnés par la Fondation de l'accueil de jour des enfants, il nous est difficile de vous donner un montant exact.
- Valais : Les prix diffèrent d'une structure à l'autre

Subventions pour les crèches

- Appenzell R : Der Kanton beteiligt sich nicht an den Kosten der Kitas. Diese werden durch die Gemeinden subventioniert -meistens als Defizitgarantie.
- Bern: Grundsätzlich werden die subventionierten Plätze über den Lastenausgleich des Kantons Bern finanziert. Da jedoch ab 2003 nur noch beschränkte Mittel zur Finanzierung neuer Kitaplätze zur Verfügung standen und der Bedarf der Stadt Bern sehr hoch war, finanzierte die Stadt Bern stets auch zusätzliche Kitaplätze aus eigenen Mitteln.
Die Eltern zahlen bei sämtlichen subventionierten Plätzen einen kantonal geregelten einkommensabhängigen Tarif. Dieser ist zu finden auf unserer Webseite http://www.gef.be.ch/gef/de/index/familie/familie/familienergaenzendebetreuung/infos_fuer_gemeindenundinstitutione.n.assetref/content/dam/documents/GEF/SOA/de/Familie/KITA_FEB/Tariftabellen_Kita.pdf
- Glarus: (subventiones cantonales) Seit jeher 10 % der Besoldungskosten.
- Graubünden: Ja, alle Schulträgerschaften, welche einen Bedarf an weiter gehenden Tagesstrukturen gemäss Schulgesetz (BR 421.000) haben, tragen zur Finanzierung der Betreuungsangebote bei. Die Schulträgerschaften müssen sich gemäss Tagesstrukturverordnung (BR 421.030) mind. im gleichen Umfang an den Kosten beteiligen wie der Kanton.
Die Finanzierungsstruktur zwischen Kanton, der Schulträgerschaft und den Erziehungsberechtigten ist nicht bekannt. Anbieter von weiter gehenden Tagesstrukturen sind die Schulträgerschaften. Der Kanton leistet nur Beiträge an deren Kosten. Kanton und Gemeinde beteiligen sich im gleichen Umfang an den Normkosten auf der Basis des Beitragssatzes. Dieser liegt seit 2008 bei je 25% an den Normkosten für Einrichtungen in den ersten drei Betriebsjahren und bei je 20% an den Normkosten bei allen andern Einrichtungen. Der Elternbeitrag wird auf der

Basis des massgebenden Einkommens berechnet. Die Finanzierung der Kinderkrippen ist in jeder Gemeinde des Kanton gleich. Anerkennt eine Gemeinden den Bedarf an familienergänzender Kinderbetreuung (Art. 4 KIBE Gesetz) muss sie 25% bzw 20% der Normkosten pro geleisteter Betreuungsstunde finanzieren. Der Kanton beteiligt sich im gleichen Umfang. Das kantonale Gesetz regelt die Finanzierung. Gemeinden können sich aus freier Hand mit höheren Beiträgen an den Kosten der familienergänzenden Kinderbetreuung beteiligen oder jährlich zusätzlich fixe Beiträge sprechen.

Art. 6 KIBE-Gesetz Art. 7 KIBE-Gesetz

Art. 6 Verordnung über die Förderung der familienergänzenden Kinderbetreuung Art. 7 KIBE-VO

- Neuchâtel : LEA Oui depuis le 01.01.2002, entrée en vigueur de la LSAPÉ à raison de 20% sur le personnel qualifié et cela jusqu'en 2011.
- Luzern: Auch hier: Ich kann zu den schul- und familienergänzenden Tagesstrukturen Auskunft geben. Ansonsten müssen die Informationen direkt bei der Stadt bezogen werden. Die genauen Prozentzahlen wurden noch nicht erhoben.
- San Gallen: Die Stadt St.Gallen subventioniert 300 Plätze.
- Solothurn: Der Kanton trägt nicht zur Finanzierung der Kitas bei. Ein einmaliger Startbeitrag von max. Fr. 10'000.- kann bei einem kantonalen Fonds beantragt werden.
- Ticino : Sino al 2002, venivamo finanziati solo i 7 nidi riconosciuti, che diventavano 6 sino al 2006. Alcuni nidi o strutture venivano finanziati tramite il Fondo Swisslos. Dal 2006, vengono sussidiati tutti i nidi che hanno richiesto il riconoscimento (45 nel 2012). sino al 2006, i comuni erano chiamati a contribuire per ogni giornata di presenza di un bambino domiciliato che veniva collocato in uno dei 6 nidi riconosciuti. Non siamo in possesso di dati che riguardano eventuali sussidiamenti comunali a nidi prima del 2006, se non quelli per i costi di protezione. In ogni caso il comune di Bellinzona contribuiva a finanziare i nidi. Dal 2007, i Comuni pagano una quota parte dei costi di protezione dei minorenni (1/3), ma possono utilizzarne sino al 50%, quali incentivi, per le attività di nidi, famiglie diurne, centri extra-scolastici e centri di socializzazione. Mediamente, il Cantone copre il 25% dei costi compelsivi, i comuni del bellinzonese (quindi non solo Bellinzona) il 9%,, mentre il 56% dei costi rimane a carico delle famiglie. Sino al 2006, i comuni erano chiamati a contribuire per ogni giornata di presenza di un bambino domiciliato che veniva collocato in uno dei 6 nidi riconosciuti. Dal 2007, i Comuni pagano una quota parte dei costi di protezione dei minorenni (1/3), ma possono utilizzarne sino al 50%, quali incentivi, per le attività di nidi, famiglie diurne, centri extra-scolastici e centri di socializzazione. Mediamente, il Cantone copre il 25% dei costi compelsivi, i comuni del Luganese (quindi non solo Lugano) il 9,5%,, mentre il 55,5% dei costi rimane a carico delle famiglie. Il comune inoltre di lugano dispone di 4 nidi dell'infanzia e partecipa al finanziamento dei nidi siti sul proprio comprensorio, per i quali copre il deficit. Risulta difficoltoso calcolarvi la % del solo comune di Lugano. Ulteriori informazioni sullo sviluppo delle politiche familiari in Ticino lo trovate al link:
http://www4.ti.ch/fileadmin/DSS/DASF/UFAG/PDF/L__infanzia_preziosa_le_politich_e_familiari_nel_Ticino_dal_Novecento_a_domani_-_2011.pdf
- Vaud : Depuis 2006, le Canton à travers la subvention allouée à la Fondation de l'accueil de jour des enfants et l'aide au démarrage participe au financement des structures d'accueil.

- Valais : Le canton finance le 30 % des salaires du personnel éducatif ainsi qu'un montant forfaitaire pour le matériel éducatif pour autant qu'un tiers (commune, association, entreprise..) subventionne également la structure et qu'un contrat de prestation entre le canton, la commune et la structure ait été signé. Je pense que lorsque vous mentionnez Sion, vous voulez dire la commune de Sion pour les structures communales ou reconnues et subventionnées par la commune de Sion. Ce qui peut être transposable à toutes les autres communes valaisannes.
- Zürich: Die Gemeinden sind gemäss Volksschulverordnung verpflichtet, ein bedarfsgerechtes Angebot bereitzustellen. Die Elternbeiträge dürfen höchstens kostendeckend sein.